

Samenvatting

Convenant samenwerking Aw en WSW

Varen op elkaars inzichten



Autoriteit woningcorporaties
Inspectie Leefomgeving en Transport



De Autoriteit woningcorporaties en het Waarborgfonds Sociale Woningbouw zetten een grote stap in de eenduidige en transparante beoordeling van woningcorporaties. Het risicoraamwerk wordt versterkt door het verstevigen van oordelen, maatregelen en interventies, en door duidelijke communicatie onderling. Dubbel werk wordt vermeden, waardoor de administratieve lasten voor de corporaties zullen verminderen.

Gedurende 2016 en 2017 intensiveerden de organisaties hun samenwerking om het toezicht op de sector effectiever en efficiënter te maken. Resultaat van de samenwerking is dat Aw en WSW gaan 'varen op elkaars inzichten'.

Hierdoor zijn Aw en WSW duidelijk en consistent in hun oordeel over corporaties. Het nieuwe gezamenlijke beoordelingskader is het vertrekpunt voor de taak- en rolverdeling tussen beide organisaties. Vanuit hun eigen verantwoordelijkheid en taakopdracht beoordelen Aw en WSW de corporaties: Aw als integraal toezichthouder en WSW als risico- en kredietbeoordelaar (borger).

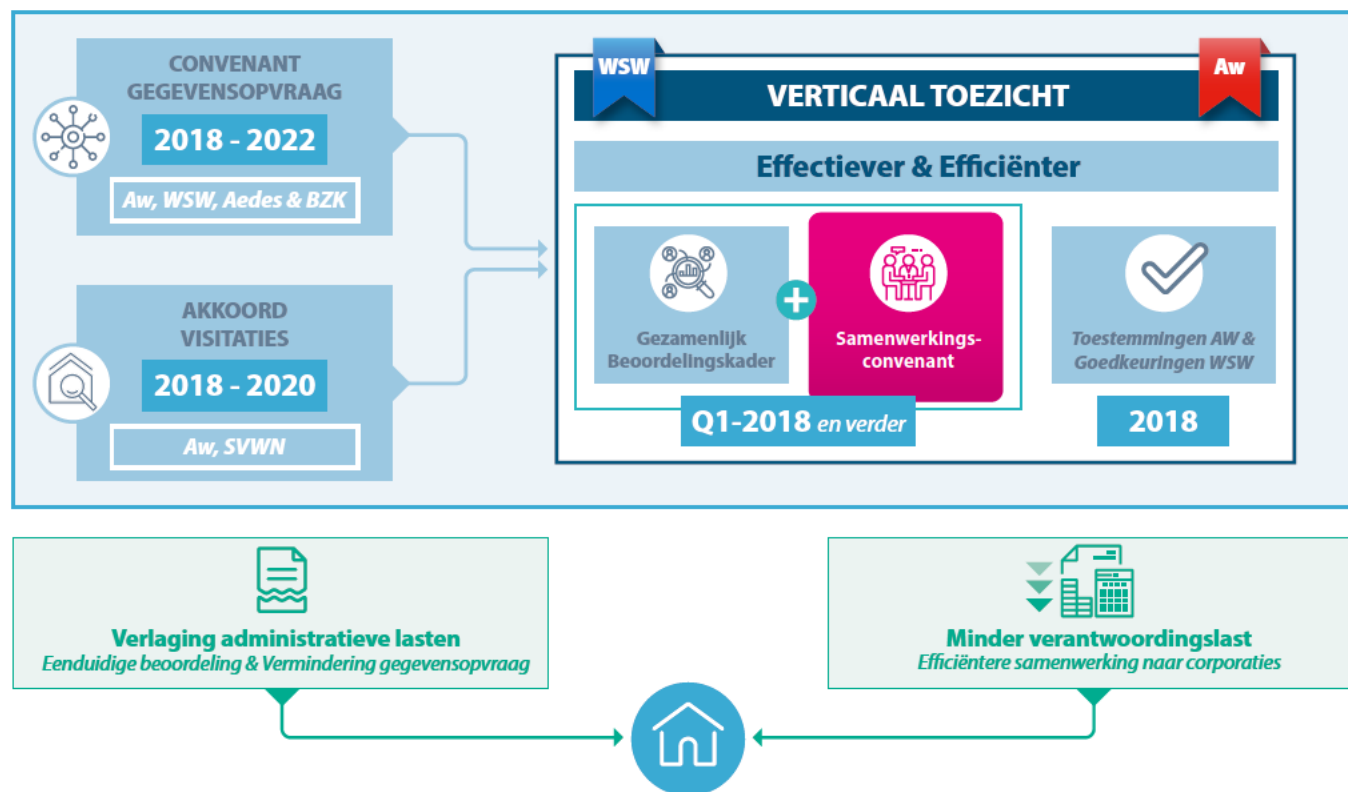
Hoe de organisaties met elkaar samenwerken ligt vast in het covenant samenwerking Aw en WSW. Dit covenant faciliteert de samenwerking en maakt de noodzakelijke informatiedeling tussen Aw en WSW mogelijk.

Toekomstbeeld verantwoordingskader

Aw en WSW werken aan een verlaging van de administratieve lasten en een vermindering van de verantwoordingslast voor corporaties. Naast de samenwerking tussen Aw en WSW (gezamenlijk beoordelingskader en samenwerkingsconvenant) leiden een convenant gegevensopvraag en een akkoord over visitaties gezamenlijk tot deze vermindering van lasten.

In december 2017 tekenden het ministerie van Binnenlandse Zaken en Koninkrijksrelaties (BZK), Aedes, Aw en WSW het Convenant Verbetering Informatievoorziening Woningcorporatiesector. Dit convenant heeft tot doel verbetering van de informatievoorziening binnen de corporatiesector met als uiteindelijke doel om informatie-uitwisseling met één druk op de knop mogelijk te maken en daarmee de administratieve lastendruk te verminderen.

Diezelfde periode maakten Aw en de Stichting Visitatie Woningcorporaties Nederland (SVWN) afspraken over het benutten van elkaars gegevens, de planning van toezicht- en visitatieactiviteiten en de taakverdeling op termijn. Deze afspraken moeten leiden tot een beperking van de verantwoordingslast voor corporaties.

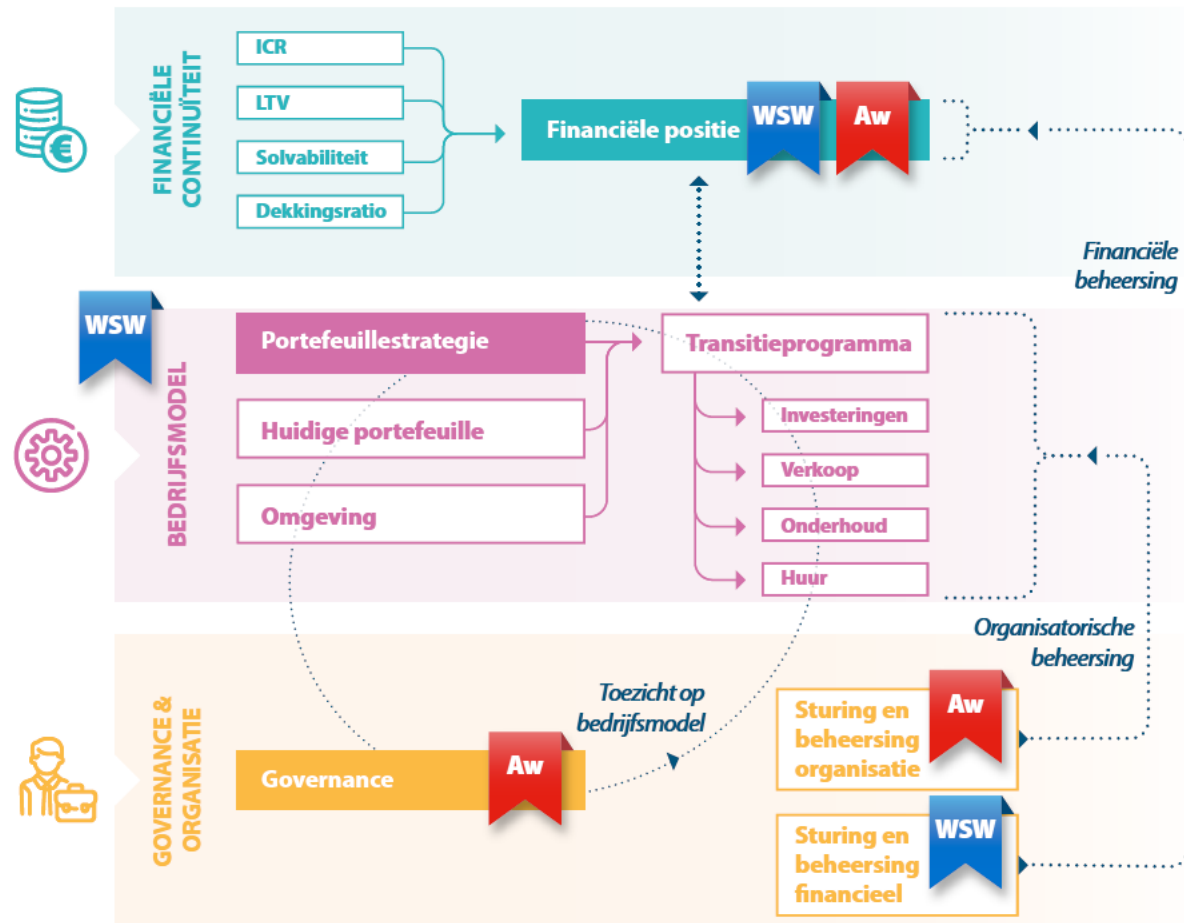


Figuur 1: Toekomstbeeld verantwoordingskader

Wie doet wat?

Het gezamenlijk beoordelingskader is het vertrekpunt voor de verdeling van de werkzaamheden. In het figuur hiernaast is te zien welke beoordelingsonderwerpen en risicogebieden Aw beoordeelt en welke WSW.

De verdeling sluit aan op de taakopdracht en verantwoordelijkheden van beide organisaties. De organisaties delen hun bevindingen en conclusies met elkaar en varen hier op elkaars inzichten.



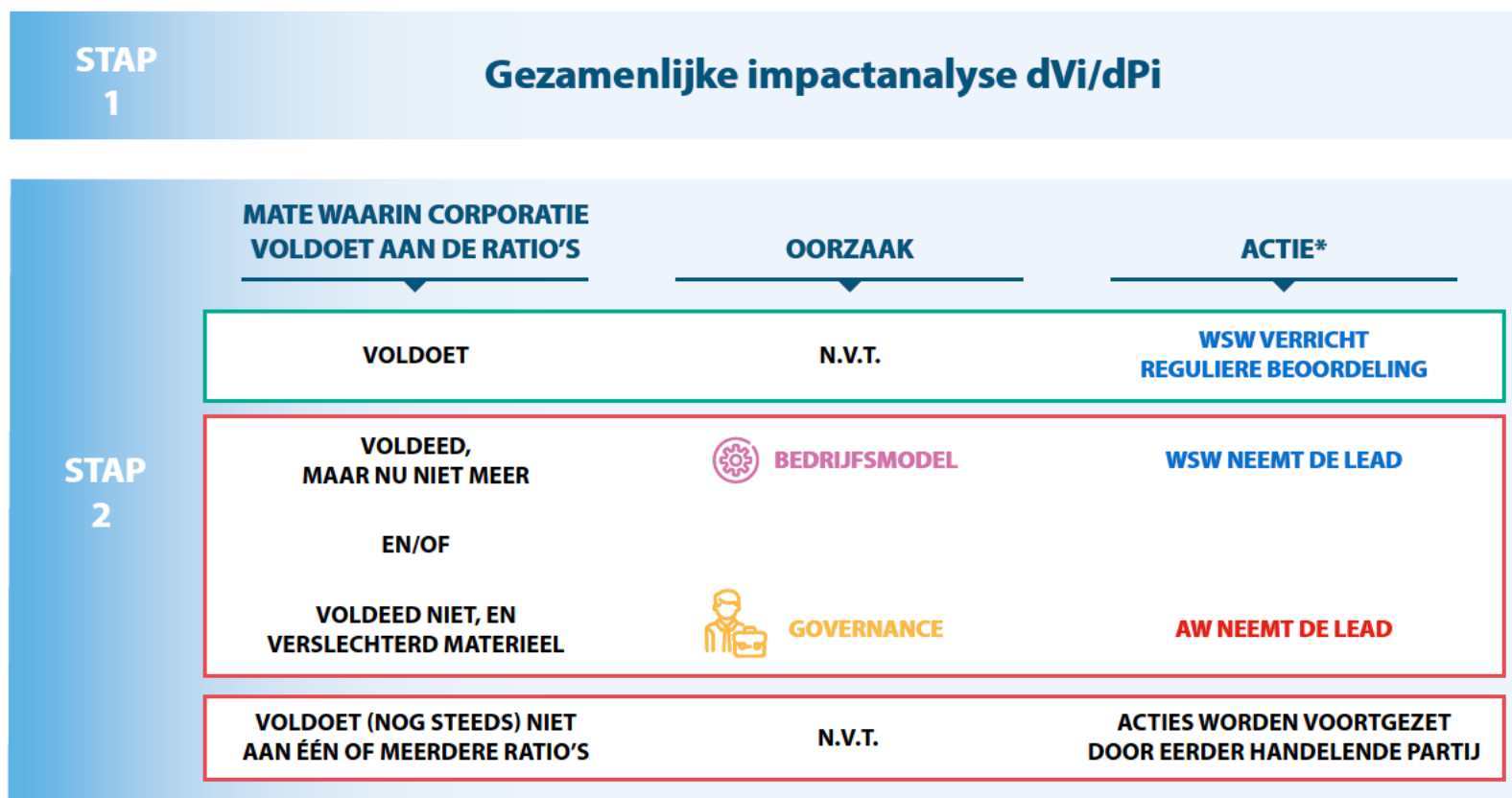
Figuur 1: Verdeling gezamenlijk beoordelingskader

Verdeling financieel

Aw en WSW beoordelen gezamenlijk de financiële positie van een corporatie.

Acties die hieruit volgen worden door of Aw of WSW uitgevoerd.

Hoe de afweging hierin plaatsvindt staat in onderstaand figuur.

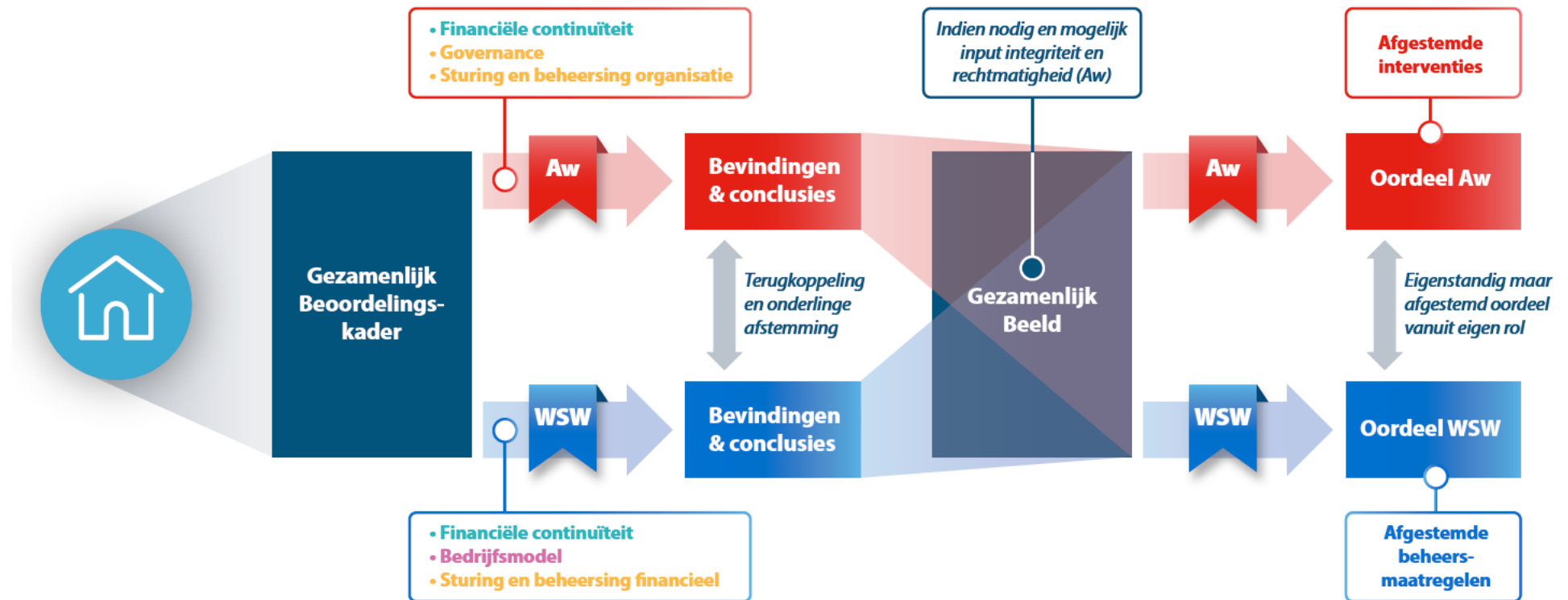


* WSW verricht altijd reguliere beoordeling t.b.v. borgingsplafond en deelt analyse met Aw

Figuur 2: Financiële verdeling

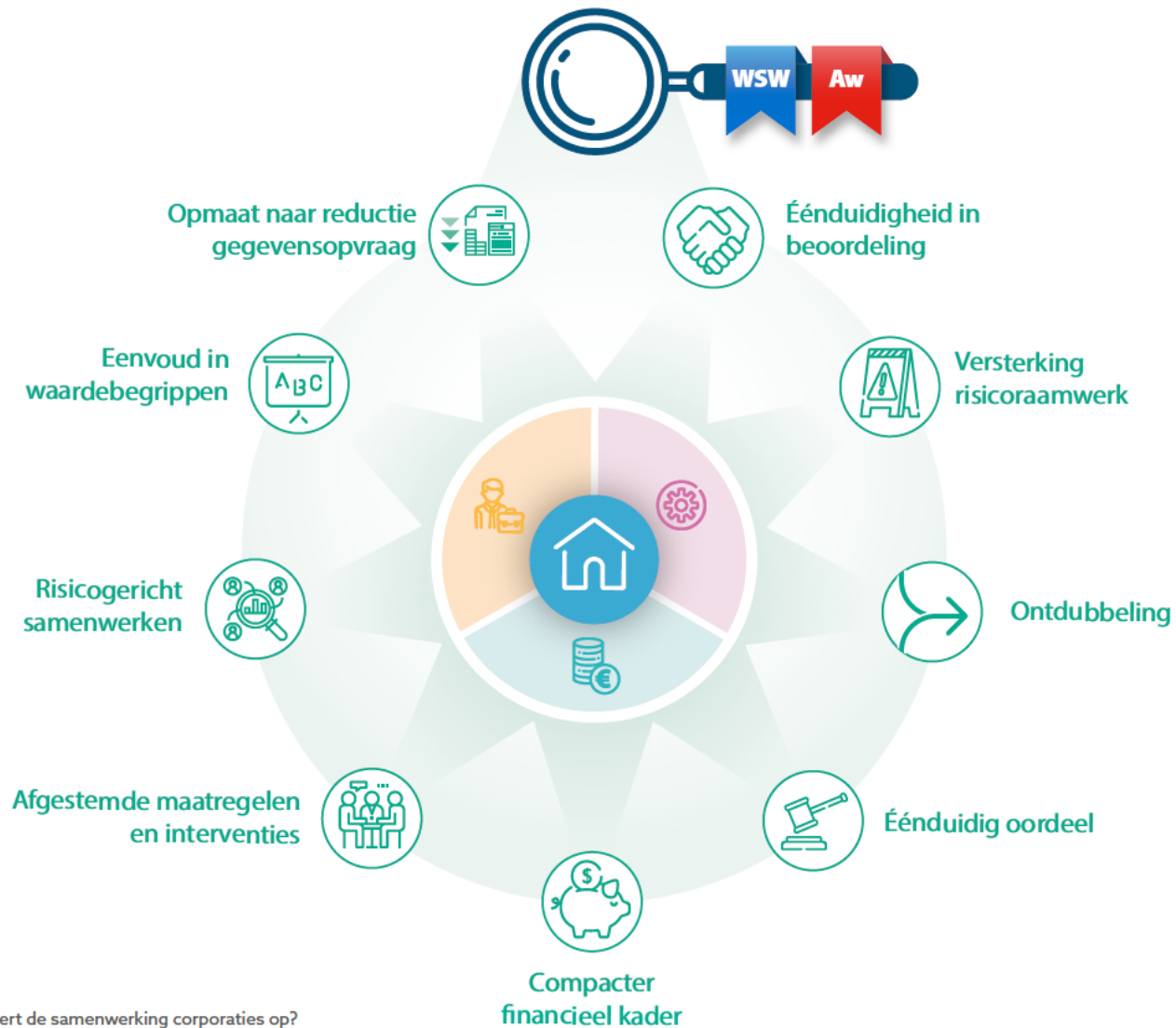
Beoordelingsproces

In het figuur is te zien hoe het beoordelingsproces in zijn werk gaat en hoe Aw en WSW hierin samenwerken.



Figuur 3: Beoordelingsproces

Wat levert de samenwerking corporaties op?



Figuur 4: Wat levert de samenwerking corporaties op?

