



Jaarverslag ILT

Inleiding

(/jaarverslag-ilt/2021/01/inleiding)

Voorwoord

(/jaarverslag-ilt/2021/01/voorwoord)

Hoofdstuk 1: aan welke maatschappelijke risico's werkt de ILT?

(/jaarverslag-ilt/2021/01/hoofdstuk-1-aan-welke-maatschappelijke-risicos-werkt-de-ilt)

Jaarverslag ILT 01

Jaarverslag ILT 01

Voorwoord



Het jaar 2021 was een uitdagend jaar. Een jaar waarin de inspecteurs van de Inspectie Leefomgeving en Transport (ILT) weer vaker op pad gingen. Om met eigen ogen toezicht te houden en zo het verschil te maken. Om bij te dragen aan vertrouwen in regels en de overheid. Om gehoor te geven aan de roep uit de samenleving op te komen voor leefomgeving, mens en milieu.

Toch bleven we door corona in 2021 nog vaker thuis dan ons lief is. Dus maakten we van de nood een deugd en zijn inventief. We gebruiken nieuwe - vooral digitale - technieken: internettoezicht en artificiële intelligentie zijn steeds belangrijker.

Met signaalrapporten en verschillende 'Staten van' liet de ILT zien waar het mis ging. Denk aan het onderzoek waaruit blijkt dat hier gemaakte brandstoffen voor de Afrikaanse markt zeer schadelijk zijn voor mens en milieu. In strijd met de zorgplicht worden afvalstoffen weggemengd. Wij riepen producenten op hiermee te stoppen. De motivatie om op te komen voor een gezondere leefomgeving komt ook terug in de bemoeienis van inspectie om vergunningen van Tata Steel aan te scherpen zodat uitstoot sneller afneemt.

Met de Staat van Mainport Rotterdam brachten we voor het eerst de risico's en uitstoot voor het grootste industriële complex in kaart. Zo ontstaat een beter beeld van de veiligheid in de regio en de impact die alle bedrijvigheid heeft. We maken dankbaar gebruik van data en kennis van vele ketenpartners. De havenmeester van Rotterdam vertelt verderop in dit jaarverslag eerlijk dat de totstandkoming flink wat voeten in aarde had. Maar hij ziet deze Staat ook als een startpunt. Daaruit bleek dat we op de goede weg zijn: ook ik zie deze Staat als een groeimodel.

Het begrip vertrouwen speelt een steeds grotere rol. Zo starten we met het programma Vertrouwen en keek het programma Inspectie en certificering of certificerende instellingen wel goed werken. De ILT blijft op vele fronten werken aan veiligheid, vertrouwen en duurzaamheid in transport, infrastructuur, milieu en wonen. We kijken hoe we de grootste maatschappelijke risico's aanpakken en schade kunnen voorkomen.

Bij het schrijven van dit voorwoord is duidelijk dat 2022, met toezicht op de sancties tegen Rusland en de oorlog in Oekraïne, ook voor de ILT weer een uitdagend jaar is. Het is het laatste jaar dat ik leiding geef aan de ILT. Als inspecteur-generaal heb ik gebouwd aan een inspectie die verder kijkt dan regels alleen én die oog heeft voor zaken die burgers belangrijk vinden. Daarom moet het maatschappelijk effect van ons handelen steeds centraal staan.

Voor publieke vertrouwen is het goed dat de onafhankelijkheid van inspecties door de coalitie wordt uitgewerkt in een Wet op de rijksinspecties. Ook is er aandacht voor de vele taken van de inspectie, bijvoorbeeld om milieucriminaliteit aan te pakken, en komen er meer middelen om onze kritische rol met verve te kunnen vervullen.

Mr. J.A. van den Bos
Inspecteur-generaal Leefomgeving en Transport

Jaarverslag ILT 01

Inleiding



Foto Martijn Kort

In dit jaarverslag leest u wat de Inspectie Leefomgeving en Transport (ILT) doet en in 2021 heeft bereikt. De ILT werkt aan veiligheid, vertrouwen en duurzaamheid in transport, infrastructuur, milieu en wonen. Ze doet dat door toezicht en handhaving, opsporing en vergunningverlening op een groot aantal onderwerpen. Ook treedt de ILT op bij incidenten en ongevallen.

Selectief

Door haar brede takenpakket moet de ILT scherpe keuzes maken. Op deze manier wil de ILT met de middelen die zij heeft het grootste maatschappelijk effect bereiken. De ILT zet haar capaciteit vooral in waar zij de grootste bijdrage aan veiligheid, vertrouwen en duurzaamheid kan leveren en waar het handelen van de ILT het grootste effect kan hebben.

Jaarlijks bepaalt de ILT met behulp van de ILT-brede risicoanalyse (IBRA) (<https://www.ilent.nl/documenten/rapporten/2021/09/21/ilt-brede-risicoanalyse-2021>) welke van haar taken de grootste maatschappelijke risico's hebben. Daarnaast kijkt zij naar de wettelijke verplichtingen en de politieke en maatschappelijke prioriteiten. De belangrijkste onderwerpen pakt de inspectie op.

In 2021 liet de ILT als aanvulling op de IBRA ook andere invalshoeken voor prioritering onderzoeken (<https://www.ilent.nl/documenten/rapporten/2021/09/21/rapportage-prioritering-onderwerpen-ilt>). Zo is onderzocht welke ILT-onderwerpen in de ogen van het algemeen publiek belangrijk zijn en prioriteit hebben. En welke onderwerpen juist niet. Hieruit bleek dat de zorg voor bodem en waterkwaliteit bovenaan staan. De milieurisico's die Nederlanders zien, zijn grotendeels dezelfde als de prioriteiten uit de IBRA.

Effectief

Steeds bekijken analisten en inspecteurs welke mogelijkheden de ILT heeft om de risico's te verminderen. In het ideale geval is een maatschappelijk risico kleiner na het optreden van de ILT en weet de ILT wat haar bijdrage hieraan is geweest. In de praktijk is het lastig om een direct verband aan te tonen tussen wat de ILT doet en het bereikte effect. Veel andere factoren spelen een rol.

Over de effecten van haar acties legt de inspectie verantwoording af aan de Tweede Kamer, burgers en bedrijven. Niet alleen via het jaarverslag en (signaal- en jaar)rapportages. Ook op de website en social media-kanalen van de ILT komen regelmatig berichten met cijfers, toezichtacties en handhavingsinformatie.

Programmatische aanpak

De ILT werkte in 2021 aan 11 toezichtprogramma's. Deze zijn gebaseerd op de IBRA. De ILT kiest daarbij voor de meest effectieve instrumenten. De programma's zijn voor het grootste deel meerjarig. En gaan zowel over voorbereidende (analyse)activiteiten als het daadwerkelijk inspecteren en handhaven.

Taken van de inspectie

Het werkveld van de ILT is heel divers. Van luchtvaart tot cybersecurity en van woningcorporaties tot legionella. De inspectie handhaaft op verschillende manieren de naleving van wet- en regelgeving. Dit doet zij door toezicht, opsporing en dienstverlening. Bij toezicht gaat het over de volle breedte van het werkteerrein in transport, infrastructuur, milieu en wonen. In de vorm van bijvoorbeeld object- of bedrijfsgerichte inspecties en audits. Vaak voert de ILT dit toezicht uit samen met andere handhavingspartners. Bijvoorbeeld de politie, Douane, Nederlandse Voedsel- en Warenautoriteit, Nederlandse Arbeidsinspectie (voorheen de Inspectie SZW) en omgevingsdiensten.

In dit jaarverslag geeft de ILT specifiek aandacht aan het onderwerp 'Bodem'. In bijlage 3 leest u wat de ILT op dit werkveld in 2021 heeft gedaan en welke resultaten zijn behaald. De ILT wil met deze bijlage illustreren hoe zij haar aanpak met innovatieve technieken vernieuwt.

De inspectie werkt voor het grootste deel voor het ministerie van Infrastructuur en Waterstaat (IenW). Daarnaast voerde de ILT in 2021 taken uit voor 4 andere ministeries:

- Voor het ministerie van Binnenlandse Zaken en Koninkrijksrelaties.
Toezicht op de woningcorporaties, CE-markeringen van bouwproducten en toezicht op energielabels voor energieprestaties van gebouwen.

- Voor het ministerie van Economische Zaken en Klimaat.
Toezicht op het verminderen van broeikasgassen en duurzaam energiegebruik van apparaten.
- Voor het ministerie van Justitie en Veiligheid.
Vergunningverlening en het toezicht op de Wet precursoren voor explosieven.
- Onder gezamenlijke verantwoordelijkheid van de ministers van IenW en Sociale Zaken en Werkgelegenheid.
Handhaving op de rij- en rusttijden samen met de Nederlandse Arbeidsinspectie. Ook houdt de ILT toezicht op de arbeidsomstandigheden aan boord van schepen.

Signaleren en reflecteren

Inspecteurs zijn de ogen en oren van de ILT. Maar ook van bewindspersonen en de buitenwereld. Inspecteurs zien in hun werk vaak als eerste mogelijke (nieuwe) risico's. Zij geven signalen af en de ILT deelt dit actief met politiek, beleidsmakers of relevante omgeving. Een voorbeeld van zo'n signaalrapportage is Risico's bij de aanleg van gesloten bodemenergiesystemen (<https://www.ilent.nl/documenten/signaalrapportages/2021/05/10/risico%E2%80%99s-bij-de-aanleg-van-gesloten-bodemenergiesystemen>).

De ILT volgt de ontwikkelingen op het gebied van digitalisering, internationalisering en nieuwe technologieën op de voet. Zo is zij voorbereid op mogelijke gevolgen van zulke ontwikkelingen voor de taken van de inspectie. Bij nieuwe wetgeving en wijzigingen in bestaande wetgeving voert de ILT een Handhaafbaarheids-, Uitvoerbaarheids- en Fraudebestendigheidstoets (HUF-toets) uit. Daarnaast brengt de inspectie haar kennis en ervaring in bij de voor haar relevante beleidsvoornemens.

'De Staat van'

Vanwege de onafhankelijke signalerende rol van de ILT voor leefomgeving en transport stelt zij op basis van praktijkinformatie en beschikbare feiten voor een aantal specifieke onderwerpen of regio's een zogenaamde 'Staat van' op.

Onder het programma Veilig en duurzaam Schiphol brengt de ILT sinds 2017 jaarlijks een Staat van Schiphol (<https://www.ilent.nl/documenten/publicaties/2022/03/21/staat-van-schiphol-2021>) uit.

Voor het eerst bracht de ILT de Staat van Mainport Rotterdam (<https://www.ilent.nl/documenten/rapporten/2021/05/17/staat-van-mainport-rotterdam-2021>) uit. Hierin geeft de inspectie feitelijke beelden van de periode 2017-2019 in de mainport en haar aanvoer- en rijroutes op het gebied van veiligheid en milieu. De Staat zoomt in op 3 hoofdonderwerpen: logistieke veiligheid, externe veiligheid en luchtkwaliteit.

“In de Rotterdamse haven gebeurt altijd wel iets”

René de Vries, Havenmeester Port of Rotterdam

Wat voor jaar was 2021?

“Als het om veiligheid gaat, was 2021 een gemiddeld jaar voor de Rotterdamse haven. Elk jaar bezoeken ongeveer 30.000 zeeschepen en 100.000 binnenvaartschepen onze haven. Je kunt je voorstellen dat er altijd wel iets gebeurt, maar gelukkig weinig ernstige ongevallen. In augustus was er een grote brand op een zeeschip die 3 dagen duurde. Op zo'n moment hebben we dagelijks contact met de ILT over de veiligheid.”

Wat vindt u van de ‘Staat van mainport Rotterdam’?

“Het is de eerste keer dat de inspectie zo’n rapport uitbrengt. Het geeft een totaalplaatje van de veiligheid en luchtkwaliteit van de Rotterdamse Haven. Ik heb de data zelf aangeleverd. Ik heb er ook met plezier aan meegewerkt. Qua samenwerking verliep de aanloop niet soepel maar dat beschouw ik als een kinderziekte. Er was eerst een onjuiste adressering van de brief aan de haven van Rotterdam en daarna was onduidelijk wie onze gesprekspartner was. Voor mij is de belangrijkste vraag: hoe gaat de inspectie er nu mee verder?”

Waarom is dit belangrijk?

“De Rotterdamse haven is een enorm industriegebied waar veel mensen werken en wonen. De gevolgen kunnen groot zijn als er iets mis gaat. Denk aan scheepsongevallen en ongevallen met goederentreinen. Denk ook aan de risico’s van het transport van gevaarlijke stoffen. En denk aan de luchtkwaliteit: wat gebeurt er met de gezondheid van mensen als schepen ongezonde stoffen uitstoten? Er zijn allerlei toezichthouders die zich hiermee bezighouden. Met de ‘Staat van mainport Rotterdam’ biedt de ILT nu voor het eerst een totaaloverzicht. Dat is een belangrijk startpunt.”

Advies voor 2022?

“Ga eerst met alle partijen om de tafel voordat je als ILT de cijfers opnieuw in kaart brengt. Laten we eerst met elkaar afspreken hoe we dit aanpakken. En laten we vooral ook afspreken wat we gaan doen met de resultaten. Verder heb ik nog een intern advies: verenig je zodat je met één gezicht naar buiten treedt. Ik werk met verschillende ILT-afdelingen samen en ik zie verschillende snelheden.”

Deze eerste uitgave is opgesteld op basis van de huidige beschikbare informatie. Andere relevante informatie komt in een volgende versie. Denk hierbij aan onderwerpen als geluid, waterkwaliteit en (cyber)security.

Voor de Staat heeft de ILT deels data en informatie gebruikt van de andere toezichthouders in de mainport. De ambitie voor de toekomst is dat deze staat nog meer data van de collega-toezichthouders heeft. Zo ontstaat een completer beeld. De mainport is het grootste industriële complex van Nederland. Er zijn 10 toezichthouders die voor een onderdeel in het gebied zijn aangewezen.

De Autoriteit woningcorporaties (Aw) is onderdeel van de ILT. Zij brengt jaarlijks de Staat van de corporatiesector (<https://www.ilent.nl/onderwerpen/publicaties-cijfers-en-wetgeving-autoriteit-woningcorporaties/publicaties-en-data/staat-van-de-corporatiesector>) uit.

Handhavingsstrategie

De ILT werkt sinds 2021 met de interventiematrix van de Landelijke Handhavingsstrategie. Deze interventiematrix is uitgewerkt voor alle werkterreinen waarop de ILT toezicht houdt. De interventies verschillen van licht (bijvoorbeeld informeren, waarschuwen) naar zwaar (bijvoorbeeld een boete, last onder dwangsom, schorsen of intrekken van een vergunning). Ziet de inspectie dat de wet niet is nageleefd? Dan is optreden altijd noodzakelijk. Het uitgangspunt is: in (soort)gelijke gevallen, (soort)gelijk optreden of handhaven. Daarbij is er natuurlijk ruimte om op basis van specifieke feiten en omstandigheden bij een gelijke overtreding anders te handhaven.

Optimaliseren dienst- en vergunningverlening

Naast het houden van toezicht geeft de ILT vergunningen en certificaten uit. Het aanvragen van een vergunning moet duidelijk, eenvoudig en efficiënt zijn. Daarnaast moet de beoordeling van een vergunning effectief zijn. Zo zijn er minder maatschappelijke risico's.

In een aantal gevallen zijn taken op het gebied van vergunningverlening uitbesteed aan andere organisaties, zoals keuringsinstanties en opleidingsinstituten. Dit zijn de zogenaamde certificerende instellingen. De ILT houdt toezicht op het functioneren van deze instellingen en ziet toe op de vakkundigheid, onafhankelijkheid en onpartijdigheid van conformiteitsbeoordelingen.

Om te bereiken dat zowel de vergunningverlening door de ILT zelf, als die door de certificerende instellingen goed verloopt, voert de ILT 2 programma's uit: programma Optimalisatie dienst- en vergunningverlening en programma Inspectie en certificering.

De ILT heeft ook een wettelijke adviestaak in het bevoegd gezag bij omgevingsvergunningen op basis van de Wet algemene bepalingen omgevingsrecht (Wabo). Hiermee beoordeelt de ILT of de omgevingsvergunning voldoet aan nationale en Europese regelgeving. Als dat nodig is, moet de ILT de rechter inschakelen om de vergunning te verbeteren.

Corona

Ook in 2021 had de COVID-19 pandemie een grote invloed op het werk van de ILT. Het inspectiewerk van de ILT heeft een belangrijke maatschappelijke functie en bleef doorgaan. De ILT besteedde in haar toezicht nadrukkelijk aandacht aan onderwerpen die met COVID-19 te maken hebben, zoals corona-afval en oppervlakte- en handdesinfectiemiddelen. De inspectie zoekt actief naar mogelijkheden om haar werk zo goed mogelijk te blijven uitvoeren. Ook maakt zij steeds meer gebruik van data en digitale alternatieven om haar toezicht uit te voeren.

Uitgeschreven tekst



Inspectie testlocaties

Spreker: Anja te Riele, inspecteur gevaarlijke stoffen

ANJA TE RIELE: Als wij niet toezien op het goed verpakken en het goed stuwen van verpakkingen met ziekenhuisafval kunnen we dit soort praktijken tegenkomen.

BEELD: Foto's van voorbeelden van covid-afvallekkage.

VOICE-OVER: De Inspectie Leefomgeving en Transport controleert het verpakken en vervoeren van gevaarlijke stoffen in Nederland. Daaronder valt ook het afval van de coronatestlocaties. In 2020 bleek daar veel mis te gaan. Daarom werd er vorig jaar opnieuw gecontroleerd.

BEELD: Anja te Riele is voor een controle op een testlocatie.

ANJA TE RIELE: Goedemorgen. Anja te Riele, Inspectie Leefomgeving en Transport. Ik kom een inspectie doen op het afval van de teststraat.

De resultaten van de twee inspectierondes waren aanzienlijk beter dan de resultaten in 2020. In 2020 hadden we 46 procent van de GGD-testlocaties die niet voldeden aan onze wet- en regelgeving en 64 procent van de commerciële testlocaties. In 2021 hadden we de tweede testronde dat de GGD-testlocaties voldeden en van de commerciële testlocaties 21 procent niet voldeed. Dus een aanzienlijke verbetering.

De ILT controleerde bij de testlocaties op de verpakking, hoe het afval verpakt werd, hoe het vervoer werd aangeboden, zodat de afvalinzamelaar het kon ophalen en hoe de monsters verpakt werden en of dat alles conform wetgeving ging. Dit jaar gaan we acteren op incidenten en klachten. Incidenten worden doorgegeven door Zavin de afvalverwerker of door de afvalinzamelaars. En klachten kan iedereen indienen die wat raars ziet op het gebied van ziekenhuisafval of corona-afval.

BEELDTEKST: Meer weten? www.ilent.nl Een productie van de Inspectie Leefomgeving en Transport, met dank aan de GGD Haaglanden. Copyright 2022.

Relatiestatuu

In 2021 kwam een nieuw relatiestatuu tussen de secretaris-generaal IenW en de inspecteur-generaal van de ILT tot stand. Het relatiestatuu bevestigt en versterkt de onafhankelijke positie van de ILT. De status van de ILT als agentschap stopte op 1 januari 2022. De ILT is vanaf dat moment een regulier onderdeel van het ministerie van IenW. Daarmee kwam ook formeel een einde aan de opdrachtgeverrol van de beleidsdirectoraten en de opdrachtnemersrol van de ILT. Het relatiestatuu geeft ook invulling aan deze nieuwe verhoudingen.

Meer weten over de ILT? Volg de ILT op [LinkedIn](https://www.linkedin.com/company/inspectie-leefomgeving-en-transport/) (<https://www.linkedin.com/company/inspectie-leefomgeving-en-transport/>), [Instagram](https://www.instagram.com/inspectielent/) (<https://www.instagram.com/inspectielent/>) en [Twitter](https://twitter.com/inspectielent/) (<https://twitter.com/inspectielent/>).

Hoofdstuk 1: Aan welke risico's werkt de ILT?



Maatschappelijke risico's

Het werkveld van de ILT is divers, zowel wat betreft soort werkzaamheden als onderwerpen. De hoofdtaken van de ILT zijn toezicht, opsporing en vergunningverlening. Deze taken zijn vastgelegd in een groot aantal wetten en regels, nationaal en internationaal. De taken hebben te maken met diverse onderwerpen op het gebied van transport (via weg, spoor, water, lucht, ondergrond en buisleidingen), infrastructuur (drinkwater, hoogwaterveiligheid), milieu (afval, biociden, chemicaliën, bodem) en wonen (woningcorporaties). Het toezicht op de naleving van wetten en regels is het grootste deel van het ILT-werk.

De ILT werkte in 2021 aan 11 toezichtprogramma's. Deze richten zich op de belangrijkste maatschappelijke risico's. Voorbeelden van programma's zijn: Juiste verwerking van afvalstoffen (/jaarverslag-ilt/2021/01/1.8-programma-juiste-verwerking-van-afvalstoffen), Schoon schip (/jaarverslag-ilt/2021/01/1.9-programma-schoon-schip) en Veilig en duurzaam Schiphol (/jaarverslag-ilt/2021/01/1.3-programma-veilig-en-duurzaam-schiphol). Bij deze programma's komen wetten en regels op transport en milieu samen. Daarom beschrijft de ILT deze programma's vanuit de invalshoek van de maatschappelijke relevantie. En niet vanuit de individuele wet- en regelgeving. In dit hoofdstuk leest u op hoofdlijnen over de voortgang van deze programma's.

Voor een beter toezicht werkt de ILT binnen ieder programma aan het verbeteren van haar informatiepositie. Daarnaast zet de ILT innovatieve en geavanceerde analysetechnieken in. Zo maakt de inspectie gerichte keuzes op het gebied van handhaving, vergunningverlening, sturing en beleid. Hiermee ontwikkelt de ILT zich verder als informatiegestuurde organisatie. Ook zoekt de ILT bij de uitvoering van de programma's de samenwerking met handhavingpartners zoals de politie, Douane, Nederlandse Voedsel- en Warenautoriteit (NVWA), Nederlandse Arbeidsinspectie en omgevingsdiensten.

Maatschappelijk effect is leidend

De ILT kiest met haar programma's voor een gerichte aanpak van de grootste maatschappelijke risico's. Met de aanpak van deze risico's werkt de ILT gericht aan maatschappelijk effect: het beperken van de schade aan veiligheid, vertrouwen en duurzaamheid. Daarbij richt de ILT zich op de belangrijkste oorzaken van deze maatschappelijke schade. Zo is op het gebied van milieu het toezicht vaak versnipperd. Dat brengt risico's met zich mee voor duurzaamheid en veiligheid. Daarom werkt de ILT aan het versterken van de ketengerichte aanpak en de integrale aanpak met alle toezichthouders.

Bij transportonderwerpen is de maatschappelijke (fysieke) schade op het gebied van veiligheid vaak lager. Er zijn veel wettelijke verplichtingen die arbeidsintensief zijn. De ILT richt haar aandacht daarom vooral op het ontwikkelen van slimmere en efficiëntere manieren van toezicht. Zo versterkt zij het vertrouwen van de samenleving in de veiligheid van het transport.

Voorbeelden van effecten die de ILT in 2021 heeft bereikt:

- De meeste spoorwegondernemingen hebben verbeteringen doorgevoerd in hun veiligheidsbeheersysteem. Dit is goed voor de veiligheid op het spoor. Dat blijkt uit audits van het programma Veiligheid op het spoor (/jaarverslag-ilt/2021/01/1.1-programma-veiligheid-op-het-spoor).
- Inspecteurs van de ILT gaven bij bedrijfsonderzoeken de transporteurs inzicht in wat er verkeerd gaat bij overbelading. Naar aanleiding daarvan voerden de transporteurs verbetermaatregelen door. Dit versterkt het vertrouwen tussen overheid en ondernemer en draagt bij aan de veiligheid op de weg.
- In het kader van het programma Duurzame producten (/jaarverslag-ilt/2021/01/1.6-programma-duurzame-producten) bereikte de ILT dat schadelijke huismerktoners (voor printers) van de markt zijn gehaald. Dit draagt bij aan zowel veiligheid als duurzaamheid.
- De ILT sprak voor het programma Juiste verwerking van afvalstoffen (/jaarverslag-ilt/2021/01/1.8-programma-juiste-verwerking-van-afvalstoffen) producenten en importeurs van gedistilleerde dranken aan om de glasverpakkingen lichter te maken. Voldoen bedrijven niet aan het Besluit beheer verpakkingen 2014? Dan krijgen zij een last onder dwangsom. Zo draagt de ILT bij aan het verminderen van het gebruik van grondstoffen en het beperken van afval.
- Naar aanleiding van inspecties door de ILT stopte een aantal verkooppunten van split-airco's met het verkopen ervan. Of de verkopers bieden deze alleen inclusief installatie aan. Hiermee draagt de ILT bij aan het tegengaan van de uitstoot van broeikasgassen.

Uitgeschreven tekst



Succesvol onderzoek Inlichtingen- en Opsporingsdienst leidt tot celstraf dief

Sprekers: Eloy Verhagen (onderzoekcoördinator bij de Inlichtingen- en Opsporingsdienst ILT) en Sacha Leeman (Officier van Justitie bij het Openbaar Ministerie)

ELOY VERHAGEN: Tussen begin 2018 en februari 2021 zijn er oliehoudende producten uit de ondergrondse pijpleiding van Rotterdam-Rijn Pijpleiding Maatschappij gestolen. Een groep van verdachten heeft op diverse locaties de pijpleidingen afgetapt en oliehoudende producten gestolen. Eén locatie weten we van dat het ook daadwerkelijk is gelukt. Op andere twee locaties heeft de illegale aftapping geleid tot behoorlijke milieuschade. Hierdoor moest ook de grond worden gesaneerd. Dit is aan het licht gekomen omdat RRP diverse illegale aansluitingen aantroef. Eén van die aansluitingen is ontdekt tijdens het maaien van de begroeiing ter plaatse. Hierbij is een leiding van het illegale aftappunt losgetrokken. Hierdoor is ongeveer 20.000 tot 40.000 liter nafta de bodem ingelopen. Zo is het milieudelict feitelijk ontdekt. Dit had wel tot gevolg dat vervolgens deze bodem moest worden gesaneerd. En het was een kostenpost van 500.000 euro. Een andere manier waarop die incidenten aan het licht zijn gekomen is door middel van inzet van speurhonden die koolwaterstof kunnen ruiken. RRP checkt ook regelmatig de leidingen zelf. Waarbij ze ook bepaalde punten kunnen ontdekken waar eventueel illegale aftappunten zitten. RRP heeft vervolgens het incident gemeld bij ILT Toezicht buisleidingen. En vervolgens heeft een inspecteur van ILT Toezicht buisleidingen de Inlichtingen- en Opsporingsdienst hierover geïnformeerd.

SACHA LEEMAN: Het is belangrijk dat we dit soort zaken strafrechtelijk vervolgen. Allereerst willen we de dader straffen voor zijn gedrag. Hij heeft heel veel schade aangericht. Zowel milieuschade als financiële schade. Maar daarnaast willen we ook voorkomen dat de dadergroep doorgaat met dit soort activiteiten. In dit onderzoek hebben we verschillende opsporingsmiddelen gebruikt. We hebben getuigen gehoord. We hebben getapt. We hebben observaties gedaan. We hebben bakens geplaatst. Maar het allerbelangrijkste in dit onderzoek was het DNA-onderzoek. De verdachtengroep had wildcamera's opgehangen op de plek waar ze de illegale aftappingen deden. En op die wildcamera's konden we DNA vinden. Dus daarvoor moesten we overleggen met de Litouwse autoriteiten. En uiteindelijk hebben we een DNA-profiel gekregen en dat hebben we gebruikt.

ELOY VERHAGEN: De uitdaging in het onderzoek is feitelijk om de samenwerking te hebben met alle interne en externe partijen. Om uiteindelijk al die inzetten en die middelen bij elkaar te laten komen en dan naar een bepaalde actiedag te werken, waarbij je doorzoekingen hebt en een aanhouding van de verdachten zelf.

VOICE-OVER: Heeft u een vermoeden van een misdrijf op het gebied van milieucriminaliteit? Meld dit dan bij de ILT en bel 088 - 489 00 00. Wilt u zware criminaliteit anoniem melden? Bijvoorbeeld georganiseerde milieucriminaliteit. Neem dan contact op met het Team Criminele Inlichtingen. En bel 070 456 4577.

BEELDTEKST: Meer weten? www.ilent.nl

Productie: de Inspectie Leefomgeving en Transport.

Met dank aan: het Openbaar Ministerie en Rotterdam-Rijn Pijpleiding Maatschappij.

Copyright mei 2022.

De ILT wil in de toekomst nog beter inzicht hebben in de effecten van haar programma's. Daarom evalueert ze regelmatig de uitkomsten van de programma's. In 2021 was voor 1 programma (Juiste verwerking van afvalstoffen (/jaarverslag-ilt/2021/01/1.8-programma-juiste-verwerking-van-afvalstoffen)) een eindevaluatie. Voor 2 programma's (Slim en veilig goederenvervoer (/jaarverslag-ilt/2021/01/1.2-programma-slim-en-veilig-goederenvervoer) en Schoon schip (/jaarverslag-ilt/2021/01/1.9-programma-schoon-schip)) was er een tussenevaluatie. Bij de evaluaties keek de ILT zowel naar de externe als de interne factoren. Externe factoren zijn de resultaten van de programma's. Interne factoren is het inbedden van programmatisch werken binnen de ILT. Op basis van de tussenevaluaties heeft de ILT haar doelstellingen aangescherpt naar de doelgroepen en onderwerpen die de grootste maatschappelijke schade veroorzaken. Op basis van de eindevaluatie wordt gekeken of de maatschappelijke schade op het onderwerp voldoende is afgenomen dan wel een vervolg inzet nodig is.

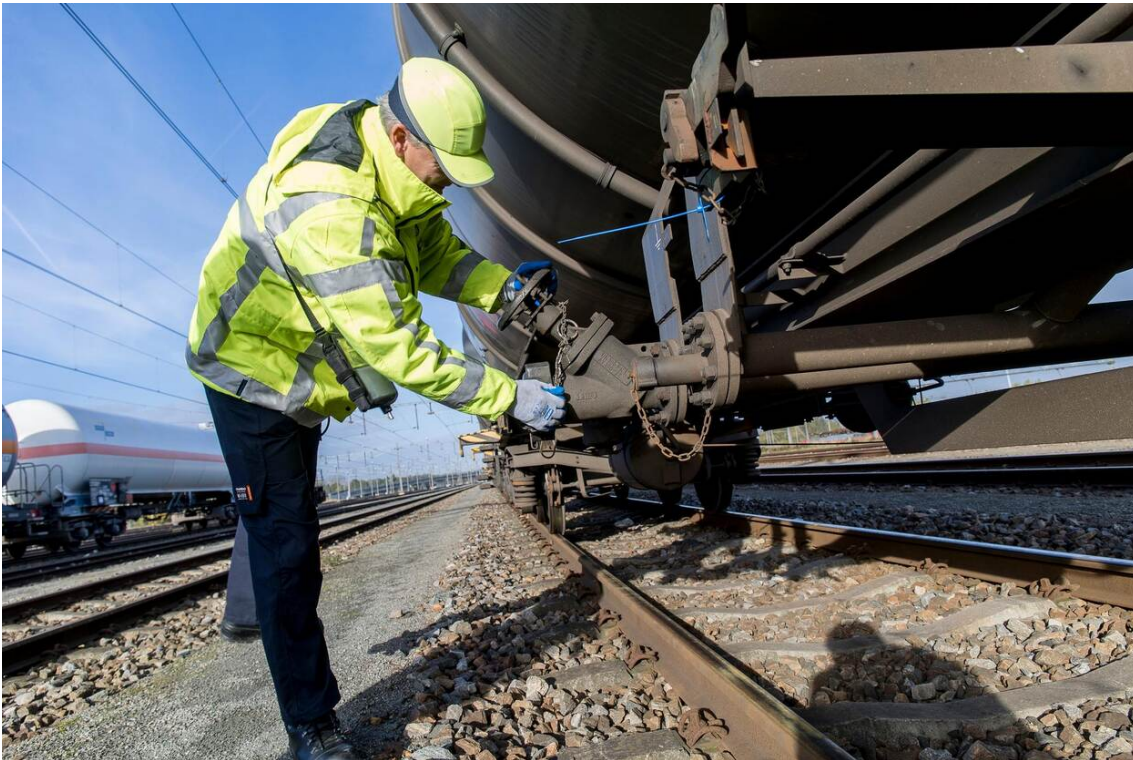
Daarnaast voert de ILT een methodiek voor effectmeting door. Daarmee werkt de inspectie steeds gericht aan aandacht voor zogenaamde redeneerlijnen. Door helder te benoemen hoe het werk van de ILT kan bijdragen aan maatschappelijke effecten lukt het ook beter om na te gaan óf het ook werkt zoals de ILT verwacht.

Meerjarig

De programma's zijn voor het grootste deel meerjarig en omvatten zowel de voorbereidende (analyse)activiteiten als het daadwerkelijk inspecteren en handhaven. In 2021 startten 2 nieuwe programma's (/jaarverslag-ilt/2021/01/1.10-nieuwe-programmas-in-2021): Vertrouwen en Cybersecurity. 2 programma's zijn afgerond: Bodem, grond- en oppervlaktewater (/jaarverslag-ilt/2021/01/1.7-programma-bodem-grond-en-oppervlaktewater) en Juiste verwerking van afvalstoffen (/jaarverslag-ilt/2021/01/1.8-programma-juiste-verwerking-van-afvalstoffen). Deze programma's gaan in de komende jaren met een andere scope verder. De overige programma's die in 2019 en 2020 zijn gestart, liepen door in 2021. Ook voerde de ILT een aantal verkenningen uit naar nieuwe programma's (/jaarverslag-ilt/2021/01/1.11-verkenningen-en-overige-onderwerpen), zoals Chemische producten en Markttoezicht op producten.

Jaarverslag ILT 01

1.1 Programma Veiligheid op het spoor



Waarom werkt de ILT hieraan?

De maatschappij moet kunnen vertrouwen op een veilig spoor. Het Nederlandse spoor is een veilige, betrouwbare en duurzame vorm van transport. Dat wil de ILT zo houden. Er is sprake van toenemende drukte op het spoor, internationalisering, marktwerking en de beschikbaarheid van voldoende opgeleid spoorwegpersoneel staat onder druk. Deze ontwikkelingen kunnen zorgen voor daling van het veiligheidsniveau op het Nederlandse spoor.

Wat wil de ILT bereiken?

De ILT houdt de veiligheid op en rond het spoor minimaal op het huidige hoge niveau. Om dit te bereiken werkt het programma in verschillende projecten aan 4 doelen:

- Goed uitgevoerd kwaliteits- en veiligheidsmanagement;
- Betere veiligheidscultuur binnen de spoorsector;
- Verbeterde veiligheid op risico-onderwerpen;
- Goed werkend stelsel van erkenning en certificering door derden.

Wat heeft de ILT in 2021 gedaan?

Een goed uitgevoerd kwaliteit- en veiligheidsmanagement

De ILT voerde in 2021 audits uit bij betrokken spoorwegondernemingen en ProRail. Dit deed zij vanwege de overgang naar de veiligheidsbeheersystemen volgens de vereisten (EU-verordening 2018/762). Uit de audits bleek dat de meeste spoorwegondernemingen en ProRail verbeteringen hebben doorgevoerd in hun veiligheidsbeheersysteem. Een aantal spoorwegondernemingen heeft de overgang naar de vereisten van de nieuwe verordening afgerond.

Betere veiligheidscultuur

Om de veiligheidscultuur binnen de spoorsector te verbeteren, voerde de ILT gesprekken met spoorwegondernemingen en ProRail. Hierdoor is het beeld bevestigd dat de samenwerking tussen spoorbedrijven nóg beter kan. Wel zijn er al positieve voorbeelden die gedeeld worden met de hele sector. Hiermee zetten spoorbedrijven de belangrijke stap om het maken van fouten op de werkvloer bespreekbaar te maken én te melden.

Eind 2021 startte het project Verder met veiligheidscultuur. Dit geeft specifiek voor de sectoren rail, luchtvaart en scheepvaart inzicht in veiligheidscultuur. Ook evalueert dit project het toezicht van de ILT op deze domeinen en geeft het inzicht in de moeilijkheden en wensen die er zijn.

“We moeten als toezichthouder meer een reflectieve rol pakken.”

“We benoemen in het Jaarverslag spoorwegveiligheid dingen die niet goed gaan, maar hebben ook oog voor de dingen die wel goed gaan.

En dat doen we als inspectie vanuit een gemeenschappelijk doel: wij willen de spoorsector veiliger maken.”

[Lees het verhaal met Johan Feenstra, senior inspecteur rail en Anton de Vries, senior informatieanalist.](https://www.ilent.nl/actueel/weblogs/weblog/2021/inspecteurs-rail-jaarverslag-spoorveiligheid-2020) (<https://www.ilent.nl/actueel/weblogs/weblog/2021/inspecteurs-rail-jaarverslag-spoorveiligheid-2020>)

Verbeterde veiligheid op risico-onderwerpen

In 2021 zette de ILT zich in op de volgende risico-onderwerpen op het gebied van spoorveiligheid:

Gevaarlijke stoffen

In 2021 vonden inspecties plaats van het vervoer van gevaarlijke stoffen op het spoor. Daarnaast waren er projecten om druppellekkages te verminderen, de informatievoorziening te verbeteren en risico's te verminderen.

Entity in Charge of Maintenance (ECM)

In 2021 werd een nieuwe Europese richtlijn voor ECM's (Entities in Charge of Maintenance) ingevoerd. Deze heeft als doel om de veiligheid van spoorvoertuigen te verbeteren. De ILT ziet toe op de goede invoering en naleving van de verordening.

Concessiewisselingen

Een concessiewisseling betekent dat een nieuwe exploitant het spoorvervoer in een regio overneemt. Deze nieuwe exploitant moet zich tot op zekere hoogte inwerken, bijvoorbeeld door het veiligheidsbeheersysteem opnieuw in te richten. De ILT heeft geconstateerd dat deze inwerkperiode zorgt voor een tijdelijke verminderde veiligheid. Daarom voerde de ILT een analyse uit. De lessen hieruit gaat zij samen met de betrokken partijen toepassen.

Overwegen

In 2021 verkende de ILT hoe er een juiste risicobenadering voor overwegen kan komen. De verkenning loopt door in 2022.

ERTMS

De ILT ontwikkelde een toezichtstrategie op de uitrol van de aanleg in infrastructuur, inbouw in spoorvoertuigen en het gebruik van ERTMS. Dit doet zij in afstemming met de stakeholders. Dit zijn onder andere de European Union Agency for Railways (ERA), Landelijk programma ERTMS, Arriva en de NS. ERTMS vervangt de huidige treinbeveiligingssystemen ATB-EG en ATB-NG. ERTMS staat voor European Railway Traffic Management System.

Veiligheid baanwerkers

De veiligheid van het werken aan de baan is in de afgelopen jaren gestabiliseerd. Dat blijkt uit de nalevingspercentages van de afgelopen 5 jaar en het aantal (bijna-)incidenten. Het aantal overtredingen daalde in die periode 30 tot 35%. Dat resultaat is bereikt door veel inspecties uit te voeren. Om de veiligheid weer verder te verbeteren, inspecteerde de ILT in dit project het proces van de keten van opdrachtgever tot werknemer langs de baan.

Een goed werkend stelsel van erkenning en certificering door derden

De ILT wil haar toezicht verbeteren op de conformiteitsbeoordelingsinstanties (CBI's). De inspectie werkt samen met onder andere de Raad voor Accreditatie door gegevens uit te wisselen met partijen in het stelsel.

1.2 Programma Slim en veilig goederenvervoer



Waarom werkt de ILT hieraan?

In Nederland worden steeds meer goederen over de weg vervoerd. De ILT houdt toezicht op de naleving van de regels voor goederenvervoer. Dit doet zij om oneerlijke concurrentie tegen te gaan, schade aan infrastructuur te voorkomen en de verkeersveiligheid te vergroten.

Wat wil de ILT bereiken?

- Overbelading tegengaan om schade aan de infrastructuur te verminderen en verkeersveiligheid en eerlijke concurrentie te bevorderen.
- Tachograaffraude tegengaan om schade door ongevallen door (over)vermoeidheid van chauffeurs te verminderen (door het niet naleven van de rij- en rusttijden). En eerlijke concurrentie te bevorderen.
- Digitale inspecties ontwikkelen om efficiënter toezicht te houden en gericht te handhaven.

Wat heeft de ILT in 2021 gedaan?

De ILT organiseerde in 2021 een online conferentie met vertegenwoordigers vanuit onder andere brancheorganisaties, andere handhavende instanties, de RDW, Rijkswaterstaat, onderzoekbureaus en vakmedia. Op deze dag informeerde de ILT de deelnemers over de stand van zaken van de projecten. En ging de inspectie met deelnemers in gesprek over wat zij belangrijk vinden. De ILT lichtte tijdens de conferentie haar manier van handhaven toe. Dit is een combinatie van wegininspecties, bedrijfsinspecties en digitale inspecties met de focus op informatiegestuurde en risicogerichte handhaving.

Overbelading

De ILT zette zich in 2021 op verschillende manieren in om overbelading tegen te gaan. Hierbij richtte de ILT zich onder andere op verandering van het gedrag. Zo ging de inspectie in gesprek met branchepartijen en overheden die opdrachtgever zijn van transport van bouwmaterialen. Een branchepartij heeft het lidmaatschap van slecht presterende leden opgezegd en een overheidsdienst nam maatregelen om overbelading tegen te gaan.

Bij bedrijfsbezoeken hebben inspecteurs transporteurs inzicht gegeven in wat verkeerd gaat. En gaven de inspecteurs deze transporteurs advies. De aangesproken bedrijven hebben daarop ingrijpende verbetermaatregelen doorgevoerd.

Ook zette de ILT in op het beter gebruikmaken van data uit de weeglussen in de snelwegen en weegbruggen van bedrijven. Dat helpt de ILT om meer te focussen op overtredende bedrijven. De ILT gebruikte deze data onder andere als voorbereiding op een grote handhavingsactie in Limburg. Doel van deze actie was de naleving voor de regels van maximale belading te verbeteren.

Digitaal inspecteren: “Kwaadwillende ondernemingen gaan de inspecteur vaker zien, goedwillende ondernemingen juist minder.”

“Inspecteren is specialistisch en arbeidsintensief werk. Als een inspecteur weet welke ondernemers in het wegvervoer geen zware interventies nodig hebben om de rij- en rusttijden na te leven, dan kan de inspecteur zich richten op het aanpakken van partijen die de regels wel overtreden.”

Lees het verhaal met Martijn Klaassen, projectleider digitaal inspecteren en Berkan Özdemir, inspecteur. (<https://www.ilent.nl/actueel/weblogs/weblog/2021/martijn-klaassen-kwaadwillende-ondernemingen-gaan-de-inspecteur-vaker-zien-goedwillende-ondernemingen-juist-minder>)

Digitaal inspecteren rij- en rusttijden

De ILT startte in 2021 met de digitale inspecties van de tachograafbestanden van vrachtwagens. Bedrijven in het wegvervoer kregen de vraag om hun tachograafbestanden digitaal aan te leveren aan de ILT. De inspecteurs analyseerden deze data. De ondernemer kreeg hiervan een rapport waarmee deze als dat nodig was de bedrijfsvoering kon aanpassen. De ervaringen in de eerste maanden waren positief: met de digitale inspecties kon de ILT fors meer vervoerders inspecteren dan met alleen wegininspecties. De informatie die dat heeft opgeleverd, kan de ILT gebruiken om eventuele vervolgininspecties beter te richten op de bedrijven die zich niet aan de regels houden.

Tachograaffraude

De ILT voerde in 2021 opnieuw onderzoek uit naar de mogelijkheden om tijdens inspecties manipulatie van tachografen vast te stellen. Uit een eerste resultaat blijkt dat het in sommige gevallen mogelijk is om langs de weg beïnvloeding van tachografen te ontdekken. Verdere resultaten verwacht de ILT in 2022.

Jaarverslag ILT 01

1.3 Programma Veilig en duurzaam Schiphol



Waarom werkt de ILT hieraan?

Schiphol heeft een belangrijke economische en maatschappelijke positie in Nederland. Tegelijkertijd brengt vliegen ook overlast met zich mee. Vliegen is een veilige vorm van vervoer, maar het is niet vanzelfsprekend dat het veilig blijft. Het programma Veilig en duurzaam Schiphol is ontwikkeld na een rapport uit 2017 door de Onderzoeksraad voor Veiligheid (OVV) over de veiligheid op en rond Schiphol. Naast aandacht voor veiligheid wil de ILT ook bijdragen aan de verduurzaming van de luchtvaart op Schiphol. De ILT heeft ervoor gekozen deze opdracht uit te voeren binnen het programma Veilig en duurzaam Schiphol.

Wat wil de ILT bereiken?

De ILT werkt mee aan een veilig én duurzaam Schiphol. Daarom gaat het programma verder dan alleen veiligheid. Het werkt ook aan andere maatschappelijke vraagstukken, zoals die rond leefomgeving (geluid) en klimaat. Het belangrijkste is om de risico's te inventariseren en de risicothema's met elkaar te verbinden. Dat gaat om vliegveiligheid, maar ook om arbeidsveiligheid, gezondheid en leefbaarheid. Het programma gaat over alle organisaties die op Schiphol werken en die iets met luchtvaart te maken hebben.

De organisaties op Schiphol moeten zich houden aan strenge wet- en regelgeving en normen met betrekking tot veiligheid. De ILT houdt hier toezicht op. Veiligheid wordt steeds meer door de sector in samenwerkingsverband aangepakt. Het programma speelt hierop in door de ontwikkeling van een integrale toezichtmethode.

Bij duurzaamheid focust het programma zich op het beperken van de geluidsoverlast, het verminderen van uitstoot van schadelijke stoffen en het beperken van schade aan het klimaat. Hierin spelen diverse tegenstrijdige belangen. Om ervoor te zorgen dat de maatschappelijke belangen niet uit het oog worden verloren, is een onafhankelijke, kritische en deskundige toezichthouder nodig. De ILT draagt hieraan bij door onderzoek te doen, informatie te verzamelen en de discussie aan te gaan met de sectorpartijen. Ook geeft de inspectie signalen af aan het ministerie van Infrastructuur en Waterstaat en de politiek.

Wat heeft de ILT in 2021 gedaan?

Publicatie Staat van Schiphol

Jaarlijks publiceert de ILT de Staat van Schiphol (<https://www.ilent.nl/documenten/publicaties/2022/03/21/staat-van-schiphol-2021>). Dit is een feitelijk overzicht met duiding van de ontwikkelingen op Schiphol op de terreinen van veiligheid en duurzaamheid. De ILT biedt de Staat van Schiphol aan de minister van IenW aan. Door het openbaar maken van de Staat kan het publieke debat plaatsvinden.

Toezicht op integrale veiligheid Schiphol

Het programma heeft een methode ontwikkeld voor toezicht op het Integral Safety Management System (ISMS). Het ISMS is opgezet door de sectorpartijen op Schiphol. Doel is om gezamenlijk veiligheidsrisico's te beheersen die de verantwoordelijkheid van de individuele bedrijven overstijgen.

Het ISMS is een samenwerkingsverband en geen bedrijf. Daarom geven de bestaande wetten en regels geen houvast voor toezicht. Het is dus nodig om een toezichtmethode te ontwikkelen. Eén van de belangrijkste stappen hierbij is het opstellen van het beoordelingskader voor het ISMS. Alle (sector)partijen omarmden dit voorstel in 2021. Dit kader maakt duidelijk hoe de ILT toezicht inricht om het functioneren van het ISMS te beoordelen. Het richt zich zowel op de managementlaag van de bedrijven als op de inhoud van de ISMS activiteiten. Dit laatste doet de ILT onder andere door de ISMS Roadmap met maatregelen voor betere veiligheid te beoordelen.

Thema-inspecties

Via thema-inspecties doet de ILT onderzoek naar concrete verbetermogelijkheden in veiligheid en duurzaamheid op Schiphol. Deze inspecties richten zich op (deel)aspecten van de werkzaamheden op Schiphol. Daarom beperkt het zich niet tot één partij.

In 2021 voerde de ILT de thema-inspecties 'Pushback' en 'Auxiliary Power Unit (APU) gebruik' uit. Pushback is het achteruit duwen van een vliegtuig dat klaar is voor vertrek. APU is een hulpmotor in de staart van het vliegtuig. Deze levert energie voor de vliegtuigsystemen en airconditioning. Met deze inspecties hield de ILT de betreffende partijen een spiegel voor en gaf ze verbeteringen en aandachtspunten mee.

Bij het pushback proces zag de ILT dat de risicobeheersing en de kwaliteit van de inrichting van het proces zijn verbeterd. Tegelijkertijd constateerde zij dat soms nog fouten worden gemaakt tijdens pushbacks. De sectorpartijen pakken dit samen op.

De eerste voorlopige resultaten van het APU thema-inspectie laten zien dat er mogelijkheden zijn om het APU-gebruik verder te beperken. Deze beperking op het gebruik van het APU verkleint de uitstoot van schadelijke stoffen. En verbetert dus de luchtkwaliteit voor de medewerkers op het platform.

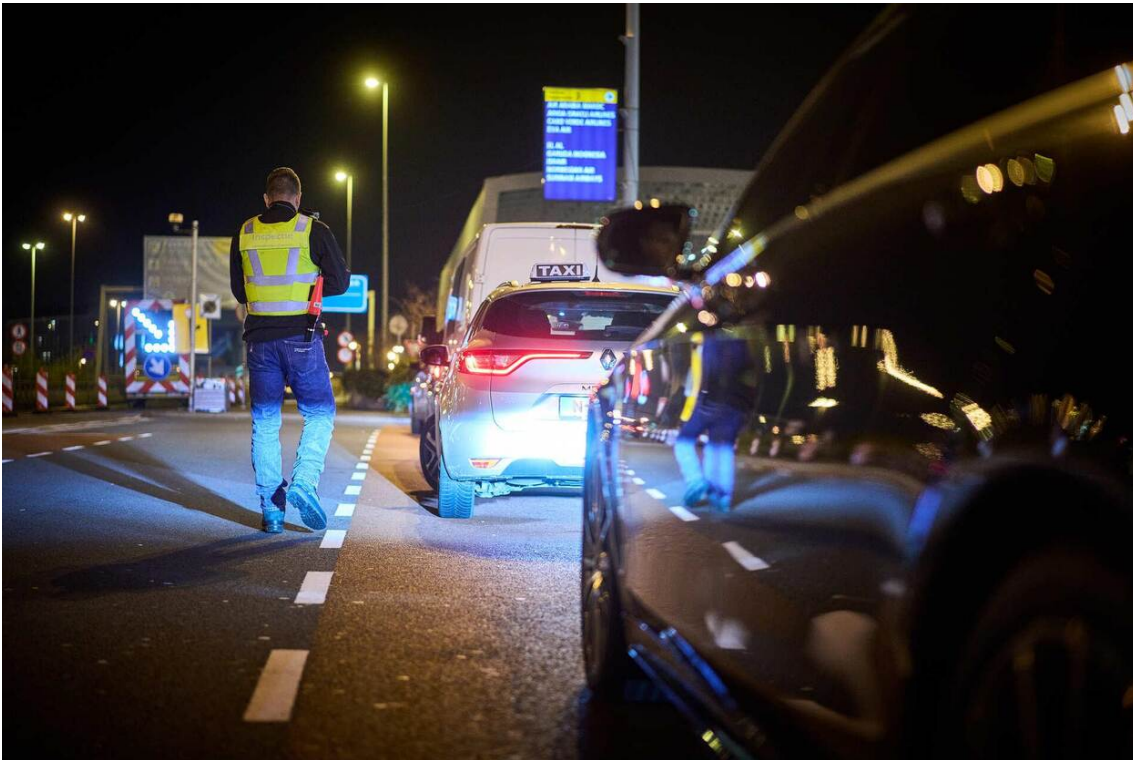
Naleving van de geluidsregels

De ILT houdt de belangen van burgers als het gaat om geluidseisen ook scherp in de gaten. In 2021 behandelde de inspectie klachten van burgers en koppelde ze deze als dat nodig was ook terug aan sectorpartijen. Doel hiervan is om te zien waar verbeteringen mogelijk zijn. Zo werden mede door een interventie van de ILT in 2021 nieuwe vluchten met zeer lawaaiige vliegtuigen op Schiphol geweigerd.

Tenslotte liet de ILT met het uitbrengen van een signaal aan de minister zien dat zij kritisch is over de houdbaarheid van het anticiperend handhaven op het Luchthavenverkeerbesluit (Wet Luchtvaart).

Jaarverslag ILT 01

1.4 Programma Marktwerking taxi



Waarom werkt de ILT hieraan?

De ILT houdt toezicht op het taxivervoer in Nederland. Het is belangrijk dat dit vervoer veilig is en dat er sprake is van eerlijke marktwerking. Taxivervoer zonder vergunning veroorzaakt verschillende vormen van economische schade. Denk aan inkomstenderving voor het legale vervoer en oplichting van passagiers. Maar ook legale taxibedrijven kunnen economische schade veroorzaken. Bijvoorbeeld door fraude bij het registreren van arbeids- en rusttijden en door verboden bedrijfsconstructies. Fysieke schade kan ontstaan door onveilige situaties bij legaal en illegaal taxivervoer.

Wat wil de ILT bereiken?

Het doel van het programma Marktwerking taxi is om eerlijk en veilig taxivervoer te bevorderen en criminele invloeden in de taximarkt tegen te gaan. Het programma is erop gericht een impuls te geven aan vernieuwing van het taxitoezicht. Concreet werkt het programma aan de volgende doelen:

- Verbeteren van de samenwerking met gemeenten en andere toezichthouders op de taxisector;
- Beter borgen van de toegang tot de taxisector;

- Het verminderen van vervoer door snorders (illegale taxi's zonder vergunning);
- Veiliger doelgroepenvervoer.

Wat heeft de ILT in 2021 gedaan?

Samenwerking met gemeenten

Het programma is in de tweede helft van 2020 gestart. In 2021 werkte de ILT vooral aan het goed in kaart brengen van het werkveld. Ook richtte de ILT zich op het maken van afspraken met andere partijen, zoals gemeenten en mede-toezichthouders over het verbeteren van de samenwerking en de uitwisseling van informatie. Zo werkt de ILT intensief samen met de gemeente Amsterdam (<https://www.ilent.nl/actueel/nieuws/2021/09/30/uitbreiding-samenwerking-ilt-en-amsterdam-voor-beter-taxitoezicht>). De ILT en de politie stelden een stappenplan op voor de uitwisseling van informatie.

Toegang tot de (straat)taximarkt

De ILT voerde in samenwerking met mede-toezichthouders en andere partijen die actief zijn in de taxisector een risicoanalyse uit voor de taxisector. Dit heeft geleid tot een nieuw project: Toegang tot de (straat)taximarkt. Dit project richt zich op het borgen van de rechtmatige toetreding en deelname van taxichauffeurs en -ondernemers aan de taxisector. Veel snorders (illegaal taxivervoer) bieden hun diensten aan via internet. De ILT monitort verschillende websites en social media op het aanbod van illegaal taxivervoer. Verder maakte de ILT afspraken met een advertentiewebsite. Zo kan de ILT snorders die hun diensten via internet aanbieden gericht aanpakken.

"De concurrentie is moordend in de wereld van zorgvervoer en taxi"

Henk van Gelderen, directeur Sociaal Fonds Mobiliteit

Mijlpaal in 2021?

"De start van de ontwikkeling van een alternatief voor de Boordcomputer Taxi (BCT). Dat is een soort prikklok die de arbeids- en rusttijden van taxichauffeurs bijhoudt. De ILT en Sociaal Fonds Mobiliteit zijn beide toezichthouders in de branche van zorgvervoer en taxi. Wij beperken ons tot bedrijven met personeel in loondienst. De ILT rekent ook zzp'ers tot haar doelgroep. In 2021 werkten we samen aan het alternatief voor de boordcomputer. Ja, dat ging goed, beter dan in de jaren daarvoor. Je kunt merken dat de reorganisatie bij de inspectie achter de rug is. Er werken weer mensen met kennis, we wisselen weer informatie uit en er is nu gerichte aandacht voor de taxisector. Een paar jaar terug had ik dit interview niet gegeven."

Waarom is dit belangrijk?

"Goede samenwerking is belangrijk om de handhaving goed te doen. We hebben elkaar nodig. Een goed registratiemiddel is belangrijk om te checken of taxichauffeurs zich houden aan de arbeids- en rusttijden en het juiste loon krijgen. De concurrentie is moordend in deze sector. Als een gemeente een aanbesteding uitschrijft voor bijvoorbeeld doelgroepenvervoer, gaan bedrijven tot het gaatje om zo'n opdracht binnen te halen. Ze maken zeer scherpe offertes. Wij controleren vervolgens of de chauffeurs krijgen waar ze recht op hebben. Door handhaving van de regels zorgen we voor een gelijk en dus eerlijk speelveld. Er is nog een groep waar dit belangrijk voor is: alle mensen die gebruikmaken van een taxi. Zij moeten kunnen rekenen op veilig vervoer."

Boodschap voor 2022?

“Vervoer kost geld, maar het is geen weggegooid geld. Vervoer is noodzakelijk voor mensen om mee te doen in de maatschappij, om niet te vereenzamen. Zeker voor mensen met een beperking die zijn aangewezen op deur-tot-deurvervoer. Een taxibedrijf kan iets betekenen voor mensen. Daarom vind ik het belangrijk dat deze sector goed wordt georganiseerd. En daarom wil ik goed samenwerken met de inspectie.”

Doelgroepenvervoer

Een ander nieuw project dat volgde uit de risicoanalyse is Doelgroepenvervoer. Het project Doelgroepenvervoer richt zich onder andere op gemeenten als opdrachtgever van zorg- en leerlingenvervoer.

Burgerperspectief

De ILT voerde overleg met Koninklijk Nederlands Vervoer (KNV) over de Stichting Landelijk Klachtenmeldpunt Taxivervoer ([✉ taxiklacht.nl](mailto:taxiklacht.nl) (<https://www.taxiklacht.nl/>)). Doel hiervan was tot een inventarisatie te komen van klachten die burgers over taxivervoer hebben ingediend en die van belang zijn voor de ILT.

Jaarverslag ILT 01

1.5 Programma Minder broeikasgassen



Waarom werkt de ILT hieraan?

De aarde warmt op door de uitstoot van broeikasgassen. Dat is een bedreiging voor mens en milieu. Met het programma Minder broeikasgassen wil de ILT de uitstoot van broeikasgassen (F-gassen) en ozonlaag afbrekende stoffen (OAS) verminderen.

Wat wil de ILT bereiken?

Met dit programma heeft de ILT 2 doelen:

- Minder lekverliezen van OAS en F-gassen;
- Beperken van de illegale handel in OAS en F-gassen.

Wat heeft de ILT in 2021 gedaan?

Lekverliezen

In 2021 controleerde (<https://www.ilent.nl/actueel/nieuws/2021/05/12/ilt-regels-voor-verkoop-splitairco%E2%80%99s-onvoldoende-nageleefd>) de ILT voor de 2e keer aanbieders van met koudemiddel voorgevulde split-unit airco's (splitairco's) op de naleving van de regels. Het gaat hierbij om 45 bedrijven die split-unit airco's voorgevuld met F-gas verkopen. Dit doen zij via (web)winkels en internetplatforms. Vóór de verkoop moet de verkoper controleren of de airco door een gecertificeerd bedrijf wordt geïnstalleerd. De verkoper moet dit aan de ILT kunnen bewijzen.

Daarnaast controleerde de ILT of bedrijven die airco's installeren een bedrijfscertificaat (BRL 100) hebben. Deze controle is in eerste instantie schriftelijk. Daarbij kijkt de ILT of partijen zich aan de regels houden voor wat betreft de verkoop en installatie van splitairco's.

Naar aanleiding van de inspecties stopte een aantal verkooppunten met het (los) verkopen van split-airco's of biedt deze nu alleen inclusief montage aan. De ILT informeert de sector en de brancheverenigingen over de resultaten van de controles en de wet- en regelgeving.

Beperking van de handel in OAS en F-gassen

In 2021 coördineerde de ILT een Joint Inspection Week (JIW) binnen Europa. Aan de JIW deden het Europees Bureau voor fraudebestrijding (OLAF), EUROPOL en 15 andere EU-lidstaten mee.

De JIW richt zich op de aanpak van illegale handel in F-gassen. Het is onderdeel van een EMPACT-actie (European Multidisciplinary Platform against Criminal Threats) in het kader van milieucriminaliteit. In Nederland werkten de ILT, Inlichtingen en Opsporingsdienst van de ILT, Douane en politie in 2021 nauw samen. Met als resultaat zo'n 219 inspecties waarbij een paar onregelmatigheden zijn geconstateerd die verder worden onderzocht. Ook kregen de partijen meer inzicht in de illegale markt en hoe ze deze moeten aanpakken.

"Hou je hoofd boven water in de zee van internetgegevens"

Robert Hoek, inspecteur biologische risico's en Kees Brekelmans, data scientist

Wat is er gebeurd met internettoezicht in 2021?

"In 2021 hebben we het geautomatiseerde internettoezicht naar een hoger plan getild. We hebben daarbij 2 thema's gebruikt: illegale handel in broeikasgassen en onveilige verkeersproducten. Concreet kunnen we via een computerprogramma zoektermen aan zoekmachines aanbieden en de opbrengst geautomatiseerd verzamelen. Dat leverde enorm veel data op: wel 10.000 unieke webpagina's per onderwerp! Zo vonden we websites van aanbieders die niet-gekeurde helmen of onveilige e-steps aanbieden. We vonden ook websites van aanbieders van super goedkope broeikasgassen.

Vervolgens werkte het zo. We doen zelf een eerste schifting, waarbij we ook meteen alle privacygevoelige gegevens verwijderen. Dan hebben we systemen ontwikkeld die de inspecteurs helpen bij het overzicht in deze zee van data. Die gefilterde data kunnen de inspecteurs gebruiken als basis voor het toezichtwerk en helpen ze ons weer verder in het verfijnen van het selectieproces. Zo ontstaat er een productief samenspel tussen toezicht en IDlab."

Waarom steken jullie hier zoveel energie in?

"Deze aanpak maakt het bijvoorbeeld mogelijk om snel een breed overzicht van verkoopkanalen te maken. Zoiets lukt een individuele inspecteur nooit handmatig via Marktplaats of Google. Dit is belangrijk, omdat inspecteurs hiermee hun werk beter en eerlijker kunnen doen. Zo bereiken we ook meer maatschappelijke impact.

Door de illegale handel in broeikasgassen op te sporen, voorkomen we milieuschade. En door handel in onveilige verkeersproducten in kaart te brengen, zorgen we voor meer veiligheid in het verkeer. Deze werkwijze helpt ook om oneerlijke concurrentie tegen te gaan. Neem de broeikasgassen die bijvoorbeeld door garagehouders worden gebruikt voor de airco in auto's. In Nederland zijn die gassen heel duur om het gebruik ervan onaantrekkelijk te maken. In China zijn ze juist heel goedkoop. Aanschaf en gebruik van die Chinese producten leidt dus tot oneerlijke concurrentie ten opzichte van bedrijven die zich aan de regels houden en Europese producten gebruiken.”

Zijn er nog nieuwe uitdagingen voor geautomatiseerd internettoezicht?

“In de toekomst verwachten we dat inspecteurs onze gereedschappen inzetten als zij bij het selecteren van zaken gebruik maken van gegevens uit zoekmachines. We denken dat er nog veel meer manieren zijn waarop we dit vorm kunnen geven. Dit hangt af van de wensen van de inspecteurs, de inhoud van hun werk en maatschappelijke en technologische ontwikkelingen. Denk aan aanbieders die steeds sneller van platform wisselen. Tegelijkertijd moeten we rekening blijven houden met privacy en wettelijke kaders. Menselijke kennis is cruciaal om goed te kunnen omgaan met de zee aan data die je op het internet kan vinden. Daarom blijven we graag in gesprek met inspecteurs.”

Toezicht op onafhankelijke audit F-gas rapportages

Elk jaar rapporteren bedrijven in het EU F-gas portaal hoeveel F-gassen ze op de markt hebben gebracht met betrekking tot hun quotum. Bij 100 ton of meer rapporteren bedrijven in het EU F-gassen portaal. Elke ondernemer die 10.000 ton CO²-equivalent op de markt brengt, moet de juistheid van die gegevens laten controleren door een onafhankelijke auditor. Deze onafhankelijke audit noemt de EU een verificatie. In 2021 controleerde de ILT de audit F-gas rapportages. De ILT informeerde de quotumhouders over de wet- en regelgeving en over het (laten) uitvoeren van de verificatie van F-gassen rapportages.

Op basis van de inspecties constateerde de ILT onder andere dat de ontvangen verantwoordingen sterk van elkaar verschillen. Ze geven weinig inzicht in de betrouwbaarheid van de rapportages. Deze constatering heeft de ILT het ministerie van IenW gedeeld en zijn input voor de ILT inspecties.

Jaarverslag ILT 01

1.6 Programma Duurzame producten



Waarom werkt de ILT hieraan?

Door het niet naleven van de Ecodesign-richtlijn wordt energie verspild door elektrische en elektronische apparatuur. Naleving bespaart tot bijna 2035 terawattuur (TWh) energie. Dat is bijna de helft van het Europese energiebesparingsdoel voor 2020.

Uit onderzoek van de Europese Unie blijkt dat 10 tot 20% van de producten niet voldoet aan de Ecodesign-richtlijn. Daardoor wordt ongeveer 10% van de mogelijke energiebesparing niet gehaald. Ook is er een nieuwe instroom van verboden stoffen die worden verwerkt in elektrische en elektronische producten (Richtlijn 2011/65/EU, 'RoHS'). Voor producenten die zich wel aan de regels houden, betekent dit oneerlijke concurrentie. Ook zorgt deze ontwikkeling voor mogelijk vervuilde afvalstromen. De producten zijn daarnaast niet geschikt voor hergebruik.

Wat wil de ILT bereiken?

Met dit programma wil de ILT de maatschappelijke schade aanpakken die elektrische en elektronische producten veroorzaken. Dit doet het programma door het tegengaan van:

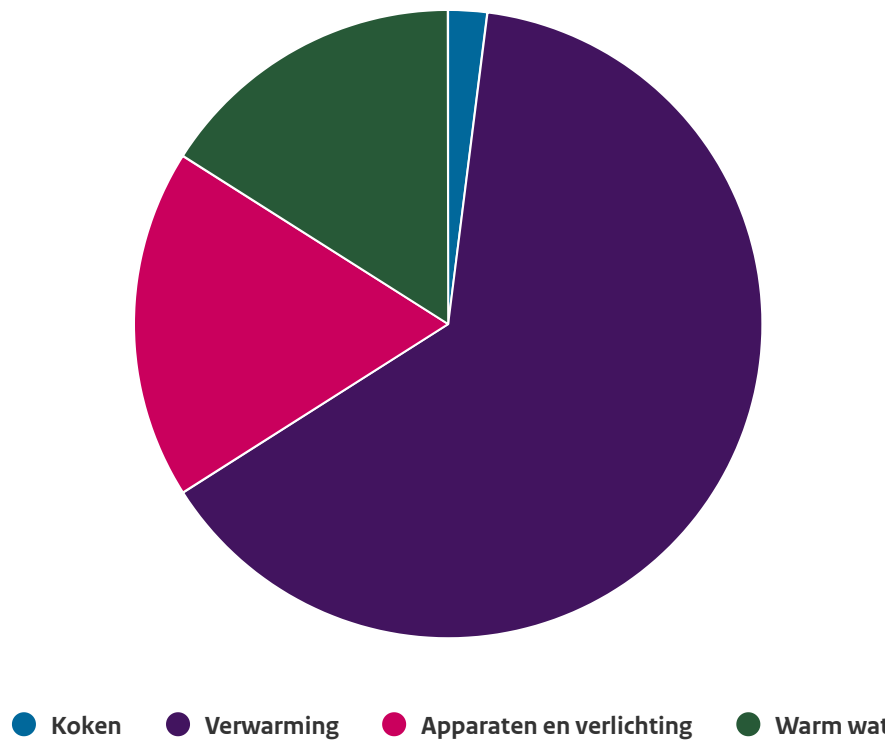
- Onnodig energiegebruik dat bijdraagt aan klimaatverandering;

- Gebruik van gevaarlijke en (zeer) zorgwekkende stoffen. Deze zorgen voor milieu- en gezondheidsschade;
- Onnodig gebruik van grondstoffen.

Wat heeft de ILT in 2021 gedaan?

Elektrische en elektronische producten worden veelal gebruikt door consumenten. Daarom heeft het programma het totale energieverbruik in Nederlandse huishoudens als aangrijpingspunt gebruikt. Het scala aan elektrische en elektronische producten is breed en divers. Een verkenning per taartpunt leverde een informatie gestuurde en risicogerichte keuze op.

Energieverbruik Nederlandse huishoudens (57,3 gigajoule)



Energie in Nederland 2020

De ILT vermindert maatschappelijke schade veroorzaakt door elektr(on)ische producten. Deze focus leidt tot keuze van verschillende projecten in 2021.

Projecten in andere actielijnen 2021

- Participatie consument/eindgebruiker;
- IT-netwerktool 'Identificeren sleutelactoren op internet';
- IT-searchtool 'Douanedashboard'.

Toezichtsprojecten 2021

Warm water

- Waterheaters

- Kookkranen

Apparaten en verlichting

- Kleine elektronica
- Toners
- Verlichting

Verwarming

- Warmtepompen
- Ruimteverwarmers

ILT wijst op verantwoordelijkheden bij verkoop verwarmingsapparatuur

Tijdens inspecties van verwarmingsapparatuur zag de ILT dat sommige aanbieders verwarmingsapparatuur verkopen die volgens de fabrikant voor een ander gebruik is gemaakt. Deze aanbieders zijn bijvoorbeeld technische groothandels en webwinkels. De gevolgen hiervan zijn een hoger energieverbruik en lagere prestaties dan verwacht.

Verwarming van de woning en tapwater was in 2021 80% van het totale energieverbruik bij Nederlandse huishoudens. Tijdens de reguliere inspecties van verwarmingsapparatuur controleerde de ILT of de producten voldoen aan de energie- en prestatie-eisen uit de Ecodesign-wetgeving. Bij twijfel deed de inspectie verder onderzoek, zoals tests en inspecties bij fabrikanten, importeurs en aanbieders.

Inspectie gevaarlijke huisktoners

De ILT voerde een inspectie uit op toners van verschillende huismerken. Deze toners worden gebruikt in laserprinters. Bij 5 huisktoners van 2 bedrijven trof de inspectie een te hoge concentratie gevaarlijke stoffen aan. De aanbieders hebben deze huisktoners inmiddels van de markt gehaald. Zij mogen deze toners niet meer verkopen. De toners die de aanbieders nog hadden, gingen terug naar de producent of een erkend verwerker. De kosten waren voor de aanbieders.

Versterken informatiepositie

Voor effectiever en efficiënter toezicht ontwikkelde de ILT in 2021 een IT-netwerktool 'Identificeren sleutelactoren op internet' en een IT-searchtool 'Douane-dashboard'. Deze tools zijn klaar om in 2022 te gebruiken.

Europese samenwerking

Voor beter toezicht is samenwerken met Europese handhavingspartners belangrijk. De ILT doet mee met een Europese samenwerkingsactie EEpliant3 (Energy Efficiency Compliant Products). Ook voert de inspectie gezamenlijke toezichtacties uit, onder andere op het gebied van waterheaters (boilers). De toezichthouders controleren producten, ieder in hun eigen lidstaat. Alle lidstaten controleren op dezelfde manier. Onderling delen zij kennis en informatie.

Sterkere rol eindgebruikers

De verkenning naar de rol van de eindgebruiker en de mogelijkheden om deze groep actiever te betrekken, is afgerond. De ILT startte met het eerste experiment. Hierin werkt de ILT samen met de eindgebruiker in het producttoezicht op electr(on)ische producten.

Jaarverslag ILT 01

1.7 Programma Bodem, grond- en oppervlaktewater



Waarom werkt de ILT hieraan?

In 2018 startte de ILT met het programma Bodem, grond- en oppervlaktewater. Uit de ILT-brede risicoanalyse (IBRA) (<https://www.ilent.nl/documenten/rapporten/2021/09/21/ilt-brede-risicoanalyse-2021>) blijkt dat de kans op schade aan de bodem groot is. Het gaat bijvoorbeeld om de onjuiste (circulaire) toepassing van afvalstoffen als bouwstoffen. Hierdoor ontstaat een grotere kans op verontreiniging van bodem en oppervlaktewater.

Wat wil de ILT bereiken?

De ILT wil verontreiniging en aantasting van de bodem voorkomen. Daarom treedt zij waar nodig handhavend op. De inspectie ziet erop toe dat bedrijven volgens de regels werken. Zo verbeteren zij de kwaliteit van het beheer en de bescherming van de bodem. De ILT realiseert deze doelen op 3 manieren:

- Versterken van de ketensamenwerking;
- Thematisch aanpakken van risico-onderwerpen;
- Wetgeving vereenvoudigen.

Wat heeft de ILT in 2021 gedaan?

Om maatschappelijk effect te bereiken op het thema bodem, kiest de ILT voor die onderwerpen waarover zij signalen van haar omgeving heeft gekregen. Met de inzet van dit programma werkte de ILT in 2021 aan:

- Grondimport;
- AEC-bodemas;
- Bodemenergie;
- Thermisch gereinigde grond;
- Grondbanken;
- Omkatten van grond;
- Ketensamenwerking en een handhavingsbeeld.

Een satelliet in de ruimte die het verplaatsen van grote hoeveelheden grond op aarde in de gaten houdt. Of die beoordeelt welke grondstoffen er gebruikt worden in bouwprojecten. Op deze innovatieve manier probeert de ILT haar informatiepositie op het gebied van bodemwerken te versterken.

Lees het nieuwsbericht: ILT controleert grondwerken met ruimtesatelliet (<https://www.ilent.nl/actueel/nieuws/2022/02/08/ilt-controleert-grondwerken-met-ruimtesatelliet>).

Effect

De ILT heeft aan dit onderwerp gewerkt door onder andere inspecties uit te voeren, voorlichting te geven, sectorbijeenkomsten te organiseren, onderzoek en inzet van data-analyse en vernieuwende technieken als aerosensing. Met aerosensing voerde de ILT 'contactloze inspecties' uit. Waar normaal gesproken een inspecteur controles met eigen ogen uitvoerde, vliegt er nu een drone met camera. Binnen de risicovolle onderwerpen hebben de eerder genoemde activiteiten gezorgd voor meer inzicht in de markt en meer aandacht voor juiste verwerking en toepassing van bouwstoffen zoals bodemas. Ook is er een betere naleving door bedrijven en zijn er daarom minder risico's op schade aan het milieu.

Afsluiting

Het programma is in 2021 geëvalueerd en beëindigd. Er is gekeken naar zowel de bereikte resultaten als de organisatie van het programmatisch werken binnen de ILT. De kennis en ervaringen die de ILT heeft opgedaan, neemt zij mee in een nieuw programma met een nieuwe focus. In het nieuwe programma Grond en bouwstoffen verlegt de ILT de focus op bouwstoffen en het wegmengen van verontreiniging in grond.

Jaarverslag ILT 01

1.8 Programma Juiste verwerking van afvalstoffen



Waarom werkt de ILT hieraan?

Op een juiste manier verwerken van afvalstoffen beperkt of voorkomt schade voor mens en milieu. Met het programma Juiste verwerking afvalstoffen draagt de ILT bij aan het circulair maken van de economie en het terugdringen van de risico's van afval.

Waarom werkt de ILT hieraan?

Dit programma heeft 3 doelen:

- Voorkomen van verspilling van grondstoffen (duurzaamheid);
- Juiste verwerking van gevaarlijke afvalstoffen (toxiciteit);
- Voorkomen dat Nederlands afval wordt geëxporteerd en gedumpt in niet-OESO landen. OESO staat voor Organisatie voor Economische Samenwerking en Ontwikkeling.

Wat heeft de ILT in 2021 gedaan?

Verbeterde informatiepositie

De ILT verbeterde haar informatiepositie voor de volgende onderwerpen:

- Kunststoffen;
- Sloopschepen;
- Accu's en batterijen;
- Biomassa, kwik, BIA/RIA inzamelingsbedrijven;
- Brandstoffen;
- End of Life Vehicles;
- Afgedankte Elektrische en Elektronische Apparatuur.

In 2021 werden verkenningen gedaan voor de volgende onderwerpen:

- Biomassa (hout en olie- en vetten);
- Kwik;
- Accu's en batterijen.

Deze onderwerpen worden in 2022 opgenomen in de toezichtactiviteiten van de ILT.

Brandstoffen Afrika

In 2021 publiceerde de ILT een onderzoek dat TNO in opdracht van de inspectie uitvoerde: Petrol Fuel Quality and its effects on the vehicle technology and the environment (<https://english.ilent.nl/documents/reports/2021/04/24/petrol-fuel-quality-and-its-effects-on-the-vehicle-technology-and-the-environment>). TNO onderzocht voor de ILT wat de gevolgen voor mens en milieu zijn van het gebruik van hoogzwavelige-, hoog benzeen- en mangaanhoudende benzine.

Brandstoffen die in Nederland worden geproduceerd voor de Afrikaanse markt bevatten hoge gehalten van deze stoffen. Ze zijn schadelijk voor de gezondheid van de mens en ze vervuilen het milieu. De ILT vindt deze werkwijze in strijd met de zorgplicht voor stoffen en mengsels uit de Wet milieubeheer (Wm).

In 2021 informeerde de ILT de in Nederland opererende bedrijven over het inzetten van een Beleidsregel in 2022, waarin de gewenste betere kwaliteit van brandstoffen staat. Het doel is milieu- en gezondheidsschade verminderen in de landen waar deze brandstoffen worden gebruikt. In 2022 vinden verdere gesprekken plaats met de betrokken partijen.

"Hergebruik van afvalstoffen is goed, maar wees je ook bewust van de risico's."

De ILT stimuleert duurzaam handelen en streeft naar circulaire economie.

Lees het verhaal met Marcel Verweij, teamleider Bodem. (<https://www.ilent.nl/actueel/weblogs/weblog/2021/marcel-verweij-hergebruik-van-afvalstoffen-is-goed-maar-wees-je-ook-bewust-van-de-risicos>)

End of Life Vehicles

Het heeft geen zin om in een deel van de wereld voertuigen te vervangen door elektrische voertuigen zonder ook na te denken wat er met de oude vervuilende voertuigen gebeurt. Die boodschap werd tijdens de klimaatop in Glasgow in 2021 afgegeven door de Staatssecretaris. Op basis van de bevindingen van de ILT werd gerichte input gegeven voor de herziening van relevante Europese wetgeving. De ILT heeft daarnaast onder andere internationale seminars verzorgd en zorg gedragen voor het opstellen van een toetsingskader voor de rijwaardigheid van auto's om het onderscheid tussen afval en product te maken. Deze wordt in 2022 uitgerold.

Glas- en kunststof verpakkingen

De ILT stimuleert bedrijven om zo duurzaam mogelijk te werken door zo min mogelijk grondstoffen te gebruiken en afval zoveel mogelijk te beperken. Zo is er ook minder energie nodig om een product te maken en te vervoeren. De ILT is in gesprek met producenten en importeurs van gedistilleerde dranken en wasverzachters om verpakkingen lichter te maken. Producenten en importeurs die niet voldeden aan het Besluit beheer verpakkingen 2014 kregen een last onder dwangsom van de inspectie. Een aantal producenten heeft hun verpakkingen inmiddels aangepast.

Verwerking (afgedankte) elektrische en elektronische apparatuur (AEEA)

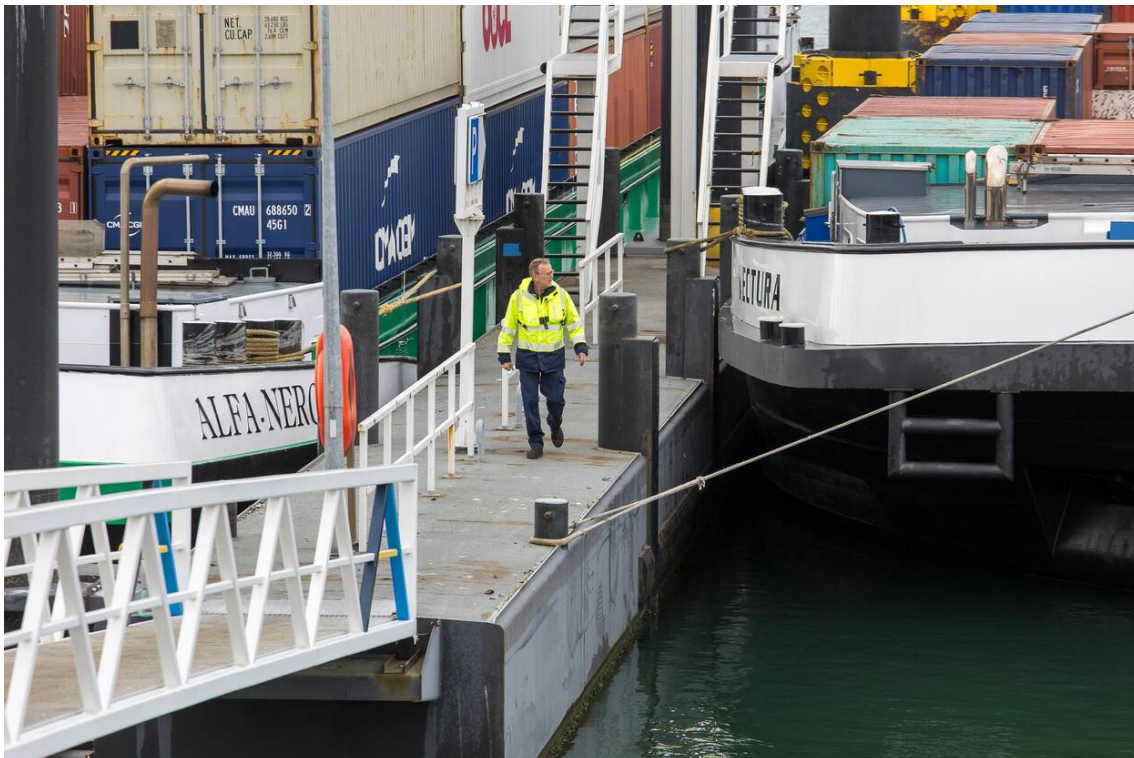
De ILT heeft met de omgevingsdiensten, de politie en het Landelijk Meldpunt Afvalstoffen van Rijkswaterstaat een landelijke analyse uitgevoerd en een taskforce ingesteld. Het doel daarvan was om toezicht te kunnen houden op de keten van inzameling en verwerking. En om regie te kunnen voeren op het toezicht.

In 2021 is een aantal gezamenlijke controles uitgevoerd. Uit analyse van controles over de periode 2018-2021 bleek dat het nalevingspercentage van de inzameling van AEEA steeg en het percentage overtredingen op de Regeling AEEA afnam.

Sloopschepen

Voor vroegtijdige signalering en identificatie van toekomstige sloopschepen heeft de ILT een kunstmatig intelligentiemodel ontwikkeld. Zo heeft de ILT het interventiemoment verlegd van de achterkant naar de voorkant van het proces.

1.9 Programma Schoon schip



Waarom werkt de ILT hieraan?

De uitstoot van (zee)schepen en lozingen van afval zijn schadelijk voor mens en milieu. De (internationale) regels worden steeds strenger. Dit beperkt verdere vervuiling. Het programma Schoon schip richt zich op het naleven van die regels. Het gaat daarbij vooral om deze schade:

- Schadelijke uitstoot van zeeschepen. Denk aan SO_x (zwavel), CO₂ (koolstofdioxide), NO_x (stikstofdioxide) en PM (fijn stof);
- Lozingen van deels giftige, vloeibare afvalresten op zee.

Wat wil de ILT bereiken?

Met dit programma wil de ILT de schade door transport met zeeschepen verminderen. Om dat te bereiken heeft dit programma 4 doelen:

- Minder uitstoot door de scheepvaart;
- Betere internationale samenwerking op MARPOL-toezicht;
- In Nederland geleverde scheepsbrandstoffen voldoen aan de wet- en regelgeving;
- De afgifte van scheepsafval neemt toe.

Wat heeft de ILT in 2021 gedaan?

Voortrekkersrol internationale webconferentie

Het programma Schoon schip organiseerde in 2021 voor de 2e keer een conferentie over de handhaving op zwaveluitstoot van zeeschepen. Ook dit keer namen zo'n 60 deelnemers vanuit de hele wereld deel. Zo geeft Nederland invulling aan de voortrekkersrol om kennis over innovatieve manieren van handhaven wereldwijd uit te wisselen. Als over de hele wereld de handhaving op scheepsuitstoot verbetert, draagt dat bij aan het terugdringen van de schadelijke gevolgen voor mens en milieu.

Internationale samenwerking op MARPOL-toezicht

In navolging van de inzet van drones in 2020 zette de ILT verdere stappen voor de inzet van drones in 2021. Hiermee wil de inspectie in alle havens indicatieve zwavelmetingen uitvoeren. Daarnaast werkte de ILT aan het inzetten van een helidrone. Met deze 'superdrone' kunnen verder op zee metingen worden gedaan. Dit is vergelijkbaar met het kustwachtvliegtuig. De European Maritime Safety Agency (EMSA) stelde de helidrone beschikbaar.

Het bleek echter dat de Nederlandse wetgeving de ILT verhindert om de drone in te zetten. Binnen de territoriale wateren van Nederland kan de EMSA drone niet opereren vanaf een schip. Daarom is besloten om de focus te leggen op inspecties naar aanleiding van alerts van uitstoot van andere landen. En om inzet te leveren om 'high risk areas' te bepalen voor zeeën in Europa binnen het Bonn Agreement. Dit besluit is teruggekoppeld aan de EMSA.

“Als het om het milieu en de veiligheid gaat, dan vind ik handhaving heel belangrijk.”

Sinds begin vorig jaar gelden wereldwijd strengere regels voor het zwavelgehalte van de scheepsbrandstof en de zwaveluitstoot. Om hier aan te voldoen, maken steeds meer schepen gebruik van scrubbers: sproeiers in de schoorsteen die de vervuilende zwavel uit de rook 'wassen'. Een uitdaging voor de ILT. Want wat betekent dit voor het toezicht?

Lees het verhaal met Bram Leeuw, inspecteur brandstoffen: hoe de ILT inspeelt op het snel groeiende gebruik van de nog relatief onbekende scrubbers. (<https://www.ilent.nl/actueel/weblogs/weblog/2021/bram-leeuw-scrubbers-zwavel-zeeschepen>)

Zwavelscrubbers

Het maximale zwavelpercentage in bunkerolie is wereldwijd verlaagd naar 0,5%. Hierdoor hebben veel reders en scheepeigenaren hun schepen voorzien van scrubbers. Zo kunnen ze blijven varen op hoog zwavelige bunkerolie die goedkoper is dan laagzwavelige bunkerolie. Daar staat een forse investering voor de aanschaf en installatie van een scrubber tegenover.

Volgens berichten in Shipping Watch wordt inmiddels 29% van het vervoer over zee door scrubberschepen uitgevoerd. Vanwege deze forse toename en omdat de ILT over deze installaties relatief weinig kennis had, is binnen het programma Schoon schip een project opgezet. Met dit project heeft de ILT kennis en kunde verworven waardoor ze de werking van scrubbers efficiënt en doelmatig kan inspecteren.

1.10 Nieuwe programma's in 2021



De ILT startte in 2021 met 2 nieuwe programma's: Vertrouwen en Cybersecurity.

Programma Vertrouwen

Waarom werkt de ILT hieraan?

Voor de overheid is het belangrijk dat de burger vertrouwen in haar heeft. Daarbij zijn er verschillende invalshoeken mogelijk:

- Het maatschappelijk vertrouwen in instituties;
- Het maatschappelijk vertrouwen in de ILT;
- Het vertrouwen van de ILT in instituties en andersom.

De ILT richt zich in eerste instantie op het vertrouwen van de ILT in instituties en andersom. (Wederzijds) vertrouwen tussen de ILT en de instituties op het gebied van leefomgeving en transport zorgt voor effectievere samenwerkings- en toezichtrelaties. Dat draagt mogelijk bij aan het wegnemen of verkleinen van risico's waar de ILT toezicht op houdt.

Wat wil de ILT bereiken?

Doel van het programma is om te ontdekken in hoeverre het concept vertrouwen meerwaarde heeft bij instituties waar de ILT een toezichtrelatie of een samenwerkingsrelatie mee heeft. Is dit het geval? Dan kan dit er mogelijk toe leiden dat het concept breder binnen de ILT kan worden toegepast.

Wat heeft de ILT in 2021 gedaan?

Het programma startte in 2021 en is nog in de beginfase. Een rapport dat inzicht geeft in hoeveel vertrouwen bijdraagt aan samenwerking en toezicht, is klaar. Op basis van dit rapport is de ILT begonnen met het ontwikkelen van verschillende werkwijzen om vertrouwen te meten, vergroten en behouden. Met een pilot met DCMR Milieudienst Rijnmond voor het onderwerp Meldingen Ongewone Voorvallen worden deze werkwijzen in de praktijk uitgeprobeerd.

Programma Cybersecurity

Waarom werkt de ILT hieraan?

Vanuit nationale veiligheid is cybersecurity de manier om schade door een storing, uitval of misbruik van een informatiesysteem of computer te voorkomen. Deze schade kan maatschappij-ontwrichtende gevolgen hebben. Daarbij gaat het vooral om sabotage en spionage door [x] statelijke actoren (<https://www.nctv.nl/documenten/publicaties/2019/04/18/infosheet-wat-zijn-statelijke-dreigingen>). Maar er is ook een risico van cyberaanvallen door criminelen die er financieel beter van willen worden. Wanneer zulke aanvallen worden gedaan op aanbieders van essentiële diensten, kan de schade groot zijn.

Aanbieders van Essentiële Diensten (AED's) zijn aanbieders van een dienst waarvan de voortgang voor de Nederlandse samenleving essentieel is. De minister van Infrastructuur en Waterstaat (IenW) is hierbij de bevoegde autoriteit voor de sectoren vervoer en levering en distributie van drinkwater. De 10 drinkwaterbedrijven zijn AED's. Ook de volgende organisaties zijn aangewezen als aanbieder van essentiële diensten:

- De divisie Havenmeester van het Havenbedrijf Rotterdam N.V.
- Royal Schiphol Group N.V.
- Luchtverkeersleiding Nederland
- Maastricht Upper Area Control Centre (MUAC)
- Aircraft Fuel Supply B.V.
- Koninklijke Marechaussee
- Elke luchtvaartmaatschappij met minimaal 25% van het totaal aantal vliegbewegingen op Schiphol in een kalenderjaar.

“Stel dat we geen drinkwater meer hebben?”

Egbert de Vries, wethouder gemeente Amsterdam en bestuurder Waternet

Wat is er gebeurd in 2021?

“April 2021 is Waternet onder verscherpt toezicht geplaatst (<https://www.ilent.nl/actueel/nieuws/2021/04/02/ilt-stelt-waternet-onder-verscherpt-toezicht>). De ILT constateerde tekortkomingen in de cybersecurity en informatiebeveiliging van Waternet. Anders gezegd: er was een verhoogd risico op een cyberincident met mogelijke gevolgen voor de kwaliteit en/of continuïteit van het drinkwater. Nee, dat kwam voor ons niet als verrassing. We herkenden het probleem. Maar we schrokken wel. We hoorden van andere drinkwaterbedrijven dat dit nog nooit eerder was gebeurd.”

Wat hebben jullie gedaan?

“Vanuit Waternet zijn we aan de slag gegaan met een verbeterplan. De inspectie zat er bovenop. In eerste instantie waren we afwachtend: hoe gaat ze dat toezicht oppakken? Leidt het niet tot alleen maar meer gedoe? Maar dat blijkt niet het geval. Het is goed dat de ILT dit doet. We hebben elke maand gesprekken en die verlopen goed. Dit is voor ons een stok achter de deur.”

Waarom is dit belangrijk voor inwoners?

“We hebben het over drinkwater en dat is van levensbelang voor ons allemaal. Je kan een paar weken zonder eten, maar je kan slechts een paar dagen zonder water. De watersector staat misschien minder in de politieke belangstelling, maar de drinkwatersector is een cruciale sector voor iedereen. En de automatisering is cruciaal voor de levering en kwaliteit van water. Stel dat er iets gebeurt met de automatisering en we geen drinkwater meer kunnen leveren?”

Is het verscherpte toezicht in 2022 voorbij?

“In 2022 maken we het verbeterprogramma af en moet alles op orde zijn. Misschien goed om te vertellen dat er eind 2021 een ernstige kwetsbaarheid bleek te zitten in software die wereldwijd veel wordt gebruikt in webapplicaties en allerlei andere systemen. Ook Waternet had hiermee te maken. Door de fout in deze software was het mogelijk dat hackers konden inbreken. We zagen dat onze mensen er heel snel bij waren om dit probleem op te lossen. Er is niets misgegaan en dat zegt veel over alle verbeteringen. Een jaar terug had dit anders kunnen aflopen.”

Wat wil de ILT bereiken?

Dit programma richt zich op het doen van een voorstel op het inrichten van de toezichtstaak van de ILT op 17 AED's. In de toezichtsvisie houdt de ILT wel rekening met een (flinke) toename van het aantal AED's.

Wat heeft de ILT in 2021 gedaan?

In 2021 is er een onderzoek uitgevoerd naar Waternet en naar patch- en kwetsbaarhedenmanagement. Daarnaast is in 2021 gestart met het versterken van de informatiepositie via verkennende inspecties bij 17 Aanbieders van Essentiele Diensten (AED's). De vragenlijsten die tijdens deze inspecties zijn gebruikt, zijn gebaseerd op relevante normen en kaders die in de cybersecurity vaak gebruikt worden.

Jaarverslag ILT 01

1.11 Verkenningen en overige onderwerpen



In 2021 voerde de ILT op basis van de uitkomsten van de ILT-brede risicoanalyse (IBRA 2021 (<https://www.ilent.nl/documenten/rapporten/2021/09/21/ilt-brede-risicoanalyse-2021>)) voor het onderwerp **Veilig circulair gebruik van grond en bouwstoffen** een verkenning uit. Dit is een noodzakelijke voorfase voor de (eventuele) ontwikkeling van een programma. Bij een verkenning beschrijft de inspectie het maatschappelijke probleem. Ook krijgt de ILT in beeld wat de oorzaken en de veroorzakers van het probleem zijn. Daarnaast brengt de ILT de mogelijkheden om te handelen in kaart.

Veilig circulair gebruik van grond en bouwstoffen

Waarom werkt de ILT hieraan?

De bescherming van bodem en grondwater tegen verontreiniging is voor de ILT belangrijk. Vervuiling van de bodem is vaak onomkeerbaar en kan langdurig grote gevolgen hebben voor mens en milieu. Op basis van de evaluatie van het in 2021 afgesloten programma Bodem, grond- en oppervlaktewater (zie hiervoor) is een verkenning uitgevoerd voor een nieuw programma dat zich focust op het wegmengen van verontreiniging in grond en op bouwstoffen. Het programma is eind 2021 gestart.

Wat wil de ILT bereiken?

De ILT wil de bodem in Nederland zo schoon mogelijk houden, om zo risico's voor mens en milieu te voorkomen of beperken. Daarom wil de ILT voorkomen dat er verontreiniging vrijkomt in de bodem als gevolg van:

- Onjuist mengen van verontreinigde grond;
- Onjuiste gebruik en toepassing van (secundaire) bouwstoffen.

Om dit te bereiken heeft dit programma 2 doelen:

- Vermindering van het wegmengen van verontreiniging in grond;
- Vermindering van het vrijkomen van verontreiniging bij gebruik van bouwstoffen.

De ILT ziet een toekomst voor zich waarbij bouwstoffen en grond geen verontreinigingen hebben die bij gebruik of bij toekomstig hergebruik risicovol zijn (voor de bodem). Verontreinigde grond en bouwstoffen worden (volledig) gereinigd en zorgvuldig opgeslagen. Er is voor iedereen transparantie over samenstelling, herkomst en bestemming van bouwstoffen en grond in de hele keten. Onjuist mengen van grond gebeurt zo niet meer en ook gecontroleerd gebruik van bouwstoffen is hierdoor mogelijk, waarbij (lange termijn) risico's vooraf worden weggenomen.

Wat heeft de ILT in 2021 gedaan?

De ILT wil met het programma deze doelen bereiken door zich steeds te richten op een risicovolle schakel in de grondketen. En op een risicovolle bouwstof. In het eerste jaar keek de inspectie naar grondbanken en staalslakken.

Om de naleving te verhogen, voerde de ILT sectorbrede inspecties uit om een algemeen beeld van de naleving te krijgen. Zo kon ze goed ingrijpen. Het ging hierbij om 30 inspecties naar grondbanken in de pilotfase. Daarnaast had de inspectie specifieke aandacht voor partijen met risicoverhogende factoren. Er zijn 10 inspecties uitgevoerd bij partijen met een hoger risico. Ook zette de ILT administratieve en financiële kennis in voor datagedreven toezicht. Hiervoor gebruikte zij administratieve gegevens van partijen. Voor bouwstoffen onderzocht de ILT ook welke langetermijnrisico's er zijn bij toepassingen.

Overige onderwerpen

In het Jaarverslag 2020 ([/jaarverslag-ilt/2020/01/index](https://magazines.ilent.nl/jaarverslag-ilt/2020/01/index)) meldde de ILT dat zij voor het onderwerp Chemische stoffen (REACH) een apart programma zou ontwikkelen. Deze ontwikkeling startte in 2021 en loopt door tot in 2022.

Ook voerde de ILT een bredere verkenning uit naar haar rol bij het (Europese stelsel van) markttoezicht op producten. Deze verkenning zal in 2022 leiden tot het inrichten van een integrale toezichtstrategie op het markttoezicht op producten.

Jaarverslag ILT 01

Hoofdstuk 2: 2021 in vogelvlucht



In het vorige hoofdstuk staat welke programma's de ILT in 2021 uitvoerde om de grootste maatschappelijke risico's aan te pakken. Daarnaast voert de inspectie een groot aantal wettelijke taken uit op het gebied van toezicht, opsporing en vergunningverlening in transport, infrastructuur, milieu en wonen. Ze komt ook in actie als er incidenten zijn. En de ILT kan onderzoek doen naar de oorzaken van ongevallen.

De ILT voerde in 2021 37.279 inspecties uit (exclusief de Aw). Het grootste deel daarvan is regulier werk. In dit hoofdstuk leest u over een aantal belangrijke en bijzondere gebeurtenissen in 2021. Deze selectie geeft een indruk van het brede werkveld van de ILT. Er wordt verwezen naar nieuwsberichten die op de ILT-website staan. Het toezicht op het gebied van wonen staat apart in het hoofdstuk van de Autoriteit woningcorporaties (/jaarverslag-ilt/2021/01/hoofdstuk-5-autoriteit-woningcorporaties).

2021 in een vogelvlucht



✕ Januari

+ Uitspraak milieuvergunning Tata Steel



De ILT ziet de investering van Tata Steel als een goede stap in de aanpak tegen de milieuoverlast van het bedrijf op de leefomgeving. Het maatregelenpakket van 300 miljoen moet onder andere leiden tot stofreductie bij de verwerking van converterslak en vermindering van uitstoot van zware metalen en stikstofoxides. Ook worden er maatregelen getroffen om de stankoverlast van kooks- en gasfabriek tegen te gaan. [Lees verder. \(https://www.ilent.nl/actueel/nieuws/2020/12/09/uitspraak-milieuvergunning-tata-steel\)](https://www.ilent.nl/actueel/nieuws/2020/12/09/uitspraak-milieuvergunning-tata-steel)

+ Geen asbest in onderzochte kinderkrijtjes en -klei



In 2020 onderzocht de ILT 20 importeurs en distributeurs die samen het grootste gedeelte van geïmporteerde krijt- en kleiprodukten leveren aan de (speelgoed)winkels in Nederland. Veel krijt- en kleiprodukten bevatten talk. Omdat asbest en talk in de natuur vaak naast elkaar voorkomen, heeft de ILT specifiek gekeken naar het talk. Uit het onderzoek bleek dat de onderzochte producten geen asbest bevatten. [Lees verder. \(https://www.ilent.nl/actueel/nieuws/2021/01/27/geen-asbest-in-onderzochte-kinderkrijtjes-en-klei\)](https://www.ilent.nl/actueel/nieuws/2021/01/27/geen-asbest-in-onderzochte-kinderkrijtjes-en-klei)



✘ Februari

+ ILT scherpt handhaving rij- en rusttijden wegvervoer aan

Vanaf 1 februari heeft de ILT de handhaving bij de overschrijding van rij- en rusttijden in het wegvervoer en bij fraude met de tachograaf verscherpt. Reden voor de aanscherping is dat de ILT zag dat ondernemers en chauffeurs de wet bleven overtreden en hierbij steeds naar andere vormen en manieren van fraude zochten. Bij wegcontroles kan voortaan over een langere periode worden beboet bij constatering van ernstige overtredingen van de rij- en rusttijden. Hierdoor wordt de pakkans op overtredingen tijdens wegcontroles aanzienlijk groter. Daarnaast past dit bij een meer geharmoniseerde handhaving in Europese lidstaten. In andere Europese landen is verder terug in de tijd kijken tijdens wegcontroles namelijk al gebruikelijk. Bij manipulatie met de tachograaf kunnen zowel de transportonderneming als de vrachtwagenchauffeur worden beboet. Lees verder. (<https://www.ilent.nl/actueel/nieuws/2021/02/11/ilt-scherpt-handhaving-rij--en-rusttijden-wegvervoer-aan>)

+ ILT doet herinspecties bij GGD en commerciële teststraten





Uit inspecties in december 2020 bleek dat afval van corona testlocaties lang niet altijd goed werd verpakt en afgevoerd. De ILT zag bij 77 nieuwe inspecties door het hele land dat de werkwijze bij veel testlocaties – met name van de GGD – sterk was verbeterd. Toch voerden nog 4 van de 32 GGD-locaties het afval dat mogelijk besmet is met Covid-19 als regulier bedrijfsafval af. Van de commerciële testlocaties ging dit bij 14 van de 35 bezochte locaties nog niet goed. Ook bij het verpakken en vervoeren van de afgenomen monsters werden regelmatig regels overtreden. De ILT blijft toezien op de juiste afvoer van mogelijk besmettelijk afval en testmateriaal. Dat doet ze waar nodig samen met de Inspectie Gezondheidszorg en Jeugd (IGJ), die toeziet op de kwaliteit en veiligheid van de testen en de verleende zorg. [Lees verder. \(https://www.ilent.nl/actueel/nieuws/2021/02/26/ilt-doet-her-inspecties-bij-ggd-en-commerciële-teststraten\)](https://www.ilent.nl/actueel/nieuws/2021/02/26/ilt-doet-her-inspecties-bij-ggd-en-commerciële-teststraten)

+

ILT: Puntensysteem om notoire overtreeders bus- en wegvervoer aan te pakken



Vanaf 1 april 2021 worden onherroepelijke sancties die aan Europese transport- of busbedrijven in het binnen- en buitenland zijn opgelegd, geregistreerd in een nationaal elektronisch register. Een registratie wordt meegenomen bij de beoordeling van de betrouwbaarheid van vervoerders en vervoersmanagers. In Nederland wordt, afhankelijk van de overtreding, een aantal strafpunten toegekend. Overschrijdt een vervoerder de drempelwaarde? Dan kan deze de communautaire vergunning (Eurovergunning) kwijtraken. Ook kan een vervoersmanager ongeschikt worden verklaard. Met het puntensysteem is de ILT beter in staat om notoire overtreeders van de weg te halen en evenwicht in de markt te waarborgen. [Lees verder. \(https://www.ilent.nl/actueel/nieuws/2021/02/26/ilt-puntensysteem-om-notoire-overtreeders-bus-en-wegvervoer-aan-te-pakken\)](https://www.ilent.nl/actueel/nieuws/2021/02/26/ilt-puntensysteem-om-notoire-overtreeders-bus-en-wegvervoer-aan-te-pakken)



✘ Maart

✘ Nieuwsberichten

🔗 Bekijk hier de nieuwsberichten uit maart 2021. (<https://www.ilent.nl/actueel/nieuws?trefwoord=&startdatum=01%2D03%2D2021&einddatum=31%2D03%2D2021&onderwerp=Alle%20onderwerpen&onderdeel=Alle%20onderdelen>)

✘ April

+ ILT stelt Waternet onder verscherpt toezicht



Stichting Waternet komt onder verscherpt toezicht van de ILT. Uit onderzoek van de ILT bleek dat de drinkwaterorganisatie zowel op bestuurlijk als organisatorisch niveau onvoldoende grip had op de eigen cybersecurity. Dit werd veroorzaakt door tekortkomingen in de uitvoering van de wettelijke zorg- en meldplicht en de besturing van de organisatie. Hierdoor is er een verhoogd risico op een cyberincident met mogelijke gevolgen voor de kwaliteit en de continuïteit van drinkwater. Er waren geen aanwijzingen dat de kwaliteit en levering van het drinkwater acuut in gevaar zijn. De ILT ziet toe op de verbetering van de uitvoering van de wettelijke zorg- en meldplicht en de besturing van Waternet. 🔗 Lees verder. (<https://www.ilent.nl/actueel/nieuws/2021/04/02/ilt-stelt-waternet-onder-verscherpt-toezicht>)



+ ILT waarschuwt consumenten voor gasmaskers met asbesthoudende filterbussen



In maart stuitte de ILT op een internetadvertentie waarin 3 kisten met Sovjet-gasmaskers en bijbehorende GP-5 filterbussen werden aangeboden. Uit eerdere analyses van vergelijkbare filterbussen blijkt dat deze vaak asbest bevatten en zeer schadelijk zijn voor de gezondheid van de gebruikers van de maskers met filterbus. Asbest kan met name long- en buikvlieskanker veroorzaken. De ILT raadt particulieren die dergelijke maskers met filterbussen hebben aan om deze direct naar de milieustraat te brengen: luchtdicht verpakt in een dubbele laag plastic. [Lees verder.](https://www.ilent.nl/actueel/nieuws/2021/04/09/ilt-waarschuwt-consumenten-voor-gasmaskers-met-asbesthoudende-filterbussen) (<https://www.ilent.nl/actueel/nieuws/2021/04/09/ilt-waarschuwt-consumenten-voor-gasmaskers-met-asbesthoudende-filterbussen>)



Mei



ILT: noodzakelijke groei investeringen drinkwaterbedrijven is financierbaar



Nederlandse drinkwaterbedrijven kunnen de noodzakelijke investeringen financieren binnen de regels die consumenten beschermen tegen te hoge tarieven (WACC). Dat stelde de ILT in haar onderzoek Financierbaarheid investeringsopgave drinkwaterbedrijven. Het rapport is opgesteld op verzoek van de Minister van Infrastructuur en Waterstaat, om te kijken of de toekomstige investeringsopgaven mogelijk zijn binnen de systematiek van de WACC (wettelijk vastgestelde vermogenskostenvoet). [Lees verder. \(https://www.ilent.nl/actueel/nieuws/2021/05/11/ilt-noodzakelijke-groei-investeringen-drinkwaterbedrijven-is-financierbaar\)](https://www.ilent.nl/actueel/nieuws/2021/05/11/ilt-noodzakelijke-groei-investeringen-drinkwaterbedrijven-is-financierbaar)



Merendeel F1-categorie vuurwerkfonteinen onveilig



In mei heeft de ILT het onderzoek naar fop- en schertsvuurwerk (F1-categorie) afgerond. Daarbij zijn in totaal 114 verschillende soorten vuurwerk getest. Hiervan werd 56% (merendeels fonteinen) afgekeurd. De importeurs werden met een last onder dwangsom verplicht om deze artikelen van de markt te halen en te vernietigen. 25,5% bleek van afwijkende kwaliteit, dat alleen na aanpassingen op de markt mocht worden gebracht. De ILT vond het zorgelijk dat slechts 18,5% van het onderzochte F1-vuurwerk volledig in orde was, omdat fop- en schertsvuurwerk het hele jaar mag worden verkocht aan en wordt gebruikt door met name jonge consumenten. [Lees verder. \(https://www.ilent.nl/actueel/nieuws/2021/05/14/ilt-merendeel-f1-categorie-vuurwerkfonteinen-onveilig\)](https://www.ilent.nl/actueel/nieuws/2021/05/14/ilt-merendeel-f1-categorie-vuurwerkfonteinen-onveilig)



⊗ Juni

+ Afvoeren afval corona testlocaties flink verbeterd, verpakken testmateriaal nog niet altijd goed



Bij corona testlocaties is het afvoeren van mogelijk besmettelijk afval sterk verbeterd. Dit bleek uit 61 inspecties in het hele land in april en mei. Tijdens eerdere inspectieronden van de ILT ging nog veel mis. Alle bezochte teststraten van de GGD voldeden bij de inspecties aan de eisen voor het vervoer van besmettelijk afval (ADR). Bij de commerciële testlocaties zag de ILT nog wel dat in 21% van de controles mogelijk besmettelijk afval met het bedrijfsafval meeging. Ook het verpakken en vervoeren van de afgenomen monsters moest beter: bij 2 GGD's en 6 commerciële testlocaties ging dat nog niet volgens de regels. Het transport van afval en PCR-testmateriaal werd 18 keer door de ILT geblokkeerd. Nadat verbeteringen waren doorgevoerd, mocht het transport verder. De inspectie blijft het vervoer van afval en testmateriaal in de gaten houden en voert herinspecties uit. [Lees verder. \(https://www.ilent.nl/actueel/nieuws/2021/06/08/afvoeren-afval-corona-testlocaties-flink-verbeterd-verpakken-testmateriaal-nog-niet-altijd-goed\)](https://www.ilent.nl/actueel/nieuws/2021/06/08/afvoeren-afval-corona-testlocaties-flink-verbeterd-verpakken-testmateriaal-nog-niet-altijd-goed)

+

ILT blijft verbeterpunten zien voor veiligheid op het spoor



Ook in 2020 zijn aanbevelingen van de Onderzoeksraad voor Veiligheid om de kans op een spoorwegongeval te verkleinen verder opgepakt. De ILT concludeerde in haar verslag in 2021 dat er op 3 punten verbeteringen mogelijk zijn: samenwerking binnen chemiesector, passeren overwegen met bijzonder voertuig en instructies bij oversteek overwegen in uitzonderlijke situaties. Tegelijk werd opnieuw vooruitgang geboekt door verschillende (spoor)bedrijven, brancheorganisaties, gemeenten en ProRail. De inspectie brengt jaarlijks verslag uit van de ontwikkelingen die gericht zijn op het verkleinen van spoorwegongevallen. De staatssecretaris van IenW heeft op 10 december 2021 het Jaarverslag spoorwegveiligheid aangeboden aan de Tweede Kamer. [Lees verder. \(https://www.ilent.nl/actueel/nieuws/2021/06/10/ilt-blijft-verbeterpunten-zien-voor-veiligheid-op-het-spoor\)](https://www.ilent.nl/actueel/nieuws/2021/06/10/ilt-blijft-verbeterpunten-zien-voor-veiligheid-op-het-spoor)

+

Regionale keringen correct getoetst op veiligheid





In 2019 en 2020 heeft Rijkswaterstaat (RWS) de regionale keringen en waterkerende kunstwerken die zij in beheer heeft, getoetst aan de geldende veiligheidsnormen. Deze kunstwerken staan langs 15 kanalen (totale lengte van circa 523 kilometer). De ILT heeft deze toetsingen gecontroleerd en vastgesteld dat deze volgens de voorschriften zijn uitgevoerd. Lees verder. (<https://www.ilent.nl/actueel/nieuws/2021/06/29/regionale-keringen-correct-ge-toetst-op-veiligheid>)

× Juli

+ **ILT en politie stoppen illegaal wegmengen van verontreinigde diesel in stookolie**



In het voorjaar onderzocht een inspecteur van de ILT een transporttank met dieselolie die van Engeland via Nederland onderweg was naar België. Na overleg met de Landelijke Eenheid van de politie volgde een analyse van de olie. Daaruit bleek dat deze dieselolie een grote hoeveelheid chloor bevatte. Deze dieselolie zou worden weggemengd in de stookolie, die vervolgens werd gebruikt voor de voorstuwing van zeeschepen. Hierdoor komen stoffen vrij die schadelijk zijn voor mens en milieu. De Belgische autoriteiten hebben deze dieselolie inmiddels aangemerkt als afvalstof, waardoor deze niet meer in de stookolie mag worden weggemengd. Alleen in 2021 werden al 75 tanks vol dieselolie van Engeland naar België overgebracht. Door tussenkomst van de ILT en politie is deze handel stopgezet. [Lees verder.](https://www.ilent.nl/actueel/nieuws/2021/07/21/ilt-en-politie-stoppen-illegaal-wegmengen-van-verontreinigde-diesel-in-stookolie) (https://www.ilent.nl/actueel/nieuws/2021/07/21/ilt-en-politie-stoppen-illegaal-wegmengen-van-verontreinigde-diesel-in-stookolie)



ILT verruimt tijdelijk rij- en rusttijden voor hulpvervoer rampgebied Limburg



Door de overstromingen werd de regio Limburg bestempeld als rampgebied. Door deze noodsituatie konden vervoerders en chauffeurs van vrachtwagens zich mogelijk niet altijd houden aan de geldende rij- en rusttijden. Daarom besloot de ILT tot een tijdelijke verruiming van de rij- en rusttijden. De verruiming gold tot maandag 2 augustus.



Augustus



ILT treedt op tegen webshop in chemicaliën: zendingen verkeerd verpakt, kennis over gevaarlijke



stoffen ontbreekt



Na klachten over postpakketten met gevaarlijke stoffen, bezocht de ILT in augustus een webshop in chemicaliën in Noord-Holland. Snel werd duidelijk dat het bedrijf veel niet op orde had: gevaarlijke stoffen werden niet correct verpakt en etiketten op de pakketten ontbraken. Zodoende wist de vervoerder niet welke stoffen voor vervoer aangeboden worden. Van verschillende gevaarlijke stoffen kreeg de vervoerder bovendien te horen dat het om gelimiteerde hoeveelheden ging, terwijl grote eenheden werden aangeboden. Zelfs zeer gevaarlijke stoffen, zoals Di-ethylether, worden op die manier verstuurd. [Lees verder](https://www.ilent.nl/actueel/nieuws/2021/08/20/ilt-treedt-op-tegen-webshop-in-chemicalien-zendingen-verkeerd-verpakt-kennis-over-gevaarlijke-stoffen-ontbreekt). (https://www.ilent.nl/actueel/nieuws/2021/08/20/ilt-treedt-op-tegen-webshop-in-chemicalien-zendingen-verkeerd-verpakt-kennis-over-gevaarlijke-stoffen-ontbreekt)



September



ILT treedt op tegen ondeskundige installatie koelinstallaties in winkels



De ILT trad op tegen ondeskundige installatie en onderhoud van koel- en vriesinstallaties in winkels. Het ging hier om werkzaamheden die worden uitgevoerd door een installateur die niet in het bezit is van een verplicht BRL-100 certificaat. Zo'n certificaat moeten bedrijven hebben als zij koel- en vriesinstallaties installeren en onderhouden. De winkeliers die geen gebruik hebben gemaakt van een erkende installateur, moeten deze installaties opnieuw in bedrijf laten stellen door een erkend installatiebedrijf. [Lees verder](https://www.ilent.nl/actueel/nieuws/2021/09/02/ilt-treedt-op-tegen-ondeskundige-installatie-koelinstallaties-in-winkels). (https://www.ilent.nl/actueel/nieuws/2021/09/02/ilt-treedt-op-tegen-ondeskundige-installatie-koelinstallaties-in-winkels)



+ 6 onderzoeken naar vluchten naar Nederland



Sinds de verplichting om als passagier op luchthavens een coronabewijs en quarantaineverklaring te kunnen tonen, startte de ILT 6 onderzoeken naar luchtvaartmaatschappijen, die niet of onvoldoende hebben gecontroleerd of hun passagiers de juiste papieren hadden. Het ging om 5 vluchten met passagiers vanuit (zeer) hoog risicolanden/-gebieden en een vlucht vanuit Spanje. [Lees verder. \(https://www.ilent.nl/actueel/nieuws/2021/09/14/ilt-zes-onderzoeken-naar-vluchten-naar-nederland\)](https://www.ilent.nl/actueel/nieuws/2021/09/14/ilt-zes-onderzoeken-naar-vluchten-naar-nederland)

ILT onderschept 128 warmtepompen en 8.230 airco's uit China

De ILT heeft bij 2 importeurs van warmtepompen en airco's handhavend opgetreden, omdat deze de afgelopen 2 jaar ongeveer 128 warmtepompen en 8.230 airco's op de Europese markt hebben gebracht zonder toestemming van de Europese Commissie. Zulke apparaten zijn gevuld met gefluoreerde broeikasgassen, die sterk bijdragen aan de opwarming van de aarde. [Lees verder. \(https://www.ilent.nl/actueel/nieuws/2021/09/22/ilt-onderschept-128-warmtepompen-en-8.230-aircos-uit-china\)](https://www.ilent.nl/actueel/nieuws/2021/09/22/ilt-onderschept-128-warmtepompen-en-8.230-aircos-uit-china)



Nieuwe opsporingsbevoegdheden ILT bij zware overtredingen op BES-eilanden

Inspecteurs gevaarlijke stoffen van de ILT bezochten van 27 september tot en met 4 oktober Caribisch Nederland. Zij hielden inspecties en audits bij uiteenlopende logistieke bedrijven. Zagen de inspecteurs ernstige overtredingen tijdens of na een transport van gevaarlijke stoffen op, van of naar de eilanden Bonaire, Saba en Sint Eustatius? Dan konden zij strafrechtelijk proces-verbaal opmaken. Eerder kon de ILT alleen overtredingen via het bestuursrecht aanpakken. [Lees verder. \(https://www.ilent.nl/actueel/nieuws/2021/09/27/nieuwe-opsporingsbevoegdheden-ilt-bij-zware-overtredingen-op-bes-eilanden\)](https://www.ilent.nl/actueel/nieuws/2021/09/27/nieuwe-opsporingsbevoegdheden-ilt-bij-zware-overtredingen-op-bes-eilanden)



Oktober



Vrachtwagens in Limburg soms fors te zwaar

Tijdens een grote handhavingsactie op dinsdag 12 en woensdag 13 oktober in Limburg constateerde de ILT verschillende forse overtredingen op de maximale belading van vrachtwagens. De ILT controleert hierop omdat overbelading risico's voor de verkeersveiligheid en schade aan de infrastructuur tot gevolg heeft. Bovendien zorgt het voor oneerlijke concurrentie ten opzichte van vervoerders die zich wel aan de regels houden. [Lees verder. \(https://www.ilent.nl/actueel/nieuws/2021/10/20/vrachtwagens-in-limburg-soms-fors-te-zwaar\)](https://www.ilent.nl/actueel/nieuws/2021/10/20/vrachtwagens-in-limburg-soms-fors-te-zwaar)



November



Controles op illegaal overbrengen van afval over landsgrenzen heen

De ILT en de Polizeidirektion Osnabrück van de Duitse politie controleerden in november diverse afvaltransporten over de Duits-Nederlandse grens. Daarmee wilden zij grensoverschrijdende milieucriminaliteit en schade die daaruit voortkomt voor mens en milieu voorkomen. Het belang van de samenwerking werd onderstreept met het ondertekenen van een geactualiseerde samenwerkingsovereenkomst. Deze samenwerking rond de controles op illegaal afvaltransport bestaat sinds 2012. [Lees verder. \(https://www.ilent.nl/actueel/nieuws/2021/11/9/controles-op-illegaal-overbrengen-van-afval-over-landsgrenzen-heen\)](https://www.ilent.nl/actueel/nieuws/2021/11/9/controles-op-illegaal-overbrengen-van-afval-over-landsgrenzen-heen)

+ Overtredingen bij controles op varende ontgassen in dichtbevolkte gebieden

Op verschillende plaatsen in het land werd tijdens geplande actiedagen in november 2021 gecontroleerd op varende ontgassen. Na meldingen door snuffelpalen (e-noses), een burgermelding en handhaving met een politiedrone werd bij 4 schepen aan boord verder onderzoek gedaan. In 2 gevallen was na grondig onderzoek geen sprake van een overtreding van de regels voor het vervoer van gevaarlijke stoffen (ADN). Een tankschip was in overtreding door in dichtbevolkt gebied op de Lek te ontgassen. Het ging daarmee door tot in stedelijk Rotterdam. [Lees verder. \(https://www.ilent.nl/actueel/nieuws/2021/11/26/overtredingen-bij-controles-op-varende-ontgassen-in-dichtbevolkte-gebieden\)](https://www.ilent.nl/actueel/nieuws/2021/11/26/overtredingen-bij-controles-op-varende-ontgassen-in-dichtbevolkte-gebieden)

+ Regelhulp drones brengt dronepiloten op vlieghoogte

De wet- en regelgeving voor het vliegen met drones is ingewikkeld. Om drone-eigenaren te helpen is de Regelhulp drones ontwikkeld. Dit initiatief van de ILT is samen met het ministerie van Infrastructuur en Waterstaat (IenW) en de RDW tot stand gebracht. De online regelhulp zit boordevol nuttige informatie over wat wel en niet is toegestaan en verwijst voor de aanvraag van een vergunning of ontheffing naar het juiste loket. [Lees verder. \(https://www.ilent.nl/actueel/nieuws/2021/11/30/regelhulp-drones-brengt-dronepiloten-op-vlieghoogte\)](https://www.ilent.nl/actueel/nieuws/2021/11/30/regelhulp-drones-brengt-dronepiloten-op-vlieghoogte)

+ Controles op lozen sanitair afvalwater zeeschepen in zeehavens

De ILT startte in het najaar van 2021 met extra toezicht op het lozen van sanitair afvalwater door zeeschepen in Nederlandse zeehavens. Er was speciale aandacht voor internationale veerboten, cruiseschepen en werkschepen omdat daar veel personen aan boord zijn. Er zijn 16 schepen geïnspecteerd. 5 schepen waren in overtreding en kregen een waarschuwing. Het afvalwater werd geloosd in de haven terwijl de zuiveringsinstallatie aan boord het afvalwater onvoldoende zuiverde. [Lees verder. \(https://www.ilent.nl/actueel/nieuws/2021/11/30/controles-op-lozen-sanitair-afvalwater-zeeschepen-in-zeehavens\)](https://www.ilent.nl/actueel/nieuws/2021/11/30/controles-op-lozen-sanitair-afvalwater-zeeschepen-in-zeehavens)



December



Politie en ILT samen in actie tegen vervuiling van het mariene milieu

De hele maand oktober voerden de politie en de ILT gezamenlijk 229 controles uit op zee- en binnenvaartschepen, bij bedrijven en in het containertransport. Doel van de actiemaand was het bestrijden van milieucriminaliteit en het verminderen van de vervuiling daardoor van het mariene milieu. De actie leverde 30 keer bestuursrechtelijk optreden en 4 keer een strafrechtelijk proces-verbaal op. [Lees verder. \(https://www.ilent.nl/actueel/nieuws/2021/12/06/politie-en-ilt-samen-in-actie-tegen-vervuiling-van-het-mariene-milieu\)](https://www.ilent.nl/actueel/nieuws/2021/12/06/politie-en-ilt-samen-in-actie-tegen-vervuiling-van-het-mariene-milieu)



Regelhulp Code 95 geeft inzicht in vrijstellingen

Om het voor beroepschauffeurs makkelijker te maken om na te gaan of de code 95 nodig is, heeft de ILT een regelhulp Code 95 ontwikkeld. Mensen die beroepschauffeur op een vrachtauto of bus willen worden, moeten hiervoor de code 95 (basiskwalificatie) halen. Soms zijn beroepschauffeurs vrijgesteld van deze verplichting. [Lees verder. \(https://www.ilent.nl/actueel/nieuws/2021/12/13/regelhulp-code-95-geeft-inzicht-in-vrijstellingen\)](https://www.ilent.nl/actueel/nieuws/2021/12/13/regelhulp-code-95-geeft-inzicht-in-vrijstellingen)



Winkelier hield bewust 1.600 kilo illegaal vuurwerk achter

Tijdens een controle op donderdag 9 december ontdekte de ILT ruim 1.600 kilo aan illegaal vuurwerk bij een vuurwerkwinkel in Overijssel. De winkeleigenaar gaf het vuurwerk bewust verkeerde etiketten. Ook zette hij valse informatie in het meldsysteem van de ILT. De eigenaar is aangehouden door de politie en het vuurwerk is in beslag genomen. [Lees verder. \(https://www.ilent.nl/actueel/nieuws/2021/12/14/winkelier-hield-bewust-1.600-kilo-illegaal-vuurwerk-achter\)](https://www.ilent.nl/actueel/nieuws/2021/12/14/winkelier-hield-bewust-1.600-kilo-illegaal-vuurwerk-achter)



Boetes voor niet terugbetalen van geannuleerde vliegtickets via reisbemiddelaars

De ILT bereidde een sanctie voor richting een aantal luchtvaartmaatschappijen. Deze maatschappijen weigerden geld terug te boeken aan passagiers. Deze passagiers hadden losse vliegtickets gekocht bij het inmiddels failliete D-reizen. Afgelopen voorjaar heeft de ILT hierover richtlijnen gestuurd aan de luchtvaartmaatschappijen. Deze richtlijnen stellen dat de luchtvaartmaatschappijen verantwoordelijk blijven voor de betaling aan passagiers bij een faillissement van een reisbemiddelaar, ook als de luchtvaartmaatschappij al geld heeft overgemaakt aan de reisbemiddelaar. [Lees verder. \(https://www.ilent.nl/actueel/nieuws/2021/09/07/ilt-handhaaft-voor-bescherming-van-de-rechten-van-passagiers-in-de-luchtvaart\)](https://www.ilent.nl/actueel/nieuws/2021/09/07/ilt-handhaaft-voor-bescherming-van-de-rechten-van-passagiers-in-de-luchtvaart)

+ ROC-vergunninghouder onder verscherpt toezicht na vluchten met waterstofdrone

Eind oktober 2021 zijn er in Noord Nederland illegale vluchten uitgevoerd met een waterstofdrone. De ILT werd hier pas achteraf over geïnformeerd met onvolledige en - zoals later bleek - deels onjuiste informatie. De vluchten zijn uitgevoerd met een niet gekeurde waterstofdrone in onder andere de CTR van het militaire luchtvaartgebied De Kooy, de no-fly zone van Texel en in de Eemshaven. Tijdens een aantal vluchten werden pakketjes afgeworpen, terwijl ook dat verboden is. Daarom stelde de ILT de betrokken vergunninghouder onder verscherpt toezicht. [Lees verder. \(https://www.ilent.nl/actueel/nieuws/2021/12/17/roc-vergunninghouder-onder-verscherpt-toezicht-na-vluchten-met-watertofdrone\)](https://www.ilent.nl/actueel/nieuws/2021/12/17/roc-vergunninghouder-onder-verscherpt-toezicht-na-vluchten-met-watertofdrone)

+ Gebruik van desinfectiemiddelen bij supermarkten moet beter

De ILT concludeerde dat hand- én oppervlaktedesinfectiemiddelen (biociden op basis van ethanol) in supermarkten beter gebruikt moeten worden. Uit inspecties bij 29 supermarkten bleek dat op 7 plaatsen niet voor dat doel toegelaten handdesinfectiemiddelen werden aangeboden. Maar ook als met toegelaten middelen werd gewerkt: nergens werd in de winkel uitgelegd hoe het handdesinfectiemiddel moest worden gebruikt. Daardoor ontsmetten de meeste mensen hun handen te kort en is geen effectieve desinfectie. [Lees verder. \(https://www.ilent.nl/actueel/nieuws/2021/12/17/gebruik-van-desinfectiemiddelen-bij-supermarkten-moet-beter\)](https://www.ilent.nl/actueel/nieuws/2021/12/17/gebruik-van-desinfectiemiddelen-bij-supermarkten-moet-beter)

+

ILT wijst op verantwoordelijkheden bij verkoop verwarmingsapparatuur

Tijdens inspecties van verwarmingsapparatuur constateerde de ILT dat sommige aanbieders zoals technische groothandels en webwinkels, verwarmingsapparatuur verkopen die volgens de fabrikant voor een ander gebruikdoel is gemaakt. Gevolg hiervan zijn een hoger energieverbruik en lagere prestaties dan verwacht. Daarnaast zag de ILT dat er producten worden verkocht onder een nieuwe (eigen) merknaam en typenummer van de aanbieder. [Lees verder. \(https://www.ilent.nl/actueel/nieuws/2021/12/21/ilt-wijst-op-verantwoordelijkheden-bij-verkoop-verwarmingsapparatuur\)](https://www.ilent.nl/actueel/nieuws/2021/12/21/ilt-wijst-op-verantwoordelijkheden-bij-verkoop-verwarmingsapparatuur)



ILT controleert pakketbezorgers op vervoersvergunningen

De ILT voerde in december 183 controles uit bij pakketbezorgers in heel Nederland. Tijdens de actie controleerden ILT-inspecteurs voornamelijk op het bezit én de aanwezigheid van de vergunning voor beroepsgoederenvervoer. Bijna 1 op de 5 gecontroleerde pakketbezorgers was hierbij in overtreding. De overtredingen betroffen het ontbreken van een vergunning (7), het niet aanwezig zijn van de vergunning in het voertuig (22) en een overbelading van het voertuig (2). [Lees verder. \(https://www.ilent.nl/actueel/nieuws/2022/01/11/ilt-controleert-pakketbezorgers-op-vervoersvergunningen\)](https://www.ilent.nl/actueel/nieuws/2022/01/11/ilt-controleert-pakketbezorgers-op-vervoersvergunningen)

Hoofdstuk 3: Signalen van de ILT



ILT-inspecteurs komen dagelijks risico's tegen die maatschappelijke schade kunnen veroorzaken. Als er opvallende trends zijn, kan de ILT een signaalrapportage opstellen. Daarmee waarschuwt de ILT voor zaken die mis dreigen te gaan, maar waar niet altijd wetten of regels voor zijn. Dankzij deze rapportages kunnen politiek en beleid beter afwegen of voor bepaalde kwesties nieuwe of andere wet- of regelgeving nodig is.

De ILT biedt de signaalrapporten aan de bewindspersonen van het ministerie van Infrastructuur en Waterstaat (IenW) aan. De rapporten met reactie worden aan de Tweede Kamer aangeboden, zodat zij hier aandacht aan schenken. In 2021 publiceerde de ILT 4 signaalrapportages die in dit hoofdstuk centraal staan.

CE-markering consumentenvuurwerk functioneert niet

Het systeem van CE-markering voor consumentenvuurwerk functioneert in de praktijk niet. Deze markering staat voor de veiligheid en kwaliteit van het product. En moet het logische gevolg zijn van een correct doorlopen conformiteitsbeoordelingsprocedure. Dat is niet het geval, zo bleek uit onderzoek van de ILT. Hierdoor loopt de consument onnodige risico's bij het afsteken van consumentenvuurwerk met CE-markering. De ILT informeerde de staatssecretaris van het ministerie van IenW hierover via een toezichtsignaal (<https://www.ilent.nl/documenten/signaalrapportages/2021/09/30/signaalrapportage-ce-markering-consumentenvuurwerk-functioneert-niet>).

Aanleiding voor het onderzoek van de ILT waren de hoge afkeurpercentages van vuurwerk met CE-markering dat wordt aangeboden op de Nederlandse markt. Bij haar jaarlijkse productveiligheidsonderzoek signaleert de inspectie steeds weer dat gemiddeld 75% van het geteste vuurwerk op de Nederlandse markt niet aan de eisen voldoet. Ongeveer een kwart hiervan wordt jaarlijks door de ILT van de markt gehaald vanwege een hoog risico voor de consument.

De ILT constateerde onder andere dat er beter toezicht moet komen op Notified Bodies (NoBo's). Dit zijn de aangewezen instanties die toezicht houden op de conformiteitbeoordelingsprocedure (CBP). Ook moet er meer samenwerking tussen de Europese markttoezichthouders komen om het toezicht doeltreffender te maken. Het toezicht verschilt nu per land. Door intensiever en de krachten te bundelen, komen de markttoezichthouders sterker te staan. De staatssecretaris heeft op 30 september 2021 het toezichtsignaal [\[2\]](https://zoek.officielebekendmakingen.nl/kst-28684-668.html) aangeboden aan de Tweede Kamer (<https://zoek.officielebekendmakingen.nl/kst-28684-668.html>).

Kruisend luchtverkeer op Schiphol

De ILT gaf in het rapport Kruisend Luchtverkeer op Schiphol (<https://www.ilent.nl/actueel/nieuws/2021/09/07/signalen-om-luchtvaart-nog-veiliger-te-maken>) een aantal signalen af aan de minister van IenW. Deze signalen kunnen bijdragen aan het nóg verder verbeteren van veiligheid van het Nederlandse vliegverkeer. In het rapport staan de resultaten van een onderzoek dat de ILT onder andere heeft gedaan na een aantal incidenten in de afgelopen jaren, waarbij vliegtuigen dicht bij elkaar in de buurt kwamen.

Uit het onderzoek bleek op de eerste plaats dat de procedures die Luchtverkeersleiding Nederland (LVNL) gebruikt voor kruisend vliegverkeer voldoen aan de wereldwijde normen en de Nederlandse wettelijke veiligheidsnorm. Toch viel de ILT een aantal zaken op, die kunnen bijdragen aan het nog veiliger maken van het Nederlandse vliegverkeer:

Bij het bepalen van de wettelijke veiligheidsnorm is geen rekening gehouden met de gevolgen van een ongeval voor bijvoorbeeld de mensen die op en rond Schiphol wonen en werken. Deze 'externe veiligheid' zou mee moeten wegen in de evaluatie van de veiligheidsnorm. Ook opvallend is dat er alleen een veiligheidsnorm geldt voor ongevallen. Er is geen veiligheidsnorm voor incidenten. Op incidenten kan de ILT daarom moeilijker handhaven. Een derde signaal ter verbetering: er bestaat zowel internationaal als nationaal geen specifieke wet- en regelgeving voor kruisend luchtverkeer. Ook de 'Beleidsregels veiligheidsnormen ATC' (Air Traffic Control) zijn hier niet specifiek voor geschreven.

De staatssecretaris heeft [\[3\]](https://zoek.officielebekendmakingen.nl/kst-31936-875.html) het toezichtsignaal met beleidsreactie op 8 september 2021 aangeboden aan de Tweede Kamer (<https://zoek.officielebekendmakingen.nl/kst-31936-875.html>).

Risico's bij de aanleg van gesloten bodemenergiesystemen

Boorbedrijven houden bij de aanleg van bodemenergiesystemen onvoldoende rekening met de eisen die daaraan worden gesteld. Hierdoor ontstaan er risico's voor het milieu. Dat staat in de signaalrapportage 'Risico's bij de aanleg van gesloten bodemenergiesystemen' (<https://www.ilent.nl/documenten/signaalrapportages/2021/05/10/risico%E2%80%99s-bij-de-aanleg-van-gesloten-bodemenergiesystemen>) van de ILT.

De ILT pleit ervoor dat bedrijven de juiste werkwijzen hanteren. En dat het toezicht beter en intensiever wordt bij de aanleg van bodemenergiesystemen. Boorbedrijven moeten worden verplicht om de locatie en tijd van de boring voor alle toezichthouders (zowel privaat als publiek) inzichtelijk te maken. Hierdoor kan efficiënt toezicht worden gehouden. En kunnen de bedrijven die bewust de regels overtreden beter worden aangepakt. De ILT gaat omgevingsdiensten en gemeenten helpen met kennisoverdracht om het toezicht te verbeteren. Ook blijft de inspectie zelf de aanleg van bodemenergiesystemen steekproefsgewijs in de gaten houden. Dit gebeurt voornamelijk op basis van meldingen van gemeenten en omgevingsdiensten.

Anticiperend handhaven Schiphol

Sinds 2015 worden geluidsoverschrijdingen rond Schiphol gedoogd. Dit zogenaamde ‘anticiperend handhaven (<https://www.ilent.nl/documenten/brieven/2021/12/10/signaal-ilt-anticiperend-handhaven-schiphol>)’ voert de ILT in opdracht van de toenmalige staatssecretaris uit. In meerdere rechtszaken tot en met 2019 heeft de rechter het gedogen toegestaan, omdat de rechter ervan uitging dat er eind 2019 een gewijzigd Luchthavenverkeerbesluit (LVB) Schiphol zou zijn. Wanneer dit onderwerp weer aan de rechter wordt voorgelegd, zou deze anders kunnen besluiten. De rechter zou een streep kunnen zetten door het anticiperend handhaven, vanwege de lange duur van het gedogen in combinatie met het ontbreken van concreet zicht op legalisatie.

Taken voor explosieven

De ILT is toezichthouder voor de Wet explosieven voor civiel gebruik (Wecg) en de Wet precursoren voor explosieven (Wpe). De Wpe is in 2021 door JenV en IenW inhoudelijk herzien om de vernieuwde Europese verordening te implementeren.

Het maatschappelijk effect van de taken van de ILT op deze 2 vlakken was in 2021 beperkt. Dit komt allereerst omdat de verantwoordelijkheden en informatie te versnipperd zijn voor deugdelijk toezicht op de Wecg. Ten tweede is er geen financiële dekking voor de toezichttaken en vergunningverlening voor de Wpe.

De ILT heeft beide taken in 2021 geëvalueerd en de beleidsverantwoordelijk DG's van de ondertekenende ministeries JenV en IenW hier begin 2022 over geïnformeerd.

Jaarverslag ILT 01

Hoofdstuk 4: Dienst- en vergunningverlening



De ILT werkt aan een optimale dienst- en vergunningverlening. Door middel van vergunningen geeft de ILT toestemming aan bedrijven, objecten en personen om deel te nemen aan economische activiteiten op de werkterreinen van de ILT. Denk hierbij aan het transport van afval en gevaarlijke stoffen. Of aan de toelating van een bepaald type vuurwerk. In een aantal gevallen zijn taken op het gebied van vergunningverlening uitbesteed aan andere organisaties, zoals keuringsinstanties en opleidingsinstituten. Dit zijn de zogenaamde certificerende instellingen. De ILT houdt toezicht op het functioneren van deze instellingen.

Programma Optimaliseren dienst- en vergunningverlening

Waarom werkt de ILT hieraan?

Een optimale dienst- en vergunningverlening is één van de kernwaarden van de ILT. Burgers en bedrijven moeten toegankelijke, begrijpelijke en eenduidige informatie vinden op de website van de ILT. Ook kunnen zij eenvoudig contact leggen met de inspectie. Daarnaast kunnen burgers en organisaties op ieder moment eenvoudig een aanvraag voor een vergunning of een melding doen. En hebben zij hierover inzicht en overzicht. De beoordeling van een vergunning moet effectief zijn én bijdragen aan het verminderen van maatschappelijke risico's.

Wat wil de ILT bereiken?

Het programma heeft 3 doelen:

- Vergunningverlening is eenduidig, transparant en kosteneffectief;
- Het beoordelingsproces van aanvragen meer inrichten op de risico's;
- Hogere waardering van de aanvrager voor vergunningverlening.

Wat heeft de ILT in 2021 gedaan?

Hogere waardering van de aanvrager voor vergunningverlening

In 2021 is het webportaal MijnILT verbeterd. Met deze vernieuwing kent MijnILT ook een verbetering op digitale toegankelijkheid. Hiermee kunnen organisaties gemakkelijk en digitaal vergunningen aanvragen en meldingen doen. Naast EVOA en drinkwater kunnen organisaties nu ook de volgende vergunningen digitaal aanvragen:

- Precursoren;
- Vuurwerk;
- Wet algemene bepalingen omgevingsrecht (Wabo).

De webpagina's voor deze vergunningen zijn geactualiseerd en verbeterd. Voor de machinistenvergunning, Wet explosieven voor civiel gebruik (Wecg) en liability certificaat voor koopvaardij is een verbeterd, digitaal aanvraagformulier beschikbaar.

Eenduidig, transparant, efficiënt en kosteneffectief vergunningsverleningsproces

Bij het opnieuw ontwerpen van de processen rondom vergunningverlening let de ILT zowel op de (kosten)efficiëntie voor de ILT als ook voor de gebruikers. Deze efficiëntie is bij gebruikers vooral merkbaar doordat zij bij grote aantallen aanvragen vooraf ingevulde formulieren kunnen gebruiken.

Het beoordelingsproces van aanvragen meer inrichten op de risico's

De ILT kijkt bij beoordeling van de aanvraag naar onderdelen en bedrijven die risicovol zijn. Daarom heeft de inspectie betrouwbare, actuele en eenduidige data voor analyse nodig. Met het invoeren van vergunningaanvragen en behandeling in nieuwe systemen wordt dit bereikt. Dit is een eerste stap om deze analyses mogelijk te maken.

Programma Inspectie en certificering

Waarom werkt de ILT hieraan?

De ILT houdt in 35 werkvelden toezicht op conformiteitsbeoordeling en erkenning. Het gaat daarbij om taken die uitgevoerd worden door erkende of aangewezen partijen of die zijn uitbesteed aan private partijen.

Conformiteitsbeoordeling is het proces waarin wordt aangetoond of er is voldaan aan de vastgestelde eisen voor een product, proces, dienst, systeem, persoon of instantie. De maatschappij moet kunnen vertrouwen op een wettelijk certificaat, beoordeling of persoonsregister. Ook wanneer private instellingen of een conformiteitsbeoordelingsinstantie (CBI) deze geven of uitvoeren.

De laatste jaren zijn er vragen ontstaan over de vakkundigheid, onafhankelijkheid en onpartijdigheid van conformiteitsbeoordeling. Dat geldt ook voor het samenspel tussen CBI's en publiek toezicht. Zijn de publieke belangen van veiligheid, gezondheid en duurzaamheid voldoende geborgd? Waar zijn verbeteringen nodig?

Wat wil de ILT bereiken?

Het stelsel van publiek en privaat toezicht kan alleen bestaan als iedereen in de samenleving er vertrouwen in heeft. Daarom is het belangrijk dat de ILT daarbinnen zichtbaar is en als toezichthouder richting geeft en bijstuurt. Hiervoor is meer inzicht in en grip vereist op de private instellingen die werken in het werkkterrein van de ILT en waarmee de ILT een toezichtrelatie heeft. Daarvoor is het volgende nodig:

- De ILT heeft zicht op het functioneren van het stelsel. Als dat nodig is, grijpt de ILT in of geeft ze een signaal af.
- Er is goede informatie over hoe het stelsel functioneert. De ILT wil dat er blijvend informatie wordt uitgewisseld, waarbij de CBI's actief informatie delen met de inspectie.
- De ILT optimaliseert haar werkwijze, zodat de vergunningverlening en het toezicht op de private partijen van hoog niveau zijn.

Wat heeft de ILT in 2021 gedaan?

Basis op orde

In 2021 bracht de ILT 35 verschillende stelsels van conformiteitsbeoordelingen in beeld. De komende jaren licht de inspectie alle stelsels door en maakt zij afspraken over structurele informatie-uitwisseling. Hierdoor heeft de ILT een goed beeld van de grootte van de potentiële risico's.

Regievoering

In 2021 gaven de ILT en de Raad voor Accreditatie invulling aan een informatieprotocol dat eind 2020 werd afgesloten. Door het delen van informatie zien zij potentiële risico's sneller.

In de DOE-coalitiecertificering van de Inspectieraad werken de ILT, de Nederlandse Arbeidsinspectie, de Nederlandse Voedsel- en Warenautoriteit (NVWA) en Staattoezicht op de Mijnen (SODM) samen. Dit doen zij om zicht en grip te krijgen op het samenspel tussen private certificering en publiek toezicht in een aantal risicovolle stelsels. Doel is om van elkaar te leren door werkmethode te delen en te bekijken of er gezamenlijke knelpunten zijn. Het samen optrekken versterkt en ondersteunt veranderingen binnen individuele inspecties. De ILT heeft hierin een leidende rol.

Vergunningverlening en het toezicht op private partijen en stelsels

Naast het inventariseren van de 35 stelsels ging de ILT in 2021 een verbetertraject in met een grote organisatie: KIWA. Deze organisatie is binnen meerdere stelsels actief. Als onderdeel van dit verbetertraject voerde de ILT audits uit. Hierbij keek de ILT hoe de rollen, taken en verantwoordelijkheden zijn belegd. En hoe informatie gedeeld kan worden. Bij de audit keek de ILT ook of andere toezichtvormen ingezet kunnen worden, zoals besturingstoezicht.

Er is een sterke relatie met het programma Vertrouwen. Daar onderzoekt de ILT hoe het wederzijds vertrouwen tussen de ILT en de instituties waar ze toezicht op houdt versterkt kan worden. Daarnaast is er afstemming met het programma Optimaliseren dienst- en vergunningverlening over bulkvergunningen die bij externe partijen zijn ondergebracht.

Jaarverslag ILT 01

Hoofdstuk 5: Autoriteit woningcorporaties



De Autoriteit woningcorporaties (Aw) houdt namens de minister voor Volkshuisvesting en Ruimtelijke Ordening (voorheen de minister van Binnenlandse Zaken en Koninkrijksrelaties) toezicht op de woningcorporaties. De Aw is onderdeel van de ILT. In dit hoofdstuk leest u de belangrijkste resultaten van de Aw in 2021.

Wat doet de Aw?


De Aw ziet erop toe dat de maatschappelijke middelen van woningcorporaties worden ingezet in het belang van de volkshuisvesting. Ook in 2021 bestond het dagelijkse werk van de Aw uit:

- Het continu toezien bij corporaties op basis van bureauonderzoek, signalen en onderzoekende gesprekken. Als het nodig is, grijpt de Aw in;
- Het behandelen van aanvragen. Deze lopen uiteen van relatief eenvoudige procedures tot gecompliceerde aanvragen met grote maatschappelijke gevolgen;
- Het verwerken van data tot informatie voor de verschillende producten van de Aw.

Ontwikkelingen 2021

Uitwerking Woningwet in beleidsregels

Waarom doet de Aw dit?

De  Woningwet (<https://wetten.overheid.nl/BWBR0005181/>) is in 2015 ingevoerd en in 2018 geëvalueerd. De evaluatie is tot stand gekomen op basis van verschillende onafhankelijke onderzoeken die in opdracht van het ministerie van Binnenlandse Zaken en Koninkrijksrelaties (BZK) zijn uitgevoerd. Bij de evaluatie is gekeken naar de doeltreffendheid en de effecten van de genomen maatregelen. Door deze evaluatie zijn een aantal wijzigingen voor de verbetering van de werking, uitvoerbaarheid en toekomstbestendigheid opgenomen in de vernieuwde Woningwet. Deze geldt sinds 1 januari 2022.

Onder andere door minder gedetailleerde regels en vervanging van regels door algemene principes stelt de vernieuwde wet een ander doel centraal: van werken op basis van regels naar werken op basis van principes. Door het meer open karakter van de norm hebben corporaties meer handelingsruimte. Tegelijkertijd geeft het de Aw ruimte om in concrete situaties lokale volkshuisvestelijke of andere bijzondere omstandigheden te betrekken in de afweging. Daarnaast geeft het mogelijkheden voor meer risicogericht toezicht en minder administratieve lasten voor de corporaties. Corporaties spelen een belangrijke rol in het aanbieden van betaalbare huurwoningen voor huishoudens met een lager inkomen. Ook dragen corporaties bij aan prettig leefbare wijken daar waar hun woningen staan.

Wat heeft de Aw bereikt?

Voor zorgvuldigheid, rechtszekerheid, rechtsgelijkheid en transparantie zijn beleidsregels wenselijk. Eind 2021 publiceerde de Aw daarom beleidsregels (<https://www.ilent.nl/documenten/publicaties/2021/12/01/beleidsregels-autoriteit-woningcorporaties>). Deze beschrijven en verduidelijken hoe de Aw gebruikmaakt van de wettelijke bevoegdheden en ruimte. De beleidsregels hebben betrekking op verbindingen, toets geschiktheid en betrouwbaarheid, onverenigbaarheden, verkoopregels, bedrijfsonroerendgoed en fusies.

Hoe heeft de Aw dit bereikt?

Om tot beleidsregels te komen, voerde de Aw in 2021 een aantal activiteiten uit, waaronder participatiesessies met stakeholders uit de corporatiesector en een open consultatie. De (concept) beleidsegels zijn aan het ministerie van BZK voorgelegd voor een beleidstoets. Hieruit blijkt dat de beleidsregels in overeenstemming zijn met het doel van de bepalingen uit de Woningwet en onderliggende regelgeving.

“Er is goed naar ons geluisterd.”

Met Albert Kerssies en Hans Geurts van de Vereniging van Toezichthouders in Woningcorporaties (VTW).

Wat hebben jullie in 2021 gedaan?

“In 2021 hebben we feedback gegeven op de beleidsregels die de Autoriteit woningcorporaties maakt voor de sector. Die regels vullen de nieuwe Woningwet aan. De Aw wilde van ons weten: zijn de beleidsregels begrijpelijk en sluiten ze aan bij de behoefte van de sector?”

We hebben feedback gegeven op de thema's die belangrijk zijn voor onze leden: onverenigbaarheden, fusies, de toets op geschiktheid en betrouwbaarheid. Hoe dat is gegaan? Interactief! Vroeger gaven we wel commentaar op teksten, maar dan zie je onze inbreng in de eindversie niet echt terug. Nu waren er per thema minstens 3 interactieve bijeenkomsten.

Aanvankelijk waren we sceptisch, omdat we onze adviezen in de conceptteksten niet altijd voldoende herkenden. Maar dat hebben ze opgepakt en uiteindelijk is er goed naar ons geluisterd. Ze gaven zelfs aan dat ze onze feedback als cadeautje zien. Veel van onze adviezen zijn overgenomen. Ja, we zijn blij met het resultaat.”

Wat hebben huurders in Nederland hieraan?

“De beleidsregels zijn belangrijk voor woningcorporaties: zo weten corporaties waar ze vanuit de Autoriteit woningcorporaties aan toe zijn en zo is de kwaliteit gegarandeerd. Maar als je dit afpelt, gaat het erom dat huurders de juiste woningen krijgen toegewezen en dat er goed wordt omgegaan met het maatschappelijk vermogen. Corporaties zijn een maatschappelijke organisatie. Ze worden betaald uit de huuropbrengst van mensen met een kleine beurs. Goede beleidsregels zorgen mede voor goed bestuur en voor goed toezicht.”

Wat gaat er in 2022 gebeuren?

“2022 lijkt een kanteljaar te worden voor onze sector. De corporatiesector is jarenlang verguisd, maar nu zegt de nieuwe minister dat hij de corporaties nodig heeft. Wat de beleidsregels betreft: de praktijk gaat leren of die goed uitpakken. Er is nu meer vrijheid, maar dat kan ook onduidelijkheid geven. In de wet stond bijvoorbeeld dat je als bestuurder geen commissaris mag zijn. Dat is onverenigbaar. In de beleidsregels zijn die regels niet zo zwart-wit. We gaan zien hoe dit werkt. En als het niet goed uitpakt, hopen we dat de Aw op dezelfde open manier omgaat met onze feedback. Zo’n consultatietraject verdient navolging. Blijf dit vooral doen!”

Informatie centraal en risicogericht

Waarom doet de Aw dit?

Informatie centraal

Corporaties leveren jaarlijks prognose- en verantwoordingsinformatie aan Aw, Waarborgfonds Sociale Woningbouw (WSW), ministerie van BZK en brancheorganisatie Aedes. Om de kwaliteit van de informatie te verbeteren, hebben partijen een convenant gesloten. En om een efficiënte uitwisseling van informatie te garanderen, werken partijen samen in SBR-wonen. SBR-wonen (SBR = standard business reporting) is een samenwerkingsverband van Aw, Waarborgfonds Sociale Woningbouw, BZK en Aedes. Binnen dit samenwerkingsverband zijn afspraken gemaakt over het verbeteren van de kwaliteit van gegevens en het makkelijker uitwisselen van deze gegevens tussen corporaties en de betrokkenen.

Risicogericht

Het onderzoek op basis van het gezamenlijk beoordelingskader (GBK) Aw–WSW wordt risicogericht uitgevoerd. Op basis van kwantitatieve en kwalitatieve beoordelingscriteria, signalen en een dashboard voert de Aw in het inspectieproces een onderzoek uit. In situaties waar zij mogelijke risico’s constateert, intensiveert de Aw het onderzoek.

Wat heeft de Aw bereikt?

Informatie centraal

In 2021 is de website van de Aw (<https://www.ilent.nl/onderwerpen/themas/autoriteit-woningcorporaties>) herzien en opnieuw ingericht. Daarnaast ontwikkelde de Aw een dashboard voor externe partijen met informatie over de beleidswaarde, realisatie van activiteiten, duurzaamheid en financiële continuïteit van individuele corporaties. Het dashboard biedt ook mogelijkheden om corporaties onderling te vergelijken.

Risicogericht

De Aw werkt risicogericht. Dit komt tot uiting in de diepgang en focus van de onderzoeken. Ook de prioritering en planning van de onderzoeken is risicogericht. Afhankelijk van geconstateerde risico's kan de periode tussen de onderzoeken korter of langer dan een jaar zijn.

Hoe heeft de Aw dit bereikt?

Informatie centraal

Het verbeteren van de datakwaliteit heeft permanente aandacht. Samen met Aedes en WSW ondersteunt de Aw diverse data-op-orde projecten. In deze projecten ligt de focus niet alleen op de data, maar ook op de combinatie van mensen, regels en procedures van het formele databeheer.

Programma governance

Eind 2018 is de Aw gestart met het programma governance. De eerste 2 jaar stonden in het teken van een Aw-brede opleiding governance, gedrag en cultuur en onderzoek naar een ontwikkeling van een aangepaste methode. Vanaf 2021 lag de focus meer op de werkzaamheden binnen de afdeling Toezicht.

Binnen het programma governance staat de governancebenadering van het toezicht centraal. Dit betekent dat de Aw het gesprek voert met corporaties over de besturing van de organisatie. Daarbij gaat het om de kwaliteit van systemen en de eigen verantwoordelijkheid van bestuur en Raad van Commissarissen (RvC) daarin. Het toezicht richt zich op de risico's in de governance van beheer én beleid bij een specifieke corporatie. Inspecteurs sluiten in de gesprekken met corporaties aan op de risico's die binnen de organisatie en de externe omgeving worden ervaren.

Waarom doet de Aw dit?

Met het toezicht op governance wil de Aw nieuwe problemen rond integriteit, weglek van maatschappelijk vermogen en inefficiënte inzet van middelen voorkomen. Daarnaast helpt de governancebenadering om corporaties een spiegel voor te houden op de onderbouwing en verantwoording van hun beleidskeuzes met betrekking tot beschikbaarheid, betaalbaarheid en kwaliteit. Hiermee draagt de Aw bij aan het optimaal functioneren van het systeem.

Wat heeft de Aw bereikt?

In samenwerking met een aantal partijen uit de wetenschap is onderzoek gedaan naar de interne verhouding binnen de Raad van Commissarissen (rapport en symposium *Kracht en Tegenkracht* (<https://www.ilent.nl/documenten/publicaties/2019/09/27/kracht-en-tegenkracht>)¹) en naar de verhouding intern toezicht - extern toezicht². Er is een ILT-brede methodiek ontwikkeld voor besturings- en governance toezicht, het 'Wiel-model'. Ook leidde deze samenwerking tot een 5 stappenmodel voor het effectief uitvoeren van governanceonderzoeken.

Het GBK is op het onderdeel governance aangepast en sluit zo aan bij het 'Wiel-model'. Ook worden de onderwerpen gedrag en cultuur, volkshuisvestelijk belang en de controlefunctie toegevoegd. Verder wordt het bestaande onderwerp integriteit in het GBK verder uitgewerkt.

Hoe heeft de Aw dit bereikt?

Door intensief samen te werken met interne en externe partners heeft de Aw dit bereikt. Vanwege de coronamaatregelen heeft het programma vertraging opgelopen.

¹ Marilieke Engbers, VU Amsterdam, 2019

² Promotieonderzoek J. Prömpeler, Rijksuniversiteit Groningen

Volkshuisvestelijk belang in het toezicht op governance

In 2016 gaf de Aw in de notitie Contouren van toezicht (<https://www.ilent.nl/documenten/formulieren/2016/09/21/contouren-van-het-toezicht-aw>) al aan dat zij risicogericht toetst of corporaties handelen in het volkshuisvestelijk belang. Corporaties staan voor een aanzienlijke maatschappelijke opgave. Bij het toezicht op governance kijkt de Aw daarom naar het risico dat de publieke (volkshuisvestelijke) opdracht van de corporatie onvoldoende wordt meegewogen in beleid en beheer. Het gaat om hoe de corporatie in de governance de maatschappelijke opgave van beschikbaarheid, betaalbaarheid en kwaliteit formuleert, onderbouwt en verantwoordt.

Een goed functionerende governance helpt corporaties bij het bereiken van hun maatschappelijke opgave. En draagt bij aan het voorkomen van problemen op de andere terreinen. Zoals het zorgvuldig beheer van het maatschappelijk gebonden vermogen, de financiële continuïteit, rechtmatigheid en integriteit.

Waarom doet de Aw dit?

De maatschappelijke opgave van corporaties is het bieden van betaalbare en kwalitatief goede huurwoningen voor huishoudens met een lager inkomen. En het bijdragen aan prettig leefbare wijken. Deze opgave moet de Aw daarom terugzien in het beleid en beheer van een corporatie.

Goede governance vereist dat corporaties in beleid en beheer voldoende continuïteit nastreven. Zo worden deze opgaven ook op de langere termijn daadwerkelijk gerealiseerd, rekening houdend met de beschikbare middelen. De Aw onderzoekt of het beleid van een corporatie logisch en uitlegbaar is gezien de volkshuisvestelijke opgave van een corporatie. Daarbij vindt de Aw het belangrijk dat bestuur en het intern toezicht van de corporatie de volkshuisvestelijke keuzes en het wel of niet inzetten van middelen voldoende onderbouwt en weegt.

Wat wil de Aw bereiken?

De Aw wil dat corporaties de gemaakte volkshuisvestelijke keuzes verantwoorden en op een logische manier vastleggen in hun beleid en beheer. Daarbij kijkt de Aw niet naar het niveau van afspraken over de individuele prestaties. Dat is aan de lokale driehoek van corporatie, gemeente en huurders. Het gaat er om dat corporaties binnen de lokale context een goed onderbouwde invulling geven aan hun maatschappelijke opdracht, waarbij ook sprake is van een verantwoord financieel beheer.

Hoe wil de Aw dit bereiken?

Corporaties staan voor een grote maatschappelijke opgave. Daarom neemt de Aw het risico op het onvoldoende meewegen van het volkshuisvestelijk belang in 2022 expliciet mee in de governance benadering van het toezicht. Hiervoor zijn in de afgelopen 2 jaar voorbereidende werkzaamheden uitgevoerd. Vertrekpunt in het onderzoek naar het meewegen van het volkshuisvestelijk belang door een corporatie zijn onder andere de uitkomsten van de visitatie en de beoordeling van het bedrijfsmodel door WSW. Blijkt hieruit dat de volkshuisvestelijke opdracht van de corporatie onvoldoende wordt meegewogen? Dan gaat de Aw hier intensiever toezicht op houden. Dit doet de Aw door de corporatie te stimuleren het beleid en beheer op dit onderdeel beter te formuleren, wegen, onderbouwen en verantwoorden.

Ook in 2021

Themaonderzoeken

In 2021 publiceerde de Aw 2 themaonderzoeken. Het rapport Realisatiekracht nieuwbouw woningcorporaties (<https://www.ilent.nl/documenten/publicaties/2021/02/05/eindrapport-realisatiekracht-nieuwbouw-woningcorporaties>) stelt vast dat de oorzaken van de achterblijvende bouwproductie ten opzichte van de ramingen zowel in de plan- als bouwfase liggen. Het rapport Risico's bij woningtoewijzing (<https://www.ilent.nl/documenten/rapporten/2021/08/19/rapport-risico's-bij-woningtoewijzing>) brengt de kwetsbaarheden in woningtoewijzing in beeld en geeft tegelijkertijd adviezen om de kans op misstanden te beperken.

Woningcorporaties kregen tijdelijk meer ruimte om een woning aan te bieden aan mensen die door de overstromingen in Limburg niet in hun woning terecht konden. De Aw stelde de corporaties met woningaanbod rondom de overstroomde gebieden in Limburg in staat om samen met andere partijen een bijdrage te leveren aan het bieden van onderdak voor gedupeerden (<https://www.ilent.nl/actueel/nieuws/2021/07/29/woningcorporaties-tijdelijk-meer-ruimte-om-getroffenen-overstromingen-limburg-aan-woningen-te-helpen>).

De afgelopen 5 jaar kreeg de Aw van het ministerie van BZK 4 aanwijzingen en 1 verzoek tot aanpassing van de handhaving bij huurverlagingen in verband met corona. 3 van de BZK-aanwijzingen zijn in 2020 binnen een half jaar afgegeven. De Aw gaf in deze gevallen de voorkeur aan aanpassing van de wet. Dit staat in een toezichtsignaal van de Aw (<https://www.ilent.nl/actueel/nieuws/2021/04/16/autoriteit-woningcorporaties-bzk-beperk-inzet-aanwijzingen>) aan de minister van BZK dat aan de Tweede Kamer is gestuurd. Daarin wees de Aw ook op de verruiming van mogelijkheden om te investeren in duurdere woningen en ander vastgoed. Dat zet de deur op een kier om weer risico's te nemen die negatief kunnen uitpakken voor de eigenlijke taak van woningcorporaties: het zorgen voor betaalbare woningen voor sociale huisvesting.

Staat van de corporatiesector

Jaarlijks publiceert de Aw de Staat van de corporatiesector waarmee zij de Tweede Kamer en belanghebbenden informeert over ontwikkelingen in de sector.

Op 14 februari 2022 bood de minister van Volkshuisvesting en Ruimtelijke Ordening (VRO) de Staat van de corporatiesector 2021 (<https://www.ilent.nl/actueel/nieuws/2022/02/28/corporaties-willen-bouwen-toch-komt-nieuwbouw-onvoldoende-van-de-grond>) aan aan de Tweede Kamer. De boodschap: er zijn te weinig woningen in Nederland. Ook de sociale huurwoningmarkt is vastgelopen. Voor mensen met lage inkomens komen steeds minder woningen beschikbaar, waardoor wachttijden oplopen. Woningcorporaties willen wel graag nieuwe, betaalbare woningen realiseren, maar kunnen dit onvoldoende. Om hier verandering in te brengen, is samenwerking noodzakelijk. Dit vraagt bijvoorbeeld meer voortvarendheid van gemeenten om de lokale prestatieafspraken over nieuwbouw te helpen uit te voeren.

Nieuw managementteam

In 2021 trad de directeur Aw terug vanwege een nieuwe functie. De nieuwe directeur is in september gestart. Eind 2021 stonden de vacatures open voor de functies afdelingshoofd Informatie en programmeren en afdelingshoofd Toezicht en teamleider Toezicht.

Jaarverslag ILT 01

Hoofdstuk 6: Nieuwe en gewijzigde taken



Wordt er nieuwe wet- en regelgeving opgesteld of zijn er kleine of grote wijzigingen? Als het gaat om het werkterrein van de ILT, dan stelt de inspectie op verzoek van het verantwoordelijk ministerie een Handhaafbaarheids-, Uitvoerbaarheids- en Fraudebestendigheidstoets (HUF-toets) op. Hierbij kijkt de ILT of nieuwe regelgeving ook leidt tot nieuwe taken of wijziging in bestaande taken. Ook kijkt de inspectie of door de nieuwe of gewijzigde taak extra mensen en middelen nodig zijn.

Wat heeft de ILT in 2021 gedaan ?

In 2021 stelde de ILT 59 HUF-toetsen op. Het grootste deel was voor het ministerie van Infrastructuur en Waterstaat (IenW). Daarnaast stelde zij in 2021 ook toetsen op voor het ministerie van Binnenlandse Zaken en Koninkrijksrelaties (BZK), Economische Zaken en Klimaat (EZK) en Volksgezondheid, Welzijn en Sport (VWS).

In dit jaarverslag staan een aantal HUF-toetsen met het grootste effect op de ILT omdat het een volledig nieuwe taak is of omdat de wijziging waarschijnlijk een groot effect heeft op een bestaande taak.

HUF-toetsen 2021

▪



HUF-toetsen voor ministerie van Infrastructuur en Waterstaat



Aanwijzing van de ILT als aanmeldende autoriteit en markttoezichthouder voor onbemande luchtvaartssystemen (drones)

Deze nieuwe taak heeft 2 onderdelen:

1. Het beoordelen en aanmelden van de keuringsinstanties (NoBo's) en toezicht op deze instanties.
2. Toezicht houden op de vereiste CE markering voor drones in de categorie OPEN en op de verplichte markering van de klasse (C0 tot en met C4) als deze in de handel worden gebracht of op de markt worden aangeboden.



Wijziging van de Wet wegvervoer goederen en 2 andere wetten voor de uitvoering van Verordening (EU) 2020/1055 en de direct werkende bepalingen van verordening (EU) 2020/1055

De belangrijkste nieuwe taken voor de ILT zijn de controle van afzenders van goederen en vervoer met buitenlandse voertuigen met een laadvermogen van 2.500 tot 3.500 kilogram.



Nieuw handelingskader en toepassingswaarden bij hergebruik van PFAS houdende baggerspecie en grond

Bezien wordt of en hoe de toepassingswaarden worden vastgelegd in de wet- en regelgeving.



Ontwerpregeling kunststofproducten voor eenmalig gebruik ('wegwerpplastic')

De ontwerpregeling is onderdeel van de nationale invoering van de richtlijn Single-Use Plastics. En is een verdere uitwerking van bepalingen in het Besluit Kunststofproducten voor eenmalig gebruik. De ILT heeft eerder een HUF-toets uitgevoerd op het bovenliggende besluit.

+ HUF-toets op de ministeriële regeling beveiliging netwerk- en informatiesystemen IenW

Deze ministeriële regeling geldt (op termijn) voor elke Aanbieder van Essentiële Diensten (AED) in de sectoren drinkwater en vervoer, zodra een AED is aangewezen. Dit voor zover het om netwerk- en informatiesystemen gaat die gebruikt worden voor de essentiële dienst. In 2020 voerde de ILT al een HUF-toets uit op het Besluit beveiliging netwerk- en informatiesystemen. In deze eerdere HUF-toets adviseerde de ILT om sectorspecifieke normen in een regeling op te nemen.

+ Spoorwegwet wordt gemoderniseerd

De ILT voerde op de concept wetswijziging een HUF-toets uit. Als de lagere regelgeving beschikbaar is, verfijnt de ILT haar oordeel.

+ Verbetering beheersen risico's vliegen over conflictgebieden

De kans dat een ramp als MH17 weer gebeurt, moet zo klein mogelijk zijn. Daarom heeft het kabinet zich de afgelopen jaren ingespannen voor verbeteringen in de systematiek voor het zo goed mogelijk beheersen van risico's bij het vliegen over en vlakbij conflictgebieden. Zowel op internationaal, Europees als nationaal niveau. In het ILT-rapport Overvliegen conflictgebieden (<https://www.ilent.nl/documenten/rapporten/2020/10/13/rapport-overvliegen-conflictgebieden>) (2020) heeft de ILT de resultaten vanuit het toezicht op de werking van het managementsysteem uiteengezet. De conclusie is dat de Nederlandse luchtvaartmaatschappijen hun veiligheidsmanagementsysteem goed op orde hebben en dat besluitvorming zorgvuldig plaatsvindt. Dit komt overeen met de bevindingen van de OVV. De OVV publiceerde daarnaast haar rapport Veilige vliegroutes – reageren op escalerende conflicten op 24 juni 2021. Dit rapport geeft inzicht in wat luchtvaartmaatschappijen en staten in de praktijk doen om risico's van vliegen over conflictgebieden te beheersen. Op basis van deze inzichten heeft de OVV vastgesteld welke mogelijkheden er zijn voor verbetering. De OVV concludeert dat het toezicht door de ILT geen beoordeling (achteraf) heeft van de beslissingen die luchtvaartmaatschappijen nemen over de gekozen vliegroutes. Vanwege de conclusies in het OVV-rapport heeft de minister van IenW de ILT gevraagd om binnen de huidige wettelijke kaders extra stappen in het toezicht te zetten voor deze beoordeling. De ILT werkt aan het voorbereiden van deze extra taak. Zij kan daarna achteraf een uitspraak doen over hoe zorgvuldig luchtvaartmaatschappijen hun besluiten hebben genomen. Constateert de ILT achteraf dat het veiligheidsmanagementsysteem niet juist is toegepast? Dan kan zij maatregelen eisen voor de uitvoering van de operatie door de luchtvaartmaatschappij.



HUF-toets voor andere departementen



Wijziging van de Wet publieke gezondheid met betrekking tot een negatieve testuitslag en de quarantaineplicht voor reizigers uit hoogrisicogebieden

De ILT heeft deze HUF-toets uitgevoerd op verzoek van VWS. Op basis van signalen van andere toezichthouders houdt de ILT tijdelijk toezicht op de dan geldende verplichtingen van bedrijfsmatige personenvervoerders in de luchtvaart, scheepvaart, over het spoor en over de weg. De inspectie ondersteunde daarnaast tijdelijk tot 23 maart 2022 andere toezichthouders bij hun taak om individuele reizigers te controleren die met privévervoer Nederland inreizen.

Hoofdstuk 7: ILT intern



Werving en scholing medewerkers

In 2020 en 2021 voerde de ILT het programma Merkbaar Meer uit. Doel van dit programma was het aantrekken van 130 nieuwe medewerkers met de extra financiële middelen die de ILT heeft ontvangen. Dit is vanaf 2021 structureel € 15 miljoen per jaar. Op 1 december 2021 zijn deze vacatures vervuld. De nieuwe medewerkers zitten in een Flexpool, waardoor zij flexibel inzetbaar zijn op de verschillende werkvelden van de ILT. Het programma is in 2021 afgerond.

Naast de werving voor de Flexpool ving de ILT het verloop van zo'n 270 medewerkers op. Voor de nieuwe medewerkers is een centraal introductieprogramma ontwikkeld. De Europese toezichthouders in de transportsector stellen hoge eisen aan medewerkers. Hiervoor stelde de ILT een opleidingsplan op.

Veilig werken is een belangrijke opdracht voor ILT-medewerkers. Team Human Resource Management stelde daarom in 2021 de risico-inventarisatie en evaluatie op. Het proces voor het verstrekken van persoonlijke beschermingsmiddelen is verbeterd door verdere automatisering.

De ILT heeft een grote bijdrage geleverd aan de realisatie van de doelstellingen diversiteit en inclusiviteit. Samen met het programma 1 Loket zijn meer dan 30 medewerkers met afstand tot de arbeidsmarkt aan de slag gegaan.

Kwaliteitszorg

Kwaliteitsmanagementsysteem

De ILT zette in 2021 verdere stappen voor een ILT-breed kwaliteitsmanagementsysteem (KMS) dat voldoet aan de ISO-normering. En aan de eisen die internationale organisaties als EASA, EMSA, ERA en ICAO stellen aan zo'n systeem. Eind 2021 waren 18 van de 21 processen beschreven en ingevoerd. Bij elke beschrijving houdt de ILT rekening met de bevindingen uit interne- en externe audits. Ook betreft de inspectie een groot aantal medewerkers bij deze processen, waardoor het een systeem van en voor medewerkers is.

Audits

Bij de ILT zijn in 2021 een aantal externe en interne audits (oftewel inspecties) uitgevoerd. Dit waren operationele audits, financiële audits en compliance audits. De bevindingen vanuit deze audits zijn opgevolgd en de ILT heeft daarvoor een monitoringssysteem opgezet. De ILT heeft de bevindingen daarnaast in samenhang geanalyseerd en de bijbehorende risico's in kaart gebracht.

In het kader van de ISO9001-certificering stelde de ILT een Directiebeoordeling op. Dit is een beoordeling van het kwaliteitsmanagementsysteem van de ILT-organisatie door het IG-team. Het IG-team bestaat uit de inspecteur-generaal en 4 directeuren. De ILT heeft op het gebied van kwaliteit stappen vooruit gemaakt. Dit blijkt onder meer uit de ISO9001-controleaudits op Luchtvaart en Vlaggenstaat en de invoering van het ILT-brede kwaliteitsmanagementsysteem.

De ILT heeft er zo voor gezorgd dat er aandacht was en is voor continue verbetering. Kwaliteit staat op haar agenda.

Compliance (internationale) verplichtingen

Door het kwaliteitsmanagementsysteem en de uitgevoerde compliance-audits borgt de ILT de naleving van (internationale) verplichtingen, zoals deze met name in de transportdomeinen bestaan.

Datakoers ILT: versterken informatiegestuurd en risicogericht werken

Informatiegestuurd werken ondersteunt de ILT bij de optimale inzet van haar mensen en middelen. Zo bereikt de inspectie maximaal maatschappelijk effect. Informatie uit data geeft inzicht in de werking en resultaten van de ILT. Het geeft managers, inspecteurs en vergunningverleners steeds meer nieuwe mogelijkheden om over het eigen domein heen te kijken. Informatiegestuurd werken zorgt er ook voor dat de ILT in een dynamische omgeving continu haar eigen werking kan verbeteren. De inspectie kan selectief en effectief handelen en een waardevolle partner zijn van beleid of organisaties in het veld. De datakoers die in 2021 werd opgesteld, geeft de ILT hier handvaten voor.

Zo onderzocht de ILT in 2021 risicogericht consumentenvuurwerk. De inspectie zette hierbij in op die producten waarvan ze de kans op (ernstige) ongelukken of schade het grootst vindt. In totaal onderzocht de ILT 187 partijen vuurwerk. Die waren geselecteerd op basis van resultaten uit het verleden en het type vuurwerk. 9% van dit vuurwerk werd afgekeurd. Dat kwam neer op ruim 100.000 kilogram gevaarlijk vuurwerk dat niet op de markt kwam. Importeurs moesten dat vernietigen. Nadat het landelijk vuurwerkverbod werd ingesteld, zette de ILT in op het fop- en schertsvuurwerk. Dat mag het hele jaar worden verkocht. Hiervan bleek een hoger percentage (tot 34%) niet te voldoen.

Een ander voorbeeld is het toezicht op het veilig vervoer van verpakte gevaarlijke stoffen over zee. De inspecties gebeuren in havens of bij bedrijven die zijn betrokken bij het vervoer van gevaarlijke stoffen. Het werk is de afgelopen jaren enorm veranderd. Een aantal jaar geleden bepaalde de inspecteur in de haven wat deze ging inspecteren. Nu maakt de ILT (of de Douane) vaak voordat het schip in de haven is al selecties op basis van databronnen in verschillende systemen. Zo weten betrokken bedrijven vooraf dat hun goederen worden geïnspecteerd. En dat hun vracht nog even moet wachten op verder vervoer vanuit de haven. De winst is dat bedrijven voorbereid zijn: de logistiek wordt minder verstoord. Tegelijk kunnen inspecteurs zich meer focussen op ladingen die een risico kunnen zijn, omdat de gegevens van de lading al bekend zijn.

Innovatie

De ILT zoekt altijd naar innovatieve oplossingen om haar doelen te bereiken. Ze biedt ruimte om te experimenteren. Dat gebeurt binnen de programma's (bijvoorbeeld met behulp van de inzet van 'aerosensing'), maar ook binnen het Innovatie- en Datalab (IDlab). Het IDlab gebruikt nieuwe technologie om andere inzichten op een nieuwe manier voor de ILT in te zetten. Zij werkt daarbij intensief samen met universiteiten en kennisinstututen. Het werkveld van het IDlab is breed, want bij het praktisch toepassen van de innovaties komt meer kijken dan techniek alleen. In 2021 werkte het IDlab onder andere aan:

Inzicht in gedrag met data en modellen

- Ontwikkeling van het 'inspectiespel'. Dit is een model waarmee de ILT gedragssimulaties van de interactie tussen de ILT en ondertoezichtstaanden kan maken. Zo worden effecten van bijvoorbeeld interventies gemodelleerd om de juiste strategieën te kiezen.
- Onderzoek van meerjarige patronen in regelovertreding in de binnenvaart. Uit Inspectieview is data gehaald met vergelijkbaar nalevingsgedrag onder ondertoezichtstaanden. Hierdoor ontstonden nieuwe inzichten over mogelijk handelen door de ILT. Inspectieview is een systeem voor meerdere toezichthouders. Hierna leest u meest over Inspectieview.

Verantwoord gebruik van artificial intelligence (AI)

- Het IDlab gaat door met haar werkwijze voor ethisch verantwoord gebruik van AI. Naast het ontwikkelde toetsingskader en reviewproces voor AI-modellen, maakt het IDlab modellen uitlegbaar en doet zij onderzoek naar de eerlijkheid ervan. [ILT](#) wordt hierin gezien als voorloper, onder andere door samenwerkingspartner TNO (<https://www.tno.nl/nl/aandachtsge-bieden/artificiele-intelligentie/nieuws/appl-ai-events/verantwoorde-ai/>).

AI voor risicogerichte inspecties

Het IDlab ontwikkelde in 2021 modellen voor overtredingen in binnenvaart en wegtransport. En voor het voorkomen van 'beaching' (sloop) van schepen in Zuid-Azië. De ontwikkelfases zijn succesvol afgerond. Ze worden opgevolgd door pilots.

Een selectie uit de overige projecten:

- Internethandel in kaart. Door met behulp van webscraping en AI geautomatiseerd informatie van internet te verzamelen, kregen inspecteurs een beter beeld van de online handel in bepaalde producten. Bijvoorbeeld de illegale handel in koelgassen.
- Digitale inspectie van zichtlijnen bij onbewaakte spoorwegovergangen. Proof of concept waarbij aan de hand van 3D omgevingsdata overwegen op afstand worden geïnspecteerd.
- Detectie afvallozingen op zee. Een model dat op basis van vaarpatronen 'zeezwaaien' achterhaalt. Dit is het lozen van waswater met ladingrestanten. Bij dit project werkte het IDlab samen met de Kustwacht.

Inspectieview

Met de rapporten van de Algemene Rekenkamer (januari en juni 2021) en van de commissie van Aartsen (maart 2021) was er veel aandacht voor het delen van gegevens in het domein van vergunningen, toezicht en handhaving (VTH). Daarmee is er ook meer aandacht voor Inspectieview. Dat is een systeem voor toezichthouders dat informeert en signaleert.

De ILT is stelselverantwoordelijke voor Inspectieview. De afgelopen jaren verbeterde de ILT het systeem qua functionaliteit, beheerste zij de kosten en vergrootte zij het aantal aangesloten partijen. Met als resultaat inmiddels meer dan 1.800.000 te raadplegen inspecties en meer dan 500.000 overtredingen. De rapporten maken wel duidelijk dat er op het gebied van datakwaliteit de komende jaren nog veel te doen is.

Jaarverslag ILT 01

Bijlage 1: 2021 in cijfers



Financieel

Lasten in miljoenen euro's

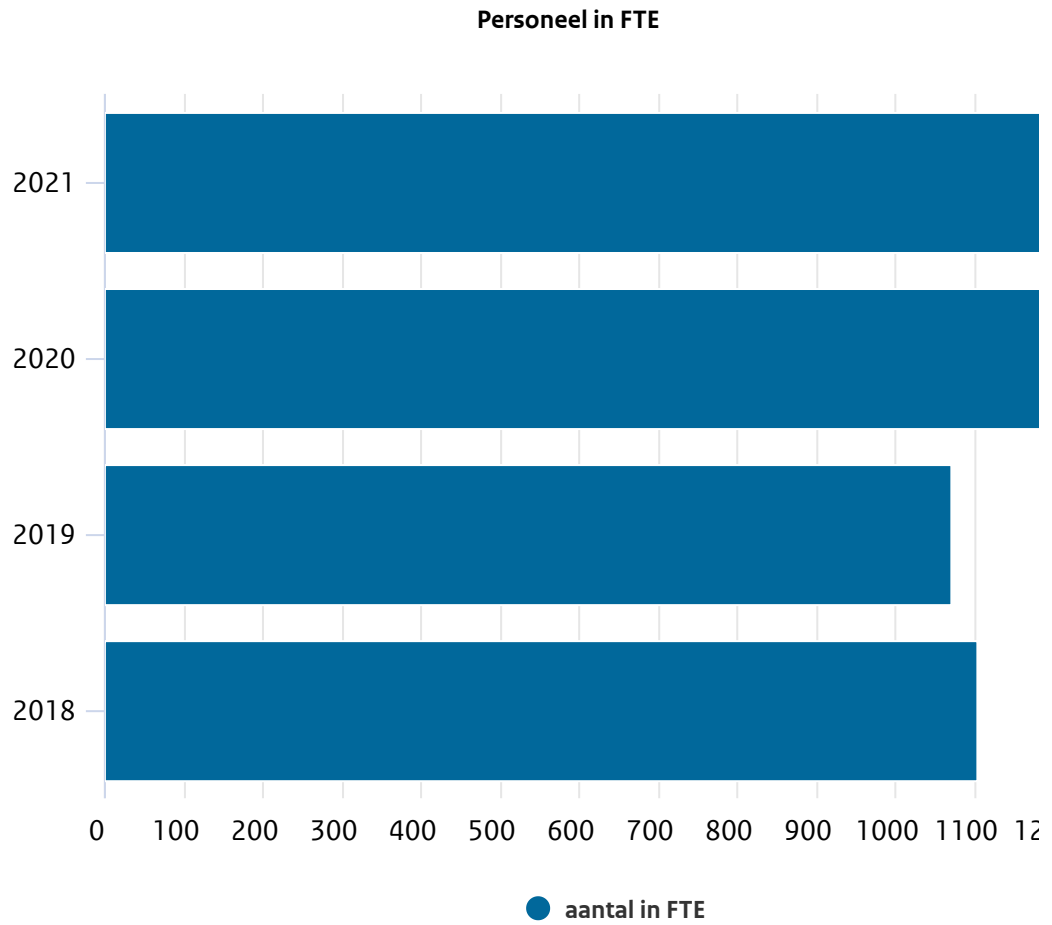
2021	184,4
2020	175,8
2019	156,9
2018	156,0

Opbrengsten vergunningverlening in miljoenen euro's

2021	7,3
2020	6,8

2019	9,6
2018	9,3

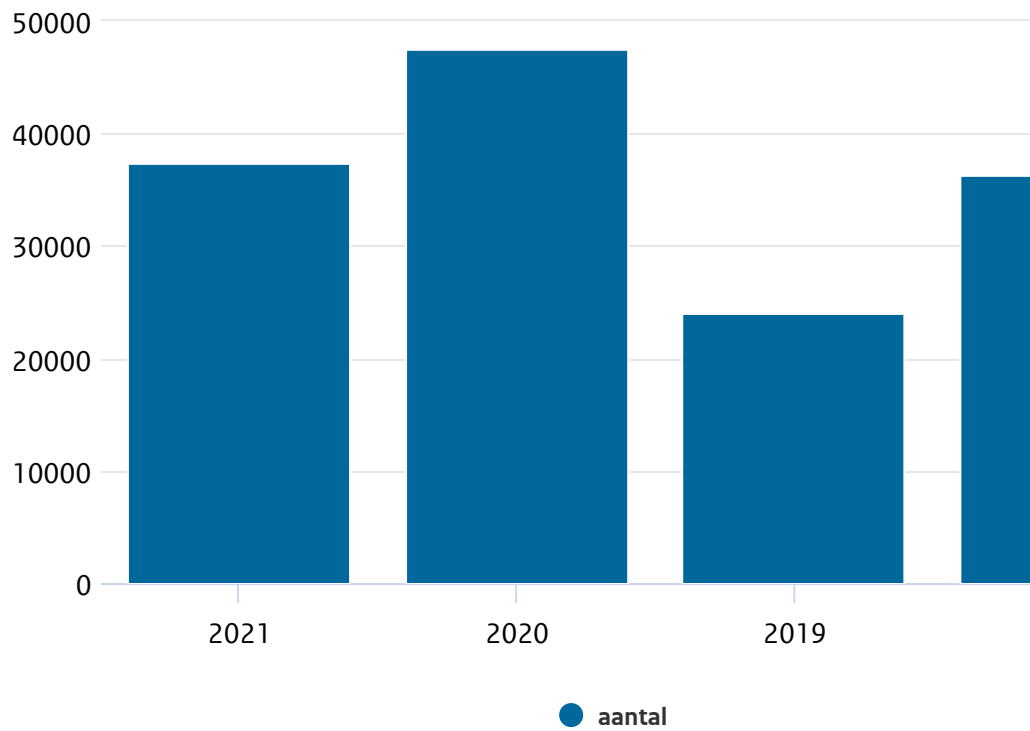
Personeel



Operatie

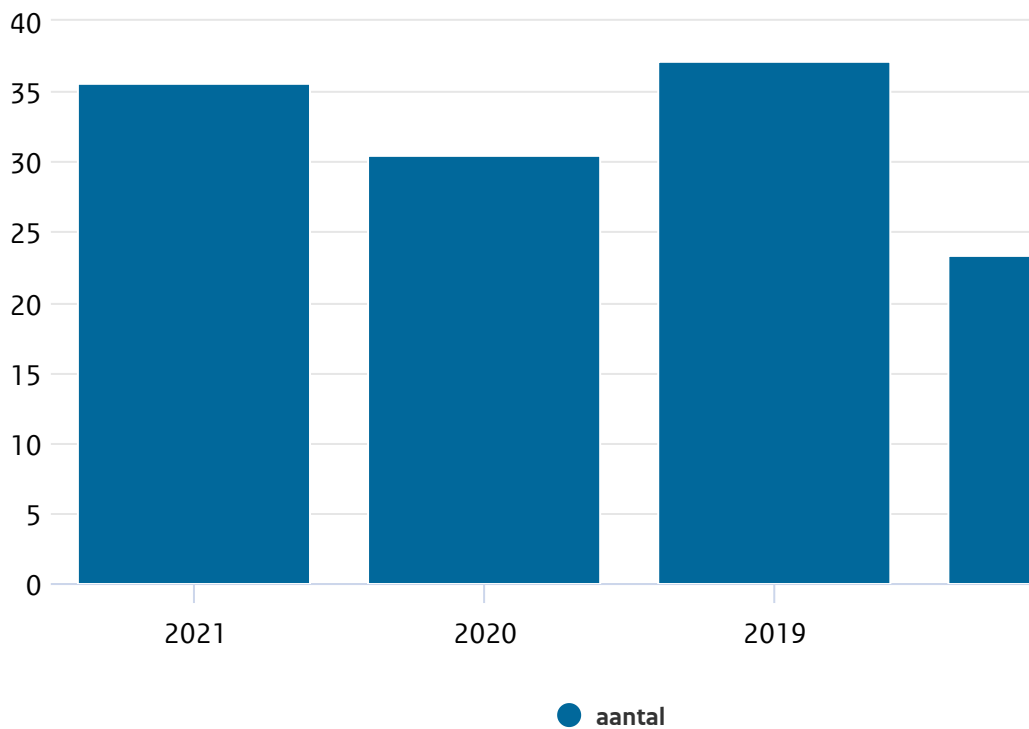
Toezicht: inspectie/ onderzoeken/ audits/ incidenten

Deze cijfers zijn exclusief de Autoriteit woningcorporaties.



Vergunningen

Deze cijfers zijn exclusief de Autoriteit woningcorporaties.



Dienstverlening

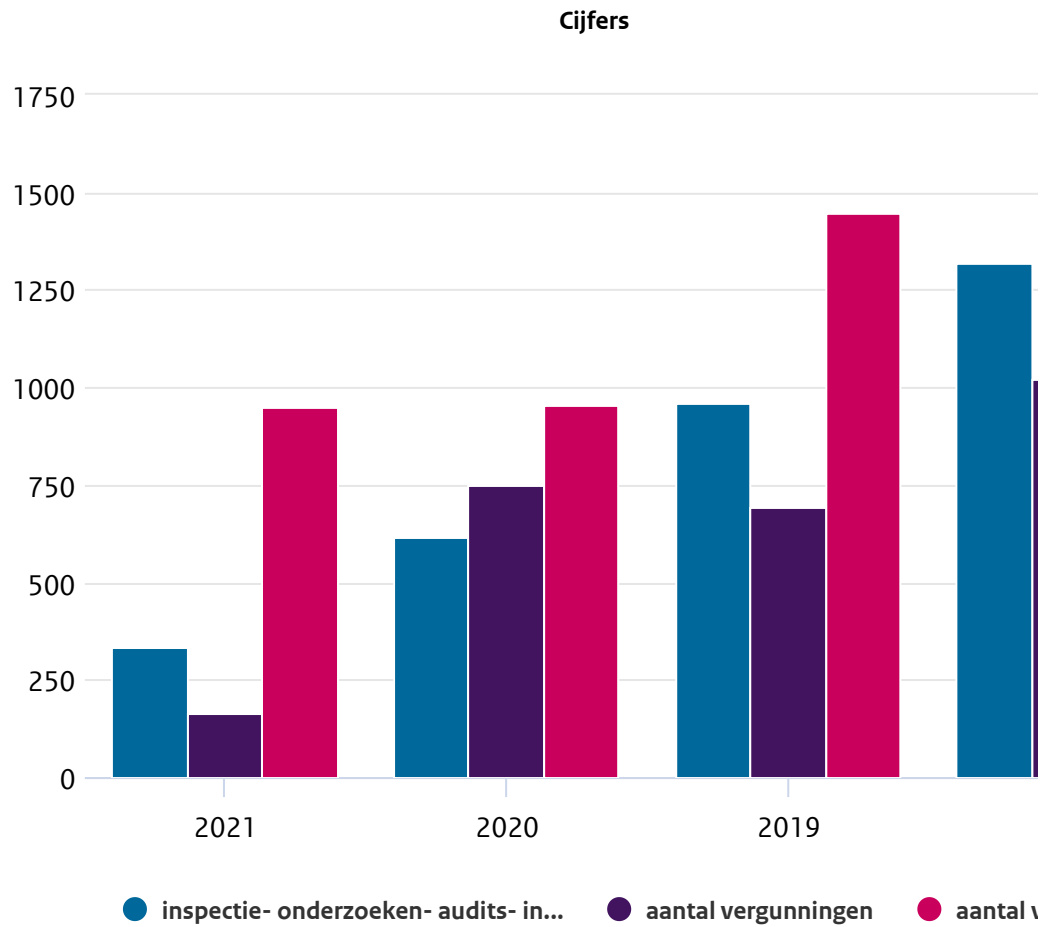
Meldingen

Onderwerp:	2021	2020
EVOA	767.137	745.200
Overig	21.608	23.962

Aantal vragen (exclusief de Autoriteit woningcorporaties)

Jaartal	2021	2020	2019	2018
Aantal	33.784	36.237	37.929	40.466

Autoriteit woningcorporaties



Overig en juridisch

WOB-verzoeken: verzoeken tot openbaarmaking van bepaalde overheidsinformatie

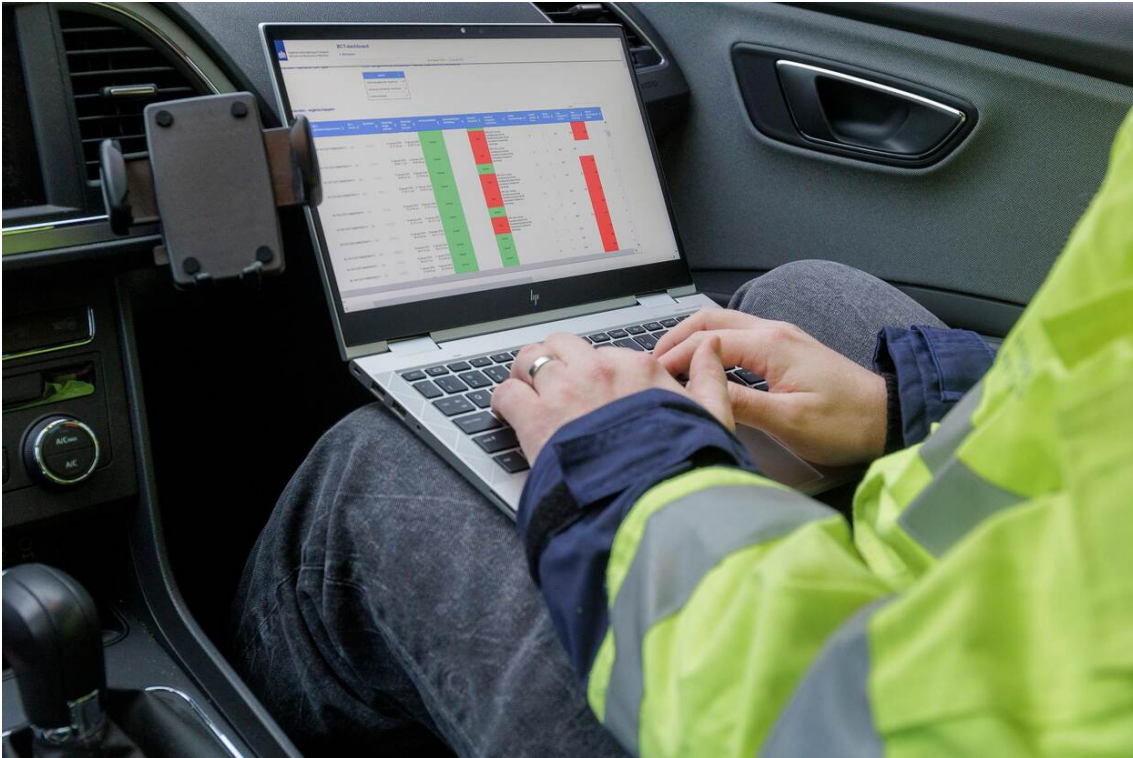
Jaartal	2021	2020
Aantal	76	49

Aantal keer dat er sprake was van bezwaar en beroep maar ook van klachten

Betreft	2021	2020
Bezwaar en beroep	468	521
Klachten	28	56

Jaarverslag ILT 01

Bijlage 2: Rapportages



De ILT informeert de Tweede Kamer elke 2 maanden over de publicaties op IenW-terrein die op de website van de ILT zijn verschenen. In het onderstaande overzicht vindt u (wettelijk) verplichte rapportages, publicaties op verzoek van een minister en publicaties over inspectieresultaten op eigen initiatief van de ILT. Een speciale categorie is de 'signaalrapportage'. Dan geeft de ILT een signaal af aan de minister dat met of zonder beleidsreactie aan de Tweede Kamer wordt verstuurd.

Rapportages ILT

**2021**

+

Factsheet Geen asbest gevonden in kinderkrijtjes en -klei

Bekijk factsheet. (<https://www.ilent.nl/documenten/publicaties/2021/01/27/factsheet-geen-asbest-gevonden-in-kinderkrijtjes-en-klei>)

+

Handhavingsrapportages Maastricht Aachen Airport, Rotterdam The Hague Airport en Lelystad Airport

Bekijk de handhavingsrapportage. (<https://www.ilent.nl/actueel/nieuws/2021/02/22/regionale-luchthavens-ervaren-effecten-coronacrisis>)

+

Staat van Schiphol 2020

Bekijk de Staat. (<https://www.ilent.nl/documenten/publicaties/2021/03/08/staat-van-schiphol-2020>)

+

Onderzoeksrapport Stichting Waternet

Bekijk het onderzoeksrapport. (<https://www.ilent.nl/documenten/rapporten/2021/4/2/onderzoeksrapport-stichting-waternet>)

+

Signaalrapportage: Risico's bij de aanleg van gesloten bodemenergiesystemen

Bekijk de signaalrapportage. (<https://www.ilent.nl/documenten/signaalrapportages/2021/05/10/risico%E2%80%99s-bij-de-aanleg-van-gesloten-bodemenergiesystemen>)

+

Financierbaarheid investeringsopgave drinkwatersector

Bekijk het nieuwsbericht. (<https://www.ilent.nl/actueel/nieuws/2021/05/11/ilt-noodzakelijke-groei-investeringen-drinkwaterbedrijven-is-financierbaar>)

+

Productveiligheidsonderzoek fop- en schertsvuurwerk 2020

Bekijk het onderzoek. (<https://www.ilent.nl/documenten/publicaties/2021/05/14/productveiligheidsonderzoek-fop-en-schertsvuurwerk-2020>)

+

Regionale waterkeringen in beheer bij het Rijk / Toezichtresultaten ILT op veiligheidstoetsing door Rijkswaterstaat

Bekijk het rapport. (<https://www.ilent.nl/documenten/rapporten/2021/05/15/regionale-waterkeringen-in-beheer-bij-het-rijk>)

+

Staat van mainport Rotterdam 2021

Bekijk de Staat. (<https://www.ilent.nl/documenten/rapporten/2021/05/17/staat-van-mainport-rotterdam-2021>)

+

Jaarverslag ILT 2020

Bekijk het jaarverslag. ([jaarverslag-ilt/2020/01/index](https://www.ilent.nl/documenten/rapporten/2020/01/index))

+

Jaarpublicatie ABL

Bekijk de jaarpublicatie. (<https://www.ilent.nl/documenten/publicaties/2021/05/20/jaarpublicatie-analysebureau-luchtvaartvoorvallen-2020>)

+

Monitoring van uitvoering van de aanbevelingen van de Onderzoeksraad voor Veiligheid

Bekijk het nieuwsbericht. (<https://www.ilent.nl/actueel/nieuws/2021/06/10/ilt-blijft-verbeterpunten-zien-voor-veiligheid-op-het-spoor>)

+

Kwartaalbericht dashboard Luchtvaartvoorvallen ABL Q1 2021

Bekijk het kwartaalbericht. (<https://www.ilent.nl/documenten/factsheets/2021/06/11/kwartaalbericht-dashboard-luchtvaartvoorvallen-abl-q1-2021>)

+

Petrol fuel quality and its effects on the vehicle technology and the environment

Bekijk de samenvatting van het rapport. (<https://www.ilent.nl/documenten/rapporten/2021/06/24/samenvatting-rapport-petrol-fuel-quality-and-its-effects-on-the-vehicle-technology-and-the-environment>)



Handhavingsrapportage Groningen Airport Eelde 2020- 2021

Bekijk de handhavingsrapportage. (<https://www.ilent.nl/documenten/publicaties/2021/07/09/handhavingsrapportage-groningen-airport-eelde-gebruiksjaar-2020-2021>)



Halfjaarverslag milieu en externe veiligheid Schiphol

Bekijk het nieuwsbericht. (<https://www.ilent.nl/actueel/nieuws/2021/08/18/schiphol-voldoet-door-coronapandemie-ruim-aan-milieu--en-veiligheidsnormen>)



Tussenrapport: Inspecties passagiersrechten tijdens de coronapandemie

Bekijk het rapport. (<https://www.ilent.nl/documenten/publicaties/2021/08/31/tussenrapport-inspecties-passagiersrechten-tijdens-de-coronapandemie>)



Signaalrapportage Kruisend luchtverkeer op Schiphol

Bekijk de signaalrapportage. (<https://www.ilent.nl/actueel/nieuws/2021/09/07/signalen-om-luchtvaart-nog-veiliger-te-maken>)



Meerjarenplan ILT 2022-2026

Bekijk het nieuwsbericht. (<https://www.ilent.nl/actueel/nieuws/2021/09/21/ilt-meer-aandacht-voor-aanpak-risicos-leefomgeving>)



Signaalrapportage CE-markering consumentenvuurwerk functioneert niet

Bekijk de signaalrapportage. (<https://www.ilent.nl/documenten/signaalrapportages/2021/09/30/signaalrapportage-ce-markering-consumentenvuurwerk-functioneert-niet>)

+ Jaarverslag Spoorveiligheid 2020

Bekijk het jaarverslag. (<https://www.ilent.nl/documenten/jaarverslagen/2021/12/10/jaarverslag-spoorveiligheid-2020>)

+ Rapport drinkwaterkwaliteit 2020

Bekijk het rapport. (<https://www.ilent.nl/documenten/jaarverslagen/2021/12/10/rapport-ilt-drinkwaterkwaliteit-2020>)

+ Signaal: anticiperend handhaven Schiphol

Lees de Kamerbrief. (<https://www.rijksoverheid.nl/documenten/kamerstukken/2021/12/10/signaal-ilt-anticiperend-handhaven-schiphol>)

+ Passagiersrechten tijdens de coronapandemie

Lees het nieuwsbericht. (<https://www.ilent.nl/actueel/nieuws/2021/12/16/boetes-voor-niet-terugbetalen-van-geannuleerde-vliegtickets-via-reisbemiddelaars>)

Jaarverslag ILT 01

Bijlage 3: Toezicht op bodem (verdieping)



De bodem in Nederland moet veilig en gezond zijn om op te leven. De ILT ziet hierop toe. In 2021 ontwikkelde de inspectie nieuwe technieken om snel te kunnen ingrijpen bij problemen. Zoals een app om schepen te volgen die vervuilde grond vervoeren. Of drones om bedrijven te controleren die grondstoffen en bouwstoffen opslaan. Daarnaast vergen staalslakken en bodemenergie extra aandacht naast alle andere bodemtaken van de ILT.

Hoe de ILT toezicht houdt

Samenwerken tegen schade door staalslakken

Bij de productie van staal ontstaan staalslakken. In Nederland ontstaat per jaar ruim 500.000 ton aan staalslakken. Staalslakken zijn toegestaan als (secundaire) bouwstof voor het funderen van wegen. De aannemer bespaart daarmee kostbaar zand. En wat vroeger afval was, wordt nu hergebruikt. Maar staalslakken worden soms ook op een verkeerde manier gebruikt. Dit zorgt voor schade aan het milieu. Planten en dieren worden ziek of gaan dood door de hoge zuurgraad (pH) van staalslakken.

De ILT, gemeenten en omgevingsdiensten moeten daarom zorgen dat bedrijven zich houden aan de regels voor bouwstoffen. De ILT kan door het hele land optreden tegen aannemers die de regels overtreden. De inspectie stemt hierover af met de betrokken gemeenten en omgevingsdiensten.

Risico's door bodemenergie beperken

Steeds meer woningen en bedrijven gebruiken bodemenergie voor hun verwarming. [↗](#) Naar verwachting zal in 2050 tussen de 10 en 30% van de gebouwen in Nederland gebruik maken van een bodemenergiesysteem om te voorzien in de warmtevraag. (<https://ce.nl/publicaties/een-klimaatne-utrale-warmtevoorziening-voor-de-gebouwde-omgeving-update-2016/>)

Open en gesloten bodemenergiesysteem

Open bodemenergiesystemen gebruiken grondwater. In de winter wordt warm grondwater opgepompt voor de verwarming van een gebouw. Afgekoeld water gaat weer terug in de bodem. In de zomer koelt het grondwater het gebouw. Door het gebouw opgewarmd water gaat terug naar de bron en koelt weer af. Een andere naam voor dit systeem is warmte-koudeopslag (WKO).

Gesloten bodemenergiesystemen pompen een vloeistof in buizen door de bodem. De vloeistof bevat vaak antivries maar komt niet in direct contact met het grondwater. Via de ondergrondse buizen wisselt de vloeistof warmte of kou uit met de bodem. Bij het verwarmen van een gebouw koelt de bodem af. En bij het koelen warmt de bodem weer op. Een andere naam voor dit systeem is een bodemwarmtewisselaar.

De buizen voor bodemenergie gaan meestal enkele tientallen meters tot zo'n 200 meter diep de bodem in.

Ongeveer 60% van ons drinkwater komt uit grondwater. De aanleg en ingebruikname van bodemenergiesystemen brengt kleine risico's met zich mee voor de grondwaterkwaliteit. Maar door de verwachte toename van het aantal systemen is het wel belangrijk om deze risico's in de gaten te houden. Risico's ontstaan bijvoorbeeld bij het doorboren van bodemlagen die niet goed worden afgedicht. Ook kan lekkage vanuit het bodemenergiesysteem het grondwater verontreinigen. Dan is extra zuivering van het water nodig. De aanleg van bodemenergiesystemen moet dus zorgvuldig gebeuren.

De ILT heeft in 2021 een signaalrapportage uitgebracht over haar toezicht op bodemenergiesystemen. Ze constateert dat er positieve ontwikkelingen zijn. Maar de ILT zag ook overtredingen waarbij risico's voor de bodem kunnen ontstaan. Het ging onder meer om:

- Het fout vullen van boorgaten;
- Het gebruik van milieugevaarlijke stoffen bij boren: zoals smeermiddelen bij het verbinden van boorstangen;
- Onvoldoende inzicht in de kwaliteit van de bodem: schone bodemlagen worden bijvoorbeeld aangetast door werkzaamheden op verontreinigde locaties.

Meldingen Toezichtloket Bodem

Lokale toezichthouders, bedrijven en burgers kunnen mogelijke overtredingen van de regels voor de bodem of bouwstoffen melden bij het Toezichtloket Bodem van de ILT.

In 2021 ontving het Toezichtloket Bodem ongeveer 340 meldingen. 85 meldingen kregen een vervolgininspectie. De ILT heeft 59 keer geïntervenieerd. Het merendeel van de meldingen betrof de uitvoering van een sanering van de (water)bodem, monsterneming bij partijkeuringen, het samenvoegen en bewerken van grond of baggerspecie en het mechanisch boren en/of bodemenergiesystemen.

Vernieuwingen in het toezicht

App volgt schepen met grond

Voormalige zandwinputten langs rivieren mogen voor een deel worden gevuld met licht verontreinigde grond. Bedrijven importen hiervoor soms grond uit het buitenland. In zo'n geval moet het bedrijf een vergunning aanvragen bij de ILT. De inspectie controleert of bedrijven zich houden aan de regels van de Europese Verordening Overbrenging Afvalstoffen (EVOA) en de Kwaliteitsborging Bodembeheer (Kwalibo).

Nieuwe aanpak

Uit inspecties van de ILT blijkt dat geïmporteerde grond niet altijd voldoet aan de kwaliteitseisen. Ook ontstaat er soms maatschappelijke onrust. Bijvoorbeeld wanneer mensen in plassen afval zien drijven na het storten van vervuilde grond. Deze signalen leidden in 2019 tot Kamervragen. De ILT ontwikkelde daarom een nieuwe aanpak voor de controles van buitenlandse schepen met grond: een app om de herkomst en bestemming van schepen met grond te volgen.

Controle op afstand

De app werkt op basis van een automatisch identificatiesysteem (AIS). Hiermee sturen schepen elke 5 minuten informatie over onder andere hun locatie en identificatienummer. Zo kan de ILT van ieder schip de route zien. Ook kunnen inspecteurs op afstand controleren of schepen een EVOA-vergunning hebben. Dit maakt het makkelijker om te beslissen wanneer en waar fysieke inspecties nodig zijn. De inspectie wil de app in de toekomst ook gebruiken voor andere controles van schepen.

AVG-proof

De gegevens worden gebruikt als volgens de Algemene verordening gegevensbescherming (AVG) de risico's aanvaardbaar klein zijn. Het zogeheten data protection impact assessment (DPIA) onderzoekt privacyrisico's in de app. De ILT neemt maatregelen om deze risico's te verkleinen.

Drones controleren grondbanken en tijdelijke opslag van grond

De ILT controleert ook grondbanken. Dat zijn bedrijven die tijdelijk grondstoffen en bouwstoffen opslaan. De inspectie bekijkt onder meer welke stoffen een grondbank opslaat. Daarvoor gebruikt de ILT drones. Met foto's en een 3D-model wordt informatie vastgelegd, terwijl een inspecteur live meekijkt. Die controleert bijvoorbeeld of stoffen goed van elkaar zijn gescheiden.

Door dezelfde grondbank later opnieuw te bezoeken, worden de verplaatsingen van stoffen in beeld gebracht. Dit doet het Aerosensing-team van de ILT bijvoorbeeld op locaties langs de afsluitdijk. Binnen 20 minuten is de nieuwe locatie in kaart. Bij een volgend bezoek gebruikt de drone hetzelfde vliegplan.